

Plac Marszałka Józefa Piłsudskiego – trwały element w przestrzeni Warszawy

Lata 1944–2024

Anna Wieczorek, Magnolia Gorzelak

STRESZCZENIE

O warszawskim Placu Marszałka Józefa Piłsudskiego i otaczających go budynkach można przeczytać w wielu książkach i artykułach dotyczących dziejów stolicy oraz historii architektury i urbanistyki. Istnieją również spore zasoby kartograficzne i ikonograficzne w muzeach i archiwach. Analiza materiałów źródłowych wskazuje na duże rozproszenie informacji. Brakuje kompendium wiedzy dotyczącej genezy powstania Placu, zmian w jego wyglądzie i związanej z tym myśli projektowej. Tym zagadnieniom poświęcony jest cykl artykułów o wspólnym tytule *Plac Marszałka Józefa Piłsudskiego – trwały element w przestrzeni Warszawy*.

Niniejszy artykuł, czwarty i ostatni w tym cyklu, opisuje jak zmieniał się wygląd Placu w latach 1944–2024, przechodząc od ruin drugiej wojny światowej do stanu dzisiejszego.

Słowa kluczowe: Plac Marszałka Józefa Piłsudskiego, Pałac Saski, Pałac Brühla, Oś Saska

Wprowadzenie

Od 300 lat Plac Marszałka Józefa Piłsudskiego (dalej Plac) jest trwałym elementem w przestrzeni Warszawy. Celem cyklu artykułów o wspólnym tytule *Plac Marszałka Józefa Piłsudskiego – trwały element w przestrzeni Warszawy* jest przybliżenie czytelnikom genezy powstania Placu oraz opis zmian w jego wyglądzie i związanej z tym myśli projektowej.

Badaniom podlega okres od drugiej połowy XVII w. do chwili obecnej, w podziale na kilka przedziałów czasowych, którym poświęcono kolejne artykuły (o różniących się podtytułach). Obszar objęty badaniami to Plac i jego najbliższe otoczenie, w niezbędnym zakresie teren Osi Saskiej i całej Warszawy. Przedmiotem badań nie są przekształcenia własnościowe Placu i jego otoczenia. Tę problematykę jedynie zasygnalizowano.

Najważniejszym środkiem przekazu są ryciny – projekty, fotografie. Na szczególną uwagę zasługują rzuty Placu i jego otoczenia wykonane przez autorów na podstawie źródeł ilustrujących stan na gruncie w określonym przedziale czasowym. Te dane nanieśiono na mapę Warszawy aktualną na datę publikacji – rok 2024. Autorzy zastrzegają, że ryciny pokazują stan istniejący w danej epoce w sposób schematyczny. Świadomie

dokonano uproszczeń, ponieważ analiza materiałów źródłowych wykazała, że rzuty tych samych budynków w podobnym przedziale czasowym nie zawsze mają identyczny kształt. Nazwy obiektów budowlanych (budynków, pomników) w wersji wybranej przez autorów zastosowano we wszystkich artykułach tego cyklu. W badanych materiałach źródłowych są różnice. Nazwy ulic i placów podano w brzmieniu z 2024 r.

Artykuł, czwarty i ostatni w tym cyklu, opisuje jak zmieniał się wygląd Placu przechodząc od ruin II wojny światowej do dnia dzisiejszego. Jest podsumowaniem wszystkich artykułów dotyczących historii Placu. Odpowiada na pytania:

- które elementy Osi Saskiej zaprojektowane i zrealizowane za czasów Wettinów przetrwały do 2024 r.?
- które obiekty otaczające Plac w 1939 r. przetrwały do 2024 r.?
- jakimi podstawowymi cechami charakteryzuje się szeroko rozumiana myśl projektowa z lat 1945–2024 (plany projekty, decyzje, akty prawa)?

Tło historyczne

W czasie II wojny światowej w Londynie funkcjonował uznany przez aliantów rząd polski złożony z polityków, którzy znaleźli się w Wielkiej Brytanii po 1939 r. Prezydentem, pełniącym tę funkcję na podstawie uchwalonej w 1935 r. konstytucji, był Władysław Raczkiewicz [Ajnenkiel (red.) 1991, s. 75–83]. W okupowanym kraju działała podziemna Armia Krajowa podległa rządowi londyńskiemu oraz wywodzące się z nielegalnych w okresie międzywojennym, szeroko rozumianych ugrupowań komunistycznych – Polska Partia Robotnicza (PPR) i Armia Ludowa [Mączak (red.) 2006, s. 694].

W 1943 r. po zwycięstwie pod Stalingradem (obecnie Wołgograd) stało się oczywiste, że Armia Czerwona pomaszeruje na zachód, a po drodze do zwycięstwa nad III Rzeszą znajdzie się na ziemiach polskich. Dla ZSRR pretekstem do zerwania stosunków dyplomatycznych z rządem londyńskim stało się polskie wystąpienie do Międzynarodowego Czerwonego Krzyża o przeprowadzenie dochodzenia w sprawie zbrodni katyńskiej. Stalin o tę zbrodni oskarżył Hitlera, a Polaków o kolaborację z Niemcami [Zamoyski 2011, s. 460–462]. W ZSRR powstał konkurencyjny w stosunku do rządu londyńskiego Związek Patriotów Polskich, a w kraju Polska Partia Robotnicza powołała Krajową Radę Narodową (KRN), namiastkę parlamentu. KRN uzyskała akceptację Stalina [Mączak (red.) 2006, s. 694–695]. W 1943 r. na terenie ZSRR utworzono zaczątek Wojska Polskiego – 1 Dywizję Piechoty im. Tadeusza Kościuszki, pod dowództwem generała Zygmunta Berlinga, byłego legionisty [Sienkiewicz (red.) 2006, s. 319].

W lipcu 1944 r. Armia Czerwona i oddziały generała Berlinga zajęły Lublin i dotarły na przedpola Warszawy, gdzie Armia Krajowa przygotowywała się do powstania. Premier rządu londyńskiego Stanisław Mikołajczyk polecił 30 lipca do Moskwy. Jego wizyta w ZSRR nic nie dała. Stalin nie udzielił pomocy Powstaniu Warszawskiemu [Zamoyski 2011, s. 463–465].

Kilka dni wcześniej ukazał się *Manifest i pierwsze dekrety Polskiego Komitetu Wyzwolenia Narodowego*, znany jako *Manifest Lipcowy*, który zawierał (pisownia wg oryginału):

- „Postanowienie Krajowej Rady Narodowej o objęciu zwierzchnictwa nad Związkiem Patriotów Polskich w ZSRR”, „Warszawa 20.VII. 1944 r.”
- „Dekret Krajowej Rady Narodowej o utworzeniu Polskiego Komitetu Wyzwolenia Narodowego”, „Warszawa 21 lipca 1944 r.”
- „Dekret Krajowej Rady Narodowej o przejęciu zwierzchnictwa nad Armią Polską w ZSRR i o scaleniu Armji Ludowej i Armji Polskiej w ZSRR w jednolite Wojsko Polskie”, „Warszawa 21.VII. 1944 r.”
- „Manifest Polskiego Komitetu Wyzwolenia Narodowego”, „Chełm 22. VII. 1944 r.” [https://upload.wikimedia.org/wikipedia/commons/3/3b/PKWN].

Polski Komitet Wyzwolenia Narodowego (PKWN) z siedzibą w Lublinie stał się namiastką władzy wykonawczej na ziemiach uwolnionych od wojsk niemieckich. Kiedy w Warszawie toczyły się walki KRN i PKWN sygnowały akty prawa zmieniające ustrój Rzeczypospolitej. Na dzień 15 sierpnia 1944 r. datowana jest ustawa o tymczasowym trybie wydawania dekretów z mocą ustawy, która powołując się na konstytucję z 1921 r. ustalała, że do czasu utworzenia Rządu Tymczasowego dekrety z mocą ustawy wydawane są przez Polski Komitet Wyzwolenia Narodowego i przedkładane Prezydium Krajowej Rady Narodowej do zatwierdzenia [art. 1].

W dniu 6 września 1944 r. wydano Dekret o przeprowadzeniu reformy rolnej. Jej celem było tworzenie samodzielnych gospodarstw dla bezrolnych, powiększanie gospodarstw karłowatych oraz rezerwowanie terenów pod rozbudowę miast i na potrzeby wojska. Wywłaszczeniu podlegały nieruchomości, których obszar przekraczał 100 ha powierzchni ogólnej, albo 50 ha użytków rolnych oraz będące własnością obywateli Rzeszy Niemieckiej i osób pomagających okupantowi [art. 1 ust. 2 i art. 2 ust. 1].

W ustawie z dnia 11 września 1944 r. o kompetencji Prezydenta Krajowej Rady Narodowej, powołując się na konstytucję z 1921 r., stwierdzono, że: „Wobec opróżnienia urzędu Prezydenta Rzeczypospolitej Polskiej, zastępuje go Prezydent Krajowej Rady Narodowej”, który podpisuje ustawy, wydaje przepisy wykonawcze, jest zwierzchnikiem sił zbrojnych, wykonuje prawo łaski, reprezentuje kraj na zewnątrz, mianuje sędziów oraz nadaje ordery i odznaczenia [art. 2 i art. 3].

W ten sposób, jeszcze przed upadkiem Powstania Warszawskiego podstawowe zręby nowego ustroju zostały ukształtowane z pominięciem urzędującego w Londynie prezydenta i rządu. W październiku 1944 r. Mikołajczyk ponownie znalazł się w Moskwie. Stalin domagał się, aby premier rozwiązał rząd londyński, zaakceptował zmianę granic kraju i stanął na czele rządu tymczasowego, w skład którego mieli wejść przedstawiciele PKWN. Podstawą do wyznaczenia granicy wschodniej stała się tzw. linia Curzona, poza którą znalazło się Wilno i Lwów. Rekompensatą miały być ziemie zabrane Niemcom [Zamoyski 2011, s. 472].

Nie czekając na decyzje rządu londyńskiego 31 grudnia 1944 r. sygnowano ustawę o powołaniu Rządu Tymczasowego Rzeczypospolitej Polskiej. Na jej podstawie Krajowa

Rada Narodowa powołała w miejsce Polskiego Komitetu Wyzwolenia Narodowego „Rząd Tymczasowy Rzeczypospolitej Polskiej oparty o program działania, wyrażony w Manifeście Lipcowym Polskiego Komitetu Wyzwolenia Narodowego” [art. 1].

II wojna światowa zakończyła się w Europie 8 maja 1945 r. Polska znalazła się w strefie wpływów ZSRR. Stanisław Mikołajczyk przyjechał do kraju, ale objął zaledwie stanowisko wicepremiera w utworzonym latem Tymczasowym Rządzie Jedności Narodowej. Premierem został Edward Osóbka-Morawski. Zachodni alianci zaakceptowali ten rząd i cofnęli uznanie rządowi londyńskiemu. W styczniu 1947 r. odbyły się pierwsze po wojnie wybory do sejmu. Faktycznie wygrało je Polskie Stronnictwo Ludowe (PSL) – partia Mikołajczyka, ale wybory sfałszowano. Oficjalnie PSL zdobył zaledwie 10,3 % głosów. Mikołajczyk w obawie o życie wyjechał z Polski. W grudniu 1948 r. Polska Partia Socjalistyczna (PPS), której działaczem jeszcze pod zaborami był Józef Piłsudski, połączyła się z PPR. Powstała Polska Zjednoczona Partia Robotnicza – rządząca do 1989 r. [Zamojski 2011, s. 473–476].

Ustrój wprowadzany w Polsce pod naciskiem ZSRR i związane z nim represje stopniowo łagodniały na skutek kolejnych buntów społeczeństwa, w 1956 r., w 1968 r., w 1970 r. W 1980 r. powstał Niezależny Samorządny Związek Zawodowy „Solidarność”. Pierwsze częściowo wolne wybory odbyły się 4 czerwca 1989 r. W grudniu 1990 r. prezydentem został Lech Wałęsa, wybrany w wyborach powszechnych. Ostatni prezydent na Uchodźstwie Ryszard Kaczorowski uznał, „że funkcje i zadania prezydenta RP, zgodnie z postanowieniami art. 24 konstytucji z 1935 roku, dobiegły końca”. Do kraju wróciły insygnia władzy prezydenckiej – komplet pieczęci i flaga [Ajnenkiel (red.) 1991, s.96].

W 1991 r. przestał istnieć Związek Radziecki. W 1999 r. Polska stała się członkiem NATO, a w 2004 r. Unii Europejskiej.

Warszawa w latach 1945–2024

Za dzień wyzwolenia spod okupacji niemieckiej prawobrzeżnej Warszawy (Pragi) uważa się 14 września 1944 r. 17 stycznia 1945 r. do lewobrzeżnej, całkowicie zrujnowanej części miasta wkroczyły Wojsko Polskie i Armia Czerwona. 20 stycznia 1945 r. urzędujący w Lublinie rząd zdecydował o przeniesieniu się do Warszawy, nadając tym samym miastu rangę stolicy. Odbudowa rozpoczęła się od unieszkodliwiania min i niewypałów, rozebrania powstańczych barykad, wywozu milionów ton gruzu i ekshumacji mogił. W styczniu 1945 r. w Warszawie mieszkało 162 tysiące osób, głównie na terenie Pragi, która stosunkowo najlepiej ocalała z pożogi wojennej. W lewobrzeżnej Warszawie przetrwały 22 tysiące. Liczba mieszkańców gwałtownie rosła, w końcu kwietnia 1945 r. było ich już 366 tysięcy. Dla porównania, w 1918 r., kiedy kończyła się I wojna światowa, Warszawa liczyła 758 400 mieszkańców [Gieysztor, Durko (red.) 1980, s. 415, s. 524–530].

Jeszcze przed zakończeniem wojny, w dniu 12 marca 1945 r., wydano Dekret o powszechnym obowiązku świadczeń osobistych na rzecz odbudowy m.st. Warszawy, w którym napisano: „Celem odbudowy zniszczonej przez barbarzyńców hitlerowskich

stolicy Rzeczypospolitej Polskiej, Warszawy, wprowadza się na obszarze całego Państwa Polskiego powszechny obowiązek ludności wykonywania robót i usług, bezpośrednio lub pośrednio potrzebnych dla przywrócenia stolicy jej dawnej świetności i dźwignięcia jej na poziom, odpowiadający wielkości odrodzonej demokratycznej Rzeczypospolitej” [art. 1 § 1]. Na dzień 24 maja 1945 r. datowany jest Dekret o odbudowie m.st. Warszawy, w którym czytamy: „W celu odbudowy m.st. Warszawy, zgodnie z wolą Narodu Polskiego i na miarę odrodzonego Państwa demokratycznego oraz w celu przywrócenia świetności stolicy, w bezprzykładnie barbarzyński sposób zniszczonej przez najeźdźcę hitlerowskiego, powołuje się Naczelną Radę Odbudowy m.st. Warszawy, Komitet Odbudowy Stolicy oraz Biuro Odbudowy Stolicy” [art. 1]. O randze Naczelnej Rady Odbudowy m.st. Warszawy najlepiej świadczył jej skład. Przewodniczącym został Prezydent Krajowej Rady Narodowej, a zastępcą Prezes Rady Ministrów. Do Rady weszli ministrowie, przedstawiciele KRN, Prezydent m.st. Warszawy, przedstawiciele rad narodowych Warszawy i województwa, reprezentanci organizacji społecznych, politycznych i gospodarczych oraz wybitni fachowcy poszczególnych dziedzin nauki i sztuki, powołani przez Prezydenta KRN. Przewodniczącym Komitetu Odbudowy Stolicy został Prezes Rady Ministrów a jego zastępcą Prezydent m.st. Warszawy. W skład Komitetu weszli ministrowie i delegaci Zarządu m.st. Warszawy. Prace w zakresie odbudowy powierzono Biuru Odbudowy Stolicy (BOS). Kierownika BOS mianowała i odwoływała Rada Ministrów [art. 3, art. 5 i art. 6 ust. 1 i ust. 3].

W następnym roku wszedł w życie Dekret z dnia 2 kwietnia 1946 r. o planowym zagospodarowaniu przestrzennym kraju, w świetle którego „Planowe zagospodarowanie przestrzenne przeprowadza się na podstawie planów: krajowego, regionalnych oraz miejscowych, opracowywanych zgodnie z wytycznymi polityki gospodarczej Państwa” [art. 2]. Z dniem wejścia w życie tego Dekretu traciły moc wskazane w nim przedwojenne przepisy o planowaniu przestrzennym, przy czym szanowano sporządzone na ich podstawie plany zabudowania, które się uprawomocniły. Zakładano ich zmianę w ciągu dwóch lat [art. 42 i art. 47].

Dekret o odbudowie m.st. Warszawy przestał obowiązywać po wejściu w życie ustawy z dnia 3 lipca 1947 r. o odbudowie m.st. Warszawy. W myśl tej ustawy Naczelna Rada Odbudowy m.st. Warszawy miała ustalać zasady, programy i ogólne projekty odbudowy stolicy oraz koordynować prace nad odbudową. Do jej kompetencji należało uchwalanie planów zagospodarowania przestrzennego m.st. Warszawy oraz opiniowanie projektów planów inwestycyjnych. Uchwalone plany uzyskiwały moc obowiązującą z dniem ogłoszenia w Monitorze Polskim. Sporządzanie regionalnych i miejscowych planów zagospodarowania przestrzennego powierzono Biuru Odbudowy Stolicy [art. 2, art. 3, art. 6 i art. 9 ust. o odb. W-wy z 1947]. Ustawa o odbudowie m.st. Warszawy była w dzisiejszym rozumieniu specustawą w stosunku do Dekretu o planowym zagospodarowaniu przestrzennym kraju. Przykładowo według Dekretu plany miejscowe uchwalaly właściwe rady narodowe, a w Warszawie – Naczelna Rada Odbudowy m.st. Warszawy.

Piszząc o planowaniu przestrzennym stolicy nie wolno zapomnieć o Dekrecie z dnia 26 października 1945 r. o własności i użytkowaniu gruntów na obszarze m.st. Warszawy, znanym jako Dekret Bieruta. Dekret dotyczył obszaru w granicach administracyjnych z 1939 r. i stanowi, że w celu „umożliwienia racjonalnego przeprowadzenia odbudowy stolicy i dalszej jej rozbudowy zgodnie z potrzebami Narodu, w szczególności zaś szybkiego dysponowania terenami i właściwego ich wykorzystania, wszelkie grunty na obszarze m.st. Warszawy przechodzą z dniem wejścia w życie niniejszego dekretu na własność gminy m.st. Warszawy” [art. 1]. Budynki znajdujące się na tych gruntach pozostawały własnością dotychczasowych właścicieli, którzy mogli w ciągu 6 miesięcy od dnia przejścia ich ziemi przez gminę wystąpić o prawo wieczystej dzierżawy. Uwzględnienie wniosku było możliwe, jeśli korzystanie z gruntu przez dotychczasowego właściciela dało się pogodzić z przeznaczeniem tego gruntu w planie zabudowania [art. 5, art. 7 ust. 1 i ust. 1].

Wymienione powyżej akty prawa stały się fundamentem powojennego systemu planowania przestrzennego. Opracowane na ich podstawie plany i dokumenty przesądzały o wyglądzie Warszawy, rzutowały i potrafią nadal rzutować na zasady gospodarowania nieruchomościami.

W latach 1945–2024 Warszawa z morza ruin zmienia się w tętniące życiem, zamożne, europejskie miasto. Znacząco powiększyła swoją powierzchnię i liczbę mieszkańców. Z budynków, które istniały w okresie przedwojennym i wcześniej pozostało niewiele. Te, które wydają się pamiętać 1939 r. są często wybudowane od nowa na podstawie starych planów i fotografii (Stare Miasto, Zamek Królewski). Z budynków, które powstały po wojnie najbardziej dominujący w panoramie miasta jest Pałac Kultury i Nauki. Budzi u wielu podobne emocje, jak na przełomie XIX i XX w. potężny Sobór wzniesiony naprzeciwko Pałacu Saskiego. „Ironia, a może logika historii sprawiła, że Pałac Kultury [...] zaprojektował Lew Rudniew, jeden z nadwornych architektów Stalina, uczeń twórcy soboru, Leontija Benois, nadwornego architekta Mikołaja II” [Brzostek 2021, s. 253].

W stosunku do 1939 r. radykalnie zmienił się podstawowy układ uliczny. Na szczególną uwagę zasługuje zrealizowana w latach 1947–1949 Trasa WZ, zaprojektowana przez Stanisława Jankowskiego, Jana Knothe, Józefa Sigalina i Zygmunta Stępińskiego [Gieysztor, Durko (red.) 1980, s. 532]. Kolejną istotną zmianą było wytworzenie ciągów ulic łączących Aleje Jerozolimskie z Żoliborzem (ul. Marszałkowska i jej przedłużenie, al. Jana Pawła II).

Zmiany w układzie drogowym spowodowały, że kształtowane latami i czytelne w 1939 r. założenia urbanistyczne giną w przestrzeni miasta. Taki los spotkał Oś Saską, budowaną w XVIII w. przez Fryderyka Augusta Wettina, elektora saskiego, a w latach 1697–1733 Augusta II Mocnego – króla Rzeczypospolitej Obojga Narodów. Osiove założenie składało się z pałacu królewskiego (Pałac Saski) i jego cour d'honneur, ogrodu (Ogród Saski), koszar oraz ulic i placów. Z XVIII-wiecznych budynków ocalały fragmenty najdalej na zachód usytuowanych koszar oraz zapewne mury piwnic rezydencji Wettinów (badania archeologiczne w toku). Mało kto zdaje sobie sprawę, że

fragmentami założenia są ul. Królewska i ul. Elektoralna podzielona al. Jana Pawła II. Ogród Saski przetrwał z wyraźną aleją na osi głównej, ale w zmienionym kształcie. Miejsce po cour d' honneur zajmuje Plac Marszałka Józefa Piłsudskiego.

Plac Marszałka Józefa Piłsudskiego w latach 1945–2024

Dziedziniec Pałacu Saskiego przekształcił się w miejski plac w końcu XVIII w. Jego kształt i otoczenie zmieniały się przez cały XIX w. i początek XX w. Zagłada przyszła wraz z II wojną światową. Zniszczenia rozpoczęły się w czasie oblężenia stolicy w 1939 r. Po upadku Powstania Warszawskiego Niemcy systematycznie wysadzali w powietrze i palili wszystko, co ocalało z walk. Żaden z budynków, które przed wojną otaczały Plac nie dotrwał do dzisiaj w identycznej formie jak w 1939 r. Ich losy można podzielić na trzy kategorie:

- budynki zniszczone, których nie odbudowano;
- budynki uszkodzone, które odbudowano i wyremontowano;
- budynki, które nie uległy dużym zniszczeniom, a zostały rozebrane wiele lat po wojnie.

Do pierwszej kategorii należą pałace Saski, Brühla i Kronenberga oraz kamienice wzdłuż ulic Ossolińskich i Królewskiej. Pałac Brühla wysadzono w powietrze 18 grudnia 1944 r., a Pałac Saski w dniach 27–29 grudnia 1944 r. Pałac Kronenberga spłonął w 1939 r. w czasie oblężenia Warszawy, zabezpieczone mury rozebrano dopiero w 1960 r. Kamienice przy ulicach Ossolińskich i Królewskiej, spalone w końcu 1944 r., rozebrano w latach 40. XX w. [Stępiński 1988, s. 142–146, s. 207, s. 211, s. 218].

Do drugiej kategorii należą budynki, które możemy oglądać przy Placu w 2024 r. Hotel Europejski spalono i częściowo wysadzono w powietrze w końcu 1944 r. W latach 1949–1951 przekształcono go w siedzibę Akademii Wojskowej, zmieniając jego wnętrza i elewacje [Stępiński 1988, s. 145, s. 156]. W latach 1957–1962 budynkowi przywrócono jego historyczną funkcję [Chrościcki, Rottermund 1977, s. 76]. Stosunkowo niewielkim zniszczeniom uległy zajmowane do 1945 r. przez niemieckie wojsko Komenda Miasta, Sądy Wojskowe i dom Bez Kantów [Stępiński 1988, s. 145]. Obecnie w gmachu Sądów Wojskowych ma siedzibę Dowództwo Garnizonu Warszawy, a Komenda Miasta to Ordynariat Polowy Wojska Polskiego.

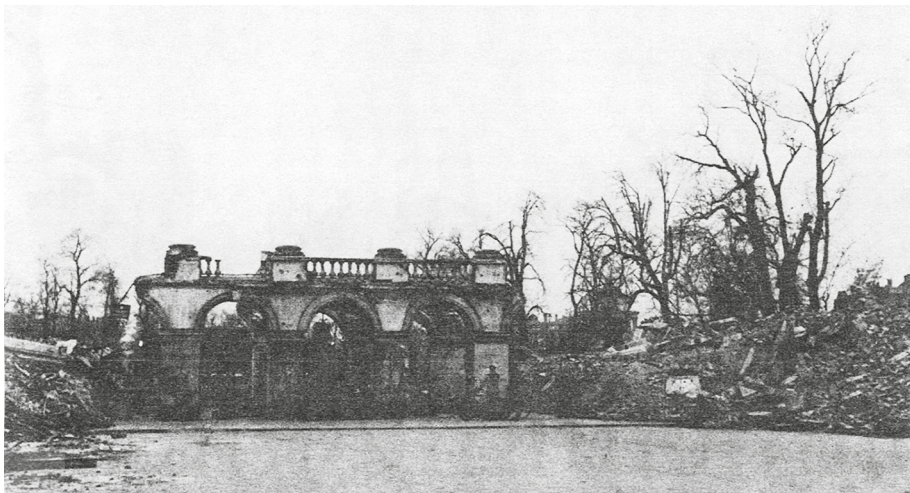
Pałac Denhoffów, następnie Czartoryskich, Potockich, uszkodzony przez pociski artyleryjskie w 1939 r. i spalony w końcu 1944 r., został odbudowany w latach 40. XX w. [Stępiński 1988, s. 142–145]. Obecnie jest siedzibą Ministerstwa Kultury i Dziedzictwa Narodowego. Teatr Wielki uległ poważnym zniszczeniom. Ocalała jedynie fasada i wnętrza Sal Redutowych [Stępiński 1988, s. 64]. Został odtworzony w kształcie znacznie odbiegającym od przedwojennego. Z pożogi wojennej ocalała Zachęta i zbiornik wody o kształcie świątyni Westy w Ogrodzie Saskim. Kopuła Zboru Ewangelicko-Augsburskiego spłonęła w 1939 r. w czasie oblężenia Warszawy. Odbudowa świątyni trwała w latach 1947–1953. Kopułę pokryto blachą miedzianą, którą podarował król

Szwecji [Stępiński 1988, s. 207, s. 212–213]. Kościół Opieki Świętego Józefa (Wizytki) przetrwał wojnę bez większych uszkodzeń. Po wojnie był wielokrotnie odnawiany, np. w 1955 r. i w latach 1967–1968 [Chrościcki, Rottermund 1977, s. 78].

Do trzeciej kategorii należą budynek Instytutu Propagandy Sztuki i stacja benzynowa. Rozebrano je w latach 70. XX w. przygotowując teren pod budowę Hotelu Victoria [Stępiński 1988, s.145].

Wojna obeszła się okrutnie z pomnikami usytuowanymi przy Placu w 1939 r. Pomnik Peowiaka zniszczono w pierwszych miesiącach okupacji. Pomnik księcia Józefa Poniatowskiego Niemcy wysadzili w powietrze w dniu 16 grudnia 1944 r. [Stępiński 1988, s. 144, s. 205]. Jego szczątki odnaleziono wiosną 1945 r. [Gieysztor, Durko (red.) 1980, s. 530]. Odtworzony stoi przed Pałacem Prezydenta RP na Krakowskim Przedmieściu.

Grób Nieznanego Żołnierza został poważnie uszkodzony. Decyzję o jego rekonstrukcji podjęto jeszcze przed zakończeniem wojny. Ustalono, że należy zachować trzy ocalałe arkady Pałacu Saskiego (ryc. 1, ryc. 8). Jedna z nich (skrajna od południa, od strony Ogrodu Saskiego) była mocno popękana a jej zachowanie wymagało odpowiednich zabezpieczeń. Jak wspominał Zygmunt Stępiński, autor odtworzonego Grobu „Był to projekt, który nie dał się narysować – był rzeźbiony na miejscu przez murarzy w żołnierskich mundurach. Chodziło mi o to, aby nadać tej ruinie, będącej symbolem męczeństwa narodu polskiego i autentycznym fragmentem zburzonej Warszawy – kształt trwałej rzeźby architektonicznej” [Stępiński 1988, s. 146]. Dnia 8 maja 1946 r. odbył się uroczysty apel poległych. Ziemię zebraną z 24 pól bitewnych wsypano do urn grobowych. Następnego dnia Wojsko Polskie „specjalnym aktem przekazało miastu odbudowany Grób Nieznanego Żołnierza i odgruzowany plac Zwycięstwa” [Stępiński 1988, s. 147]. Przez kilkadziesiąt lat Plac będzie nosił nazwę Zwycięstwa.



Ryc. 1. Ruiny Pałacu Saskiego – arkady nad Grobem Nieznanego Żołnierza w 1945 r.

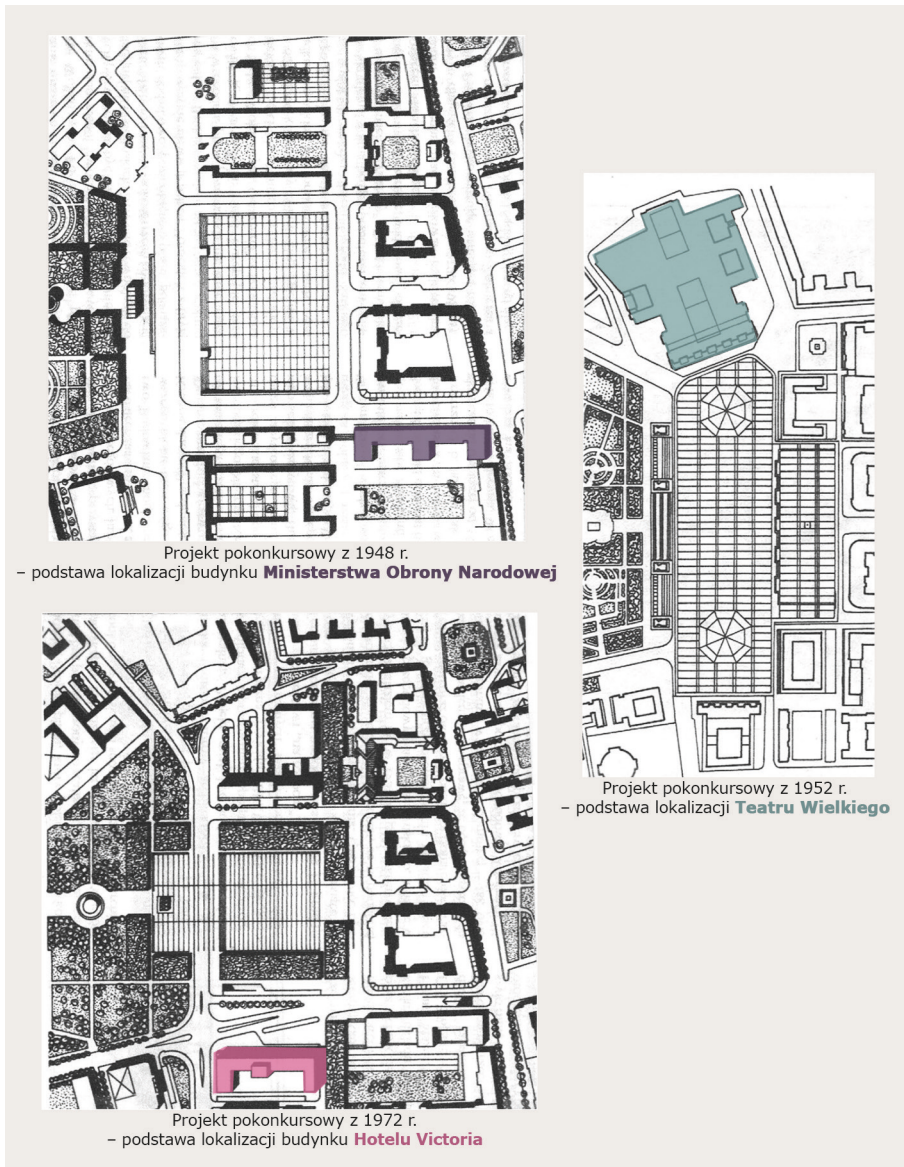
Źródło: Z. Stępiński 1988, s. 143, ryc. 65

Po II wojnie światowej wykonano tak wiele opracowań dotyczących Placu i jego otoczenia, że ich zebranie i opublikowanie to materiał na niejedną książkę. W niniejszym artykule pokazano te projekty, które stały się podstawą do zlokalizowania budynków przesadzających o dzisiejszym kształcie Placu. Opisano również kilka innych opracowań, charakteryzujących podejście do Placu w danym przedziale czasowym. Wybór jest oczywiście subiektywny. W literaturze nazwy tych samych projektów potrafią się różnić. W niniejszym artykule nazewnictwo przyjęto jak w książce Zygmunta Stepińskiego (do 1972 r.) oraz jak w artykule Ewy Grochowskiej (po 1972 r.).

Analiza szeroko rozumianej myśli projektowej wskazuje na kilka podstawowych cech wspólnych. Plac ma mieć charakter reprezentacyjny i pełnić funkcję miejsca masowych zebrań o charakterze ogólnonarodowym. Grób Nieznanego Żołnierza pozostaje w miejscu gdzie go odsłonięto w 1925 r. Pałac Denhoffów, Czartoryskich, Potockich, Sady Wojskowe, dom Bez Kantów i budynek Komendy Miasta należy zachować. Wskazywano na konieczność powiązania Placu z Ogrodem Saskim i uwolnienia go od ruchu kołowego o podstawowym znaczeniu dla Warszawy. Odstąpiono od przyjętego w ogólnym planie zabudowania z 1931 r. tunelu pod Osią Saską, w którym projektowano metro i ulicę prowadzącą do mostu na Wiśle. Główne potoki ruchu w tym rejonie miasta przejęły Trasa WZ (kierunek wschód–zachód) oraz ul. Marszałkowska i jej przedłużenie do Żoliborza (kierunek północ–południe). Podstawowa różnica dotyczyła kształtu Placu. Można zaryzykować twierdzenie, że co projektant, to inny pomysł [Grochowska 2004, s. 10–11]. Różnie podchodzono także do odbudowy pałaców Saskiego i Brühla. W latach 40. 50. i 60. XX w. nie zakładano rekonstrukcji Pałacu Saskiego, pojawiały się natomiast pomysły częściowego odtworzenia Pałacu Brühla. Zmiana nastawienia zapoczątkowana w latach 70. XX w. trwa do dzisiaj.

W ogłoszonym w 1947 r. pierwszym powojennym konkursie na projekt placu Zwycięstwa, Osi Saskiej i projektu Domu Wojska Polskiego (Konkurs zamknięty SARP nr 143) dwa nagrodzone pierwszą równorzędną nagrodą projekty zakładały, że zachodnią pierzeję Placu tworzy zieleni Ogrodu Saskiego, a odbudować należy jedynie główny korpus Pałacu Brühla. Wykonane w 1948 r. przez Bohdana Pniewskiego opracowanie pokonkursowe stało się podstawą lokalizacji budynku Ministerstwa Obrony Narodowej – obecnie Agencja Uzbrojenia (ryc. 2). Niczego więcej nie zrealizowano [Stepiński 1988, s. 149–157].

O radykalnej zmianie wymiarów Placu w stosunku do tych z 1939 r. zdecydowały ogłoszony w 1950 r. konkurs na projekt gmachu Teatru Wielkiego w Warszawie (Konkurs zamknięty SARP nr 188) oraz wykonane w 1952 r. opracowanie pokonkursowe (ryc. 2). Autorem obu prac był Bohdan Pniewski. Z powyższych projektów niczego prócz Teatru nie zrealizowano [Stepiński 1988, s. 157–161, 163]. Budowa trwała do 1965 r. [Chrościcki, Rottermund 1977, s. 204]. Gmach Teatru Wielkiego stał się na wiele lat podstawowym elementem elewacji północnej Placu (ryc. 4).



Ryc. 2. Projekty, które przesądziły o lokalizacji budynku Ministerstwa Obrony Narodowej, Teatru Wielkiego i Hotelu Victoria

Źródło: opracowanie własne na podstawie Z. Stępiński 1988, s. 155, ryc. 70, s. 163 ryc. 71, s. 183 ryc. 77

W wytycznych ogłoszonego w 1964 r. konkursu na studium koncepcji urbanistycznej placu Zwycięstwa i fragmentów terenów Powiśla w Warszawie (Konkurs SARP nr 357) zakładano zlokalizowanie w tym rejonie budynków dla Centralnej Rady Związków

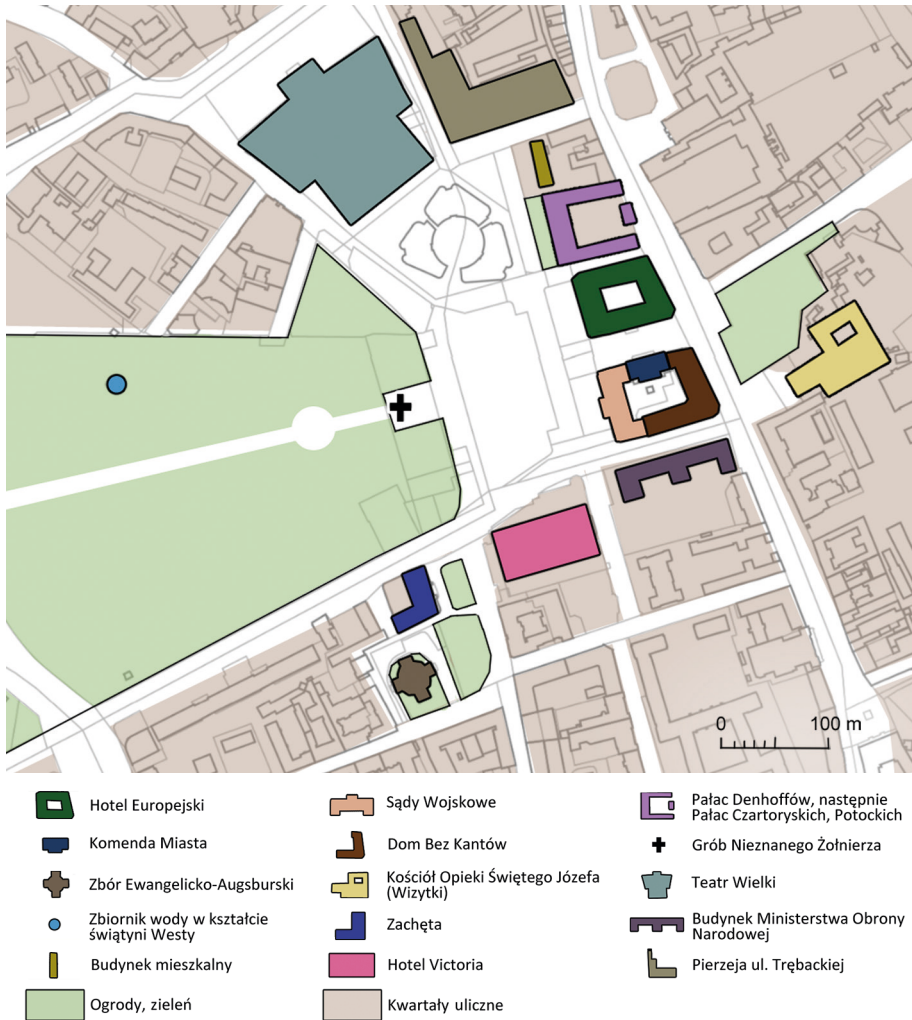
Zawodowych, Ministerstwa Łączności, Biblioteki Uniwersytetu Warszawskiego oraz Muzeum Walk Rewolucyjnych i Wyzwoleńczych. W nagrodzonej I nagrodą pracy (Jerzy Czyż, Jan Furman, Jan Józefowicz, Andrzej Skopiński) muzeum zaprojektowano na miejscu Pałacu Saskiego. Były to dwa pawilony połączone łącznikiem nad Grobem Nieznanego Żołnierza. Oficyny pałacowe z epoki Wettinów zastąpiono kwartałami wysokiej zieleni. Niczego nie zrealizowano [Stępiński 1988, s. 161–171].

Kolejny konkurs na projekt szczegółowy zagospodarowania przestrzennego placu Zwycięstwa w Warszawie ogłoszono w 1972 r. (Konkurs zamknięty SARP nr 498). Celem było przede wszystkim zlokalizowanie hotelu typu Lux Inter-Continental. Ponadto należało wyznaczyć miejsca pod budynki Biblioteki Uniwersytetu Warszawskiego, Ministerstwa Łączności, Automatycznej Centrali Telefonicznej oraz jak w konkursie z 1964 r. Muzeum Walk Rewolucyjnych i Wyzwoleńczych. Podkreślenia wymaga, że dopuszczano możliwość rekonstrukcji Pałacu Saskiego, czego nie przewidywano w poprzednich konkursach. W nagrodzonej I nagrodą pracy (Bohdan Gniewiewski, Bolesław Kosecki) w miejscu Pałacu Saskiego zaprojektowano dwa pawilony Muzeum Walk Rewolucyjnych i Wyzwoleńczych, ale nie była to jego rekonstrukcja. Hotel umieszczono w pierzei południowej Placu [Stępiński 1988, s. 174–182]. Jednak podstawą do lokalizacji hotelu stało się dopiero opracowanie pokonkursowe wykonane w 1972 r. przez pracownię kierowaną przez Zygmunta Stępińskiego w Biurze Planowania Rozwoju Warszawy. Projekt zakładał wybudowanie dwóch hoteli – przy ul. Ossolińskich i przy ul. Królewskiej. Biblioteka UW miała powstać w rejonie ul. Fredry. Zrezygnowano z Muzeum Walk Rewolucyjnych i Wyzwoleńczych. Pod Placem planowano parking podziemny (ryc. 2). Hotel, o nazwie Victoria ukończono w 1976 r. Był to jedyny obiekt zrealizowany na podstawie omawianego projektu [Stępiński 1988, s. 182–193].

Hotel Victoria i przede wszystkim Teatr Wielki przesądziły o wyglądzie Placu na kolejnych ponad dwadzieścia lat (do wybudowania Metropolitan). W tym czasie zmienił się w Polsce ustrój, a Plac zmienił nazwę – wrócił do przedwojennego patrona Józefa Piłsudskiego. W 1995 r. odsłonięto pomnik Marszałka [Wieczorek 1997, s. 62, 66]. Ale nie ten pomnik był dominantą. Plac pozostawał w cieniu Teatru Wielkiego, który królował w pierzei północnej, a jej przypadkowym domknięciem stały się budynki na rogu ulic Trębackiej i Moliere. W pierzei południowej dominował Hotel Victoria, a domykał ją budynek Ministerstwa Obrony Narodowej. Pierzeję wschodnią tworzyły Sądy Wojskowe, Hotel Europejski, tyły Pałacu Denhoffów, Czartoryskich, Potockich oraz budynek mieszkalny z lat 60. XX w. czego zapewne nikt nie planował. Pierzeja zachodnia to Grób Nieznanego Żołnierza na tle zieleni Ogrodu Saskiego. Plan drugi tworzyły Zachęta, kopuła Zboru Ewangelicko-Augsburskiego i zbiornik wody o kształcie świątyni Westy (ryc. 3, 4). W oddali, ponad drzewami Ogrodu Saskiego wystawały wysokie budynki mieszkalne Osiedla Za Żelazną Bramą.

Po zmianie ustroju coraz wyraźniej zaczęto mówić o odtworzeniu Pałacu Saskiego. Zaproponowała to np. Pracownia Konserwacji Zabytków Zamek sp. z o.o. w pracy nadesłanej na ogłoszony w 1993 r. konkurs na opracowanie studium

programowo-przestrzennego placu J. Piłsudskiego. Pomysł taki pojawił się również w jednym z wariantów uchwalonych w 1998 r. przez Radę m.st. Warszawy ustaleniach wiążących przy sporządzaniu miejscowych planów zagospodarowania przestrzennego dla placu Marszałka Piłsudskiego wraz z otoczeniem [Grochowska 2004, s. 7–9].



Ryc. 3. Plac Marszałka Józefa Piłsudskiego i jego otoczenie w latach 1976–1994

Źródło: opracowanie własne na podstawie A. Wieczorek 1997, s. 61, ryc. 12; A. Wieczorek, M. Gorzelak 2024 s. 119, ryc. 8; <https://mapa.um.warszawa.pl>

Studium uwarunkowań i kierunków zagospodarowania przestrzennego m.st. Warszawy uchwalone w 2006 r. i obowiązujące do dzisiaj zezwala na odbudowę pałaców Saskiego i Brühla oraz budynków przy ul. Królewskiej [Uchwała nr LXXXII / 2746 / 2006].



Ryc. 4. Teatr Wielki w 1984 r.

Źródło: A. Wieczorek – zbiory własne

W 2006 r. Prezydent m.st. Warszawy wydał decyzje ustalające warunki odbudowy Pałacu Saskiego, Pałacu Brühla oraz jednej z kamienic przy ul. Królewskiej. Warunki odbudowy Pałacu Saskiego, w którym miały się mieścić biura i muzea ustalono decyzjami nr 304/ŚRÓ/06 i nr 438/ ŚRÓ/06. Decyzją nr 322/ŚRÓ/06 ustalono warunki odbudowy Pałacu Brühla. Obiekt przeznaczono na biura, muzea, usługi związane z kulturą i turystyką. Decyzją nr 321/ŚRÓ/06 ustalono warunki budowy/ odbudowy kamienicy na narożniku Placu i ul. Królewskiej, o funkcji mieszkaniowo-usługowej. Wszystkie decyzje stały się ostateczne w 2006 r., ale na ich podstawie nie wydano pozwoleń na budowę [Wieczorek, Gorzelak 2023 s. 92–93].

Jak ważnym przedsięwzięciem jest w latach 20. XXI w. odbudowa Pałacu Saskiego świadczy najlepiej uchwalenie w 2021 r. specjalnego aktu prawa – ustawy o przygotowaniu i realizacji inwestycji w zakresie odbudowy Pałacu Saskiego, Pałacu Brühla oraz kamienic przy ulicy Królewskiej w Warszawie (uoPS). W preambule napisano, że ustawę uchwała się: „Dla uczczenia jubileuszu stulecia odrodzenia się niepodległej Rzeczypospolitej, aby przywrócić historyczny kształt reprezentacyjnej przestrzeni Placu Marszałka Józefa Piłsudskiego w Warszawie zniszczonej w czasie II wojny światowej, dla zadośćuczynienia woli Polaków i umocnienia jedności wspólnoty obywatelskiej, której symbolem będą odbudowane pałace Saski i Brühla wraz z zespołem kamienic przy ulicy Królewskiej, a także, by dopełnić dzieła odbudowy stolicy, zniszczonej i zburzonej przez niemieckich okupantów, aby te gmachy i budowle, które przed stu laty dumnie wyrażały suwerenność państwa polskiego, służyły Polakom zarówno

współcześnie, jak i w kolejnych pokoleniach i były widowym znakiem ciągłości naszych dziejów, a zarazem świadectwem silnej i nowoczesnej Rzeczypospolitej”.

W 2023 r. Minister Kultury i Dziedzictwa Narodowego ogłosił międzynarodowy konkurs architektoniczny na odbudowę Pałacu Saskiego, Pałacu Brühla oraz trzech kamienic przy ul. Królewskiej w Warszawie [Wieczorek, Gorzelak 2023, s. 91]. Wytyczne konkursowe oparto na przepisach omawianej powyżej ustawy. Odbudowane budynki mają być „przeznaczone na potrzeby Kancelarii Senatu i Mazowieckiego Urzędu Wojewódzkiego w Warszawie oraz na potrzeby podmiotów prowadzących działalność kulturalną, edukacyjną lub społecznie użyteczną” [art.3 ust 2 uoPS]. Ustalono, że „układ urbanistyczny Placu Marszałka Józefa Piłsudskiego wraz ze znajdującymi się na nim Grobem Nieznanego Żołnierza, Pomnikiem Józefa Piłsudskiego, Krzyżem Papieskim, Pomnikiem Ofiar Tragedii Smoleńskiej 2010 roku oraz Pomnikiem Lecha Kaczyńskiego jest nienaruszalny” [art.36 uoPS].

Wyniki konkursu podano do publicznej wiadomości 12 października 2023 r. Zwyciężyła pracownia WXCA (ryc. 5).

Plac od początku swoich dziejów był świadkiem ważnych dla kraju wydarzeń politycznych i społecznych. Odkąd istnieje Grób Nieznanego Żołnierza (1925), z przerwą na II wojnę światową, najrozmaitsze delegacje, w szczególności dyplomaci, składali i składają przed nim kwiaty. To tutaj Jan Paweł II odprawił w czerwcu 1979 r. mszę świętą na której powiedział „Niech zstąpi Duch Twój, niech zstąpi Duch Twój i odnowi oblicze Ziemi, Tej Ziemi”. Te słowa w powszechnym odczuciu przyczyniły się do powstania „Solidarności” i następnie do zmiany ustroju. Pamiątką jest Krzyż, ustawiony w miejscu gdzie stał Karol Wojtyła.

W kwietniu 2010 r. odprawiono inną mszę, dla oddania hołdu osobom, które straciły życie w rozbitym pod Smoleńskiem samolocie. Dla upamiętnienia tej tragedii na Placu wzniesiono Pomnik Prezydenta Lecha Kaczyńskiego oraz Pomnik Ofiar Tragedii Smoleńskiej 2010 r. Jedną z ofiar był Ryszard Kaczorowski, ostatni prezydent na Uchodźstwie.

Prócz uroczystości o podniosłym charakterze są też wydarzenia radosne, a jednocześnie o ogromnym ładunku patriotycznym. Stało się tradycją, że 1 sierpnia w rocznicę wybuchu Powstania Warszawskiego na Placu odbywa się koncert pieśni powstańczych. Honorowymi gospodarzami są powstańcy. W 1944 r. nie udało im się opanować Placu. Dzisiaj mogą tu śpiewać piosenki, zakazane w czasie okupacji niemieckiej.

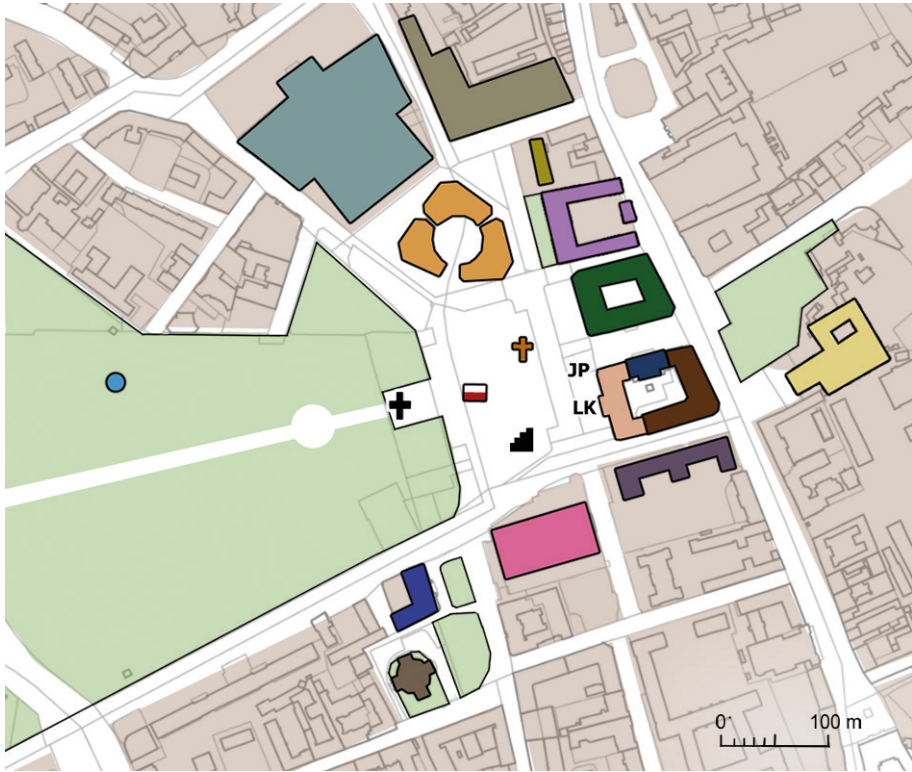
Zasadnicza zmiana w wyglądzie Placu nastąpiła na przełomie XX i XXI w. po wybudowaniu w północnej pierzei budynku Metropolitan (handel, biura) zaprojektowanego przez Normana Fostera. Powierzchnia Placu uległa znacznemu pomniejszeniu, a Teatr Wielki przestał być najważniejszym obiektem. Podstawowymi elementami pierzei wschodniej, tak jak w 1939 r., stały się znowu Hotel Europejski i Sądy Wojskowe (ryc. 6, 7). Przybyły pomniki, wśród nich nadal dominuje Grób Nieznanego Żołnierza – trwała rzeźba architektoniczna stworzona przez Zygmunta Stępińskiego w 1945 r. (ryc. 8).



Ryc. 5. Plac Marszałka Józefa Piłsudskiego – projekt nagrodzony I nagrodą w konkursie z 2023 r.

Źródło: <https://palacsaski.pl>

Kiedy pałace Saski i Brühla zostaną odtworzone nie wiadomo. Archeolodzy prowadzą żmudne badania pozostałości obiektów zniszczonych wojną (ryc. 7). Na przestrzeni ostatnich 300 lat Plac przechodził różne koleje losu. Zmieniał kształt i pierzeje. Jest trwałym elementem w przestrzeni miasta, ale nadal pozostaje nierozstrzygniętym problemem urbanistycznym Warszawy.



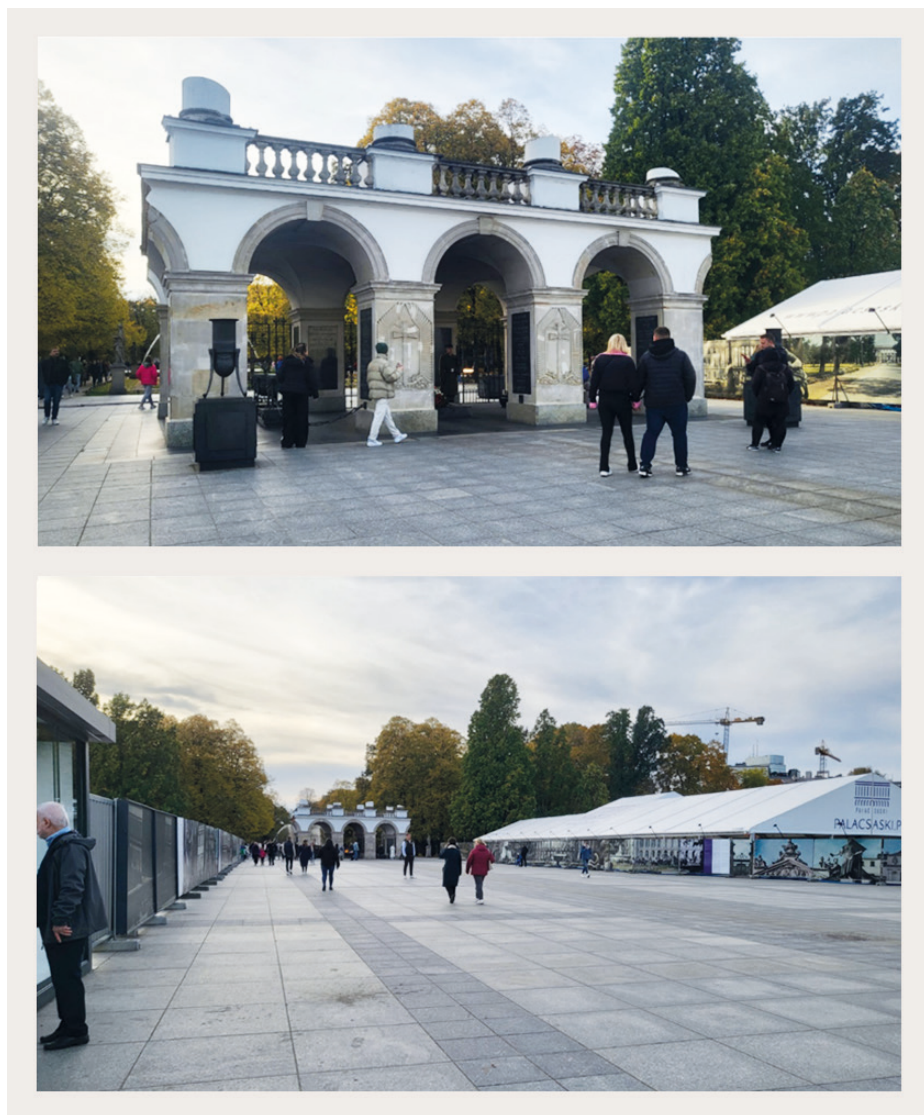
- | | | |
|---------------------------------------------------------------------------------------------------------------------------------|------------------------------------------------------------------------------------------------------------------------------|-----------------------------------------------------------------------------------------------------------------------------------------------|
|  Hotel Europejski |  Sąd Wojewódzki |  Pałac Denhoffów, następnie Pałac Czartoryskich, Potockich |
|  Komenda Miasta |  Dom Bez Kantów |  Grób Nieznanego Żołnierza |
|  Zbór Ewangelicko-Augsburski |  Kościół Opieki Świętego Józefa (Wizytki) |  Teatr Wielki |
|  Zbiornik wody w kształcie świątyni Westy |  Zachęta |  Budynek Ministerstwa Obrony Narodowej |
|  Budynek mieszkalny |  Hotel Victoria |  Pierzeja ul. Trębackiej |
|  Metropolitan |  JP Pomnik Józefa Piłsudskiego |  Krzyż Papieski |
|  Pomnik Ofiar Tragedii Smoleńskiej 2010 roku |  LK Pomnik Lecha Kaczyńskiego |  Maszt z flagą Polski |
|  Ogrody, zieleń |  Kwartaly uliczne | |

Ryc. 6. Plac Marszałka Józefa Piłsudskiego i jego otoczenie w 2024 r.

Źródło: opracowanie własne na podstawie badań w terenie oraz <https://mapa.um.warszawa.pl>



Ryc. 7. Plac Marszałka Józefa Piłsudskiego w 2024 r.
Źródło: M. Gorzelak – zbiory własne



Ryc. 8. Grób Nieznanego Żołnierza w 2024 r.

Źródło: M. Gorzelak – zbiory własne

Materiały źródłowe

Literatura

Ajnenkiel A. (red.), Drzycimski A., Paradowska J., 1991, *Prezydenci Polski*, Wydawnictwo Sejmowe, Warszawa.

Brzostek B., 2021, *Wstecz. Historia Warszawy do początku*, Muzeum Warszawy, Warszawa.

Chrościcki J.A., Rottermund A., 1977, *Atlas architektury Warszawy*, Wydawnictwo Arkady, Warszawa.

Gieysztor A., Durko J. (red.), 1980, *Warszawa jej dzieje i kultura*, Wydawnictwo Arkady, Warszawa.

Grochowska E., 2004, *Konkursy na zagospodarowanie placu Piłsudskiego w Warszawie*, Krajo-braz Warszawy, Magazyn Urbanistyczno-Architektoniczny, 68, Biuro Naczelnego Architekta Miasta Urzędu m.st. Warszawy, Warszawa.

Mączak A. (red.), 2006, *Historia Europy*, Zakład Narodowy Imienia Ossolińskich Wydawnictwo, Wrocław – Warszawa – Kraków.

Sienkiewicz W. (red.), 2006, *Ilustrowany atlas historii Polski*, Demart Sp. z o.o., Warszawa.

Stępiński Z., 1988, *Siedem placów Warszawy*, Państwowe Wydawnictwo Naukowe, Warszawa.

Wieczorek A., 1997, *Plac Marszałka Józefa Piłsudskiego nie rozstrzygniętym problemem urbanistycznym Warszawy*, Przyroda i Miasto, Wydawnictwo SGGW, Warszawa.

Wieczorek A., Gorzelak M., 2023, *Odbudowa zachodniej pierzei Placu Marszałka Józefa Piłsudskiego – czy specustawa jest potrzebna?*, MAZOWSZE Studia Regionalne, 45, Mazowieckie Biuro Planowania Regionalnego w Warszawie, Warszawa, s. 91–101, <https://www.doi.org/10.21858/msr.45.05>

Wieczorek A., Gorzelak M., 2024, *Plac Marszałka Józefa Piłsudskiego – trwały element w przestrzeni Warszawy. Od otoczenia Soboru do końca II wojny światowej*, MAZOWSZE Studia Regionalne, 50, Mazowieckie Biuro Planowania Regionalnego w Warszawie, Warszawa, s. 103–123, <https://www.doi.org/10.21858/msr.50.05>

Zamoyski A., 2011, *Polska. Opowieść o dziejach niezwykłego narodu 966–2008*, Wydawnictwo Literackie, www.wydawnictwoliterackie.pl

Źródła prawa

„Manifest i pierwsze dekrety Polskiego Komitetu Wyzwolenia Narodowego”, w tym (pisownia wg oryginału):

„Postanowienie Krajowej Rady Narodowej o objęciu zwierzchnictwa nad Związkiem Patriotów Polskich w ZSRR”, „Warszawa 20.VII. 1944 r.”

„Dekret Krajowej Rady Narodowej o utworzeniu Polskiego Komitetu Wyzwolenia Narodowego”, „Warszawa 21 lipca 1944 r.”

„Dekret Krajowej Rady Narodowej o przejęciu zwierzchnictwa nad Armią Polską w ZSRR i o scaleniu Armji Ludowej i Armji Polskiej w ZSRR w jednolite Wojsko Polskie”, „Warszawa 21 VII. 1944 r.”

„Manifest Polskiego Komitetu Wyzwolenia Narodowego”, „Chełm 22. VII. 1944 r.”

„Postanowienie Krajowej Rady Narodowej o powołaniu Naczelnego Dowództwa Wojska Polskiego”, Warszawa 22.VII. 1944 r.

<https://upload.wikimedia.org/wikipedia/commons/3/3b/PKWN>

[dostęp 10.09.2024 r.]

Uwaga – według Systemu Legis, Wydawnictwo C.H.Beck:

- ustawa z dnia 21 lipca 1944 r. o utworzeniu Polskiego Komitetu Wyzwolenia Narodowego (Dz.U. nr 1, poz. 1);

- ustawa z dnia 21 lipca 1944 r. o przejęciu zwierzchnictwa nad Armią Polską w ZSRR i o scaleniu Armii Ludowej i Armii Polskiej w ZSRR w jednolite Wojsko Polskie (Dz.U. nr 1, poz. 2).

Ustawa z dnia 15 sierpnia 1944 r. Krajowej Rady Narodowej o tymczasowym trybie wydawania dekretów z mocą ustawy (Dz.U. nr 1, poz. 3).

Dekret z dnia 6 września 1944 r. Polskiego Komitetu Wyzwolenia Narodowego o przeprowadzeniu reformy rolnej (Dz.U. nr 4, poz. 17).

Ustawa z dnia 11 września 1944 r. o kompetencji Prezydenta Krajowej Rady Narodowej (Dz.U. nr 5, poz. 23).

Ustawa z dnia 31 grudnia 1944 r. o powołaniu Rządu Tymczasowego Rzeczypospolitej Polskiej (Dz.U. nr 19, poz. 99).

Dekret z dnia 12 marca 1945 r. o powszechnym obowiązku świadczeń osobistych na rzecz odbudowy m.st. Warszawy (Dz.U. nr 8, poz. 39).

Dekret z dnia 24 maja 1945 r. o odbudowie m.st. Warszawy (Dz.U. nr 21, poz. 124).

Dekret z dnia 26 października 1945 r. o własności i użytkowaniu gruntów na obszarze m.st. Warszawy (Dz.U. nr 50, poz. 279).

Dekret z dnia 2 kwietnia 1946 r. o planowym zagospodarowaniu przestrzennym kraju (Dz.U. nr 16, poz. 109).

Ustawa z dnia 3 lipca 1947 r. o odbudowie m.st. Warszawy (Dz.U. nr 52, poz. 268), w skrócie ust. o od. W-wy 1947 (wg Legalis).

Ustawa z dnia 11 sierpnia 2021 r. o przygotowaniu i realizacji inwestycji w zakresie odbudowy Pałacu Saskiego, Pałacu Brühla oraz kamienic przy ulicy Królewskiej w Warszawie (Dz.U. z 2021 r. poz. 1551 z późn. zm.), w skrócie uoPS.

Kartografia

Mapa Warszawy z 2024 r.

https://mapa.um.warszawa.pl/mapaApp1/mapa?service=mapa_historyczna#

w skrócie <https://mapa.um.warszawa.pl> [dostęp 18.07.2024].

Fotografia

Gorzelak Magnolia – zbiory własne

Wieczorek Anna – zbiory własne

Inne

Uchwała nr LXXXII/2746/2006 Rady miasta stołecznego Warszawy z dnia 10 października 2006 r. w sprawie uchwalenia Studium uwarunkowań i kierunków zagospodarowania przestrzennego m.st. Warszawy (z późn. zm.). Części II s.118.

Konkurs z 2023 r.

<https://palacsaski.pl/aktualnosc/saski-palace-rebuilding-contest-results> [dostęp 12.10.2024].

Marshall Józef Piłsudski Square – a permanent feature in Warsaw’s urban space

The years 1944 to 2024

ABSTRACT

There are many publications on Marshal Józef Piłsudski Square in Warsaw and the surrounding buildings covering the history of the capital, as well as the history of architecture and urban planning. There are also substantial cartographic and iconographic resources available in museums and archives. An analysis of the source materials indicates a significant dispersion of information. There is a lack of a compendium on the origins of the Square, changes in its appearance, and the associated design concepts. These issues are the subject of a series of articles under the common title Marshall Józef Piłsudski Square – a permanent feature in Warsaw’s urban space.

This article, the fourth and final in the series, describes how the appearance of the Square has changed between 1944 and 2024, from the ruins of the Second World War to its current state.

Key words: Marshall Józef Piłsudski Square, Saxon Palace, Brühl Palace, Saxon Axis

Anna Wieczorek, dr / PhD
urbanista, architekt / urban planner, architect
e-mail: ajwieczorek@wp.pl

Magnolia Gorzelak, studentka / student
Akademia Techniczno-Artystyczna Nauk Stosowanych w Warszawie / University of Technology and Arts in Applied Sciences in Warsaw
e-mail: t.magnoliag@gmail.com



cytacja:

Wieczorek A., Gorzelak M., 2024, *Plac Marszałka Józefa Piłsudskiego – trwały element w przestrzeni Warszawy. Lata 1944–2024*, MAZOWSZE Studia Regionalne, 51, Mazowieckie Biuro Planowania Regionalnego w Warszawie, Warszawa, s. 89–109, <https://www.doi.org/10.21858/msr.51.05>