

Modernizacja Ogrodu Japońskiego w Parku Śląskim w Chorzowie – studium przypadku

Jakub Botwina, Beata Fortuna-Antoszkiewicz,
Jan Łukaszkiwicz

STRESZCZENIE

Obszar, na którym powstał Chorzowski Park Kultury i Wypoczynku w dużej mierze stanowiły zdegradowane tereny pogórnice, hałdy, składowiska odpadów, zapadliska oraz bagna. W 1950 r. z inicjatywy gen. Jerzego Ziętka, wojewody śląskiego, podjęto decyzję o budowie na granicy Katowic, Chorzowa i Siemianowic, jednego z największych parków miejskich w Europie. Projekt zlecono profesorowi Władysławowi Niemirskiemu z warszawskiej – ursynowskiej szkoły architektury krajobrazu w SGGW, a prace realizacyjne rozpoczęto w 1951 r. i trwały one bez mała 20 lat, do 1968 r. Oferta programowa parku zakładała duże bogactwo funkcji rekreacyjnych oraz przyrodniczych, co czyniło tę realizację unikatową w skali nie tylko Polski, ale całej Europy. Wśród wielu atrakcji wyróżniały się Wesołe Miasteczko, ogród zoologiczny, planetarium, rozbudowany układ wodny oraz część leśna. O nowoczesności parku świadczyć może również zróżnicowanie wewnętrznego układu komunikacyjnego z szeroką promenadą spacerową, licznymi ścieżkami dla pieszych i rowerzystów, a także kolejką wąskotorową i kolejką linową pozwalającą dotrzeć w najdalsze zakątki tego blisko 600 ha terenu. Wzdłuż głównej osi parku zaprojektowano sekwencję ogrodów tematycznych, z których tylko część doczekała się realizacji. Najważniejsze z nich, zaprojektowane przez prof. Edwarda Bartmana to ogród różany oraz ogród japoński – zrealizowany tylko częściowo. W ramach współpracy pomiędzy KAK (Katedrą Architektury Krajobrazu, SGGW) i Parkiem Śląskim w latach 2014–2016 wykonano inwentaryzację przyrodniczą oraz szereg analiz przedprojektowych terenu. W kolejnym etapie opracowana została koncepcja modernizacji Ogrodu Japońskiego oraz projekt budowlany wraz z pozwoleniem na budowę. Prace nad dokumentacją wykonawczą zakończono jesienią 2016 r. Projekt doczekał się realizacji i w lipcu 2021 r. został oddany do użytkowania. W 2023 r. zwyciężył w głosowaniu internautów w kategorii „Przestrzeń publiczna” w Plebiscycie Polska Architektura 2022. W artykule przedstawiono najważniejsze wyniki przeprowadzonych analiz przestrzennych, program, założenia oraz metodę oraz wybrane rozwiązania projektowe związane z projektem oraz realizacją Ogrodu Japońskiego w WPKiW w Chorzowie.

Słowa kluczowe: Ogród Japoński, Park Śląski w Chorzowie, tereny poprzemysłowe, projekt modernizacji, ogród tematyczny, przestrzeń publiczna, japońska sztuka ogrodowa

Wstęp

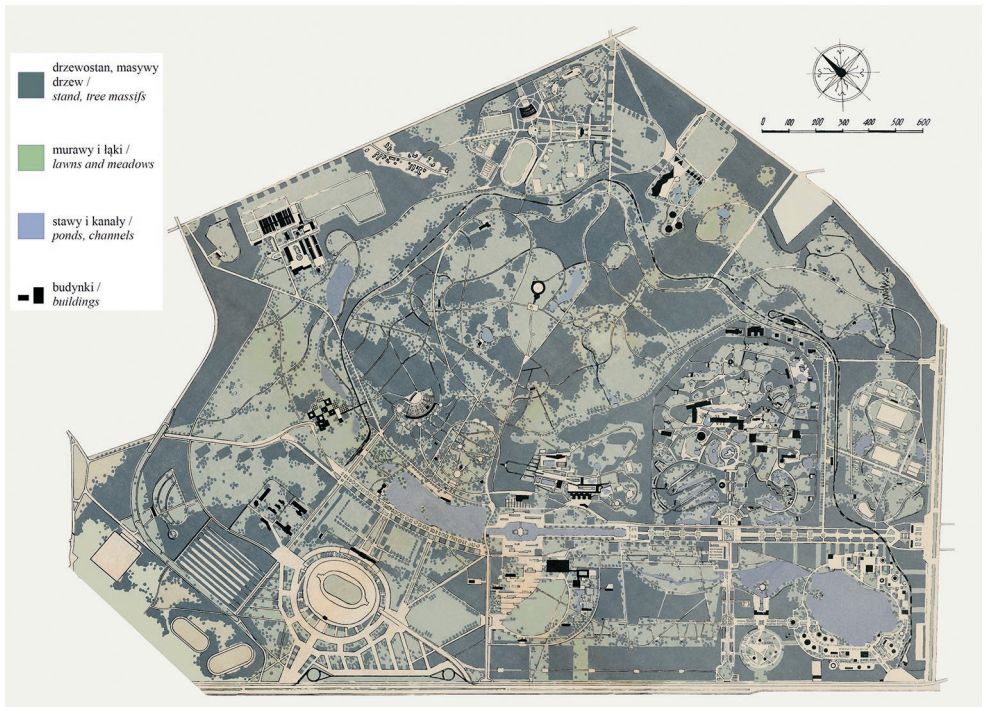
Budowę wielkiego parku kultury, usytuowanego na Górnym Śląsku, w 1947 r. zainicjował gen. Jerzy Ziętek, ówczesny wojewoda katowicki. Śląski Park Kultury (Wojewódzki Park Kultury i Wypoczynku w Chorzowie im. gen. Jerzego Ziętka), został założony na terenie, który w dużej mierze stanowiły zdegradowane tereny pogórnice,

hałdy, składowiska odpadów, zapadliska oraz bagna, przez co można uznać go jako jeden z pierwszych parków na świecie utworzonych na terenach przemysłowych [Gasidło 2013]. Park o powierzchni blisko 600 ha jest nadal jednym z największych XX-wiecznych założeń parkowych w Polsce. Ogólną koncepcję zagospodarowania terenu w 1950 r. opracował zespół urbanistów: T. Baum, L. Olszewski, K. Wejchert [Ciołek 1954, s. 289; Tołwiński 1963, s. 367]. W latach 1950–1958 prace nad projektem i realizacją prowadził Władysław Niemirski (generalny projektant i autor większości rozwiązań obiektowych) wraz z zespołem: L. Lawin, E. Jankowska, B. Chrzanowska, B. Dobrogojska, B. Kuszell, J. Skuczyńska, W. Chojnacki [Niemiec 1953; Ciołek 1954, s. 289; Majdecki 1994; Niemirski 1994, s. 8–20]. Z czasem do tej grupy projektantów dołączyli pracownicy Szkoły Głównej Gospodarstwa Wiejskiego w Warszawie: E. Bartman, M. Kiciński, S. Rutkowski [Niemirski 1994, s. 11; Łukaszkiwicz i in. 2019a; Łukaszkiwicz i in. 2019b].

Park Śląski, którego realizacja trwała nieprzerwanie od 1950 r. przez 18 lat, jest w swojej genezie parkiem ludowym – ogromnym zespołem wypoczynkowo-rozrywkowym na wskroś oryginalnym pod względem programowym. W okresie budowy program parku ulegał ciągłej ewolucji i był stale korygowany w dostosowaniu do wymagań jego użytkowników [Niemirski 1971, Niemirski 1973, s. 41]. Założenia funkcjonalno-przestrzenne dla parku obejmowały m.in.: 130 ha obszarów spacerowo-wypoczynkowych, 42 ha terenów sportowych, 220 ha terenów parkowo-leśnych, 15 ha ogrodu botanicznego, ogród zoologiczny o powierzchni 43 ha [Ciołek 1954, s. 289], stałą wystawę ogrodniczą o pow. 30 ha z halą widowiskową (pow. ok. 4 tys. m²) usytuowaną w centrum Parku [Niemirski 1971, Niemirski 1973, s. 72]. Powierzchnia dróg i placów zajęła ok. 6% powierzchni terenu [Niemirski 1971, Niemirski 1973, s. 43]. W rezultacie na tle innych obiektów Park Śląski charakteryzuje się najbardziej rozwiniętym programem, szczególnie kubaturowym. W tym przypadku dla obiektów architektonicznych i elementów architektury ogrodowej przyjęto zasadę: stosowania wyłącznie materiałów dekoracyjnych wysokiej jakości, staranną realizację, nie stawiania na terenie Parku obiektów prowizorycznych [Majdecki 1994] (ryc. 1, 2).

Należy zaznaczyć że, ludowe parki kultury jako wyraz nie tyle idei radzieckiego komunizmu, ile po prostu nowoczesnych trendów planistycznych na świecie, realizowano w Polsce już przed II wojną światową. Przykładem jest park ludowy w Łodzi o pow. 237 ha zaprojektowany przez arch. ogr. Stefana Rogowicza i realizowany w latach 1927–1939 [np. Ptaszycka 1950, s. 150 i 153; Ciołek 1954, s. 282; Majdecki 1981]. W odniesieniu do Parku Śląskiego wiele wskazuje jednak na to, że rzeczywistą inspiracją dla jego twórców były realizacje amerykańskie – parki z różnorodnymi urządzeniami sportowymi, terenami zabaw, terenami do wypoczynku biernego, terenami wystaw ogrodniczych, z pawilonami ogrodowymi, restauracjami, parterami kwiatowymi itp., np. Park Franklina i Park Jacksona w Chicago [Ptaszycka 1950, s. 143; Niemirski 1974, s. 40]. W związku z powyższym Park Śląski jest czołowym przykładem wielkoprzestrzennego założenia, które choć tworzone w duchu realnego socrealizmu (jako ludowy

park kultury, teoretycznie inspirowany realizacjami w Związku Radzieckim), w rzeczywistości reprezentuje grupę najlepszych obiektów, których kompozycję oparto na klasycznych zasadach modernizmu. Nurt modernistyczny zrodzony w okresie międzywojennym, w architekturze krajobrazu ponownie wprowadził geometryzację planu, opartą na nowych zasadach i przesłankach. Inicjatywa wyszła z kręgu architektów i urbanistów, stojących przed nowymi wyzwaniami, związanymi z kształtowaniem przestrzeni miast o nowej jakości [Ciołek 1954; Majdecki 1981; Siewniak, Mitkowska 1998; Łukaszewicz i in. 2019a; Łukaszewicz i in. 2019b].



Ryc. 1. Projekt Parku Śląskiego w Chorzowie (WPKiW) – autor W. Niemirski z zespołem, wersja z 1962 r.
 Źródło: B. Fortuna-Antoszkiewicz i in. 2017 za: W. Niemirski, K. Słotwiński (red.) 1963

W tym miejscu należy przypomnieć, że punktem wyjścia dla kompozycji w ogrodach doby modernizmu stała się synteza stylu architektonicznego i krajobrazowego. Na geometrycznie rozplanowanym terenie wprowadzano swobodne układy wodne i roślinne. W kompozycji pojawiały się układy rytmiczne, zestawienia asymetryczne, kontrastowe zespoły i grupy. Główne akcenty ustawiano osiowo, bez wprowadzania układów symetrycznych. Stosowanym motywem było równoważenie asymetrii elementami o odmiennej naturze, ale o zbliżonych formach (architektoniczne obiekty kubaturowe/kubaturowe formy roślinne). Poszczególne wątki (architektoniczne, przyrodnicze)

przeplatano, aby uzyskać efekt zacierania się granicy pomiędzy architekturą, roślinnością, wodą, terenem, tworząc polifoniczne układy przestrzenne i plastyczne [Ciołek 1954; Majdecki 1981; Siewniak, Mitkowska 1998; Fortuna i in. 2016; Fortuna i in. 2017; Łukaszkiwicz i in. 2019a; Łukaszkiwicz i in. 2019b; Łukaszkiwicz i in. 2021].



Ryc. 2. Plan WPKiW w Chorzowie autorstwa zespołu projektantów pod kierownictwem W. Niemirskiego
Źródło: archiwum SGGW

W mniejszej skali modernizm czerpał inspirację z japońskiej sztuki ogrodowej, odwzorowując z niej syntetyczność i symbolikę formy, wyrafinowanie zestawień dekoracji roślinnych. Na program kompozycyjny parków i ogrodów w manierze modernistycznej składały się mniejsze (wydzielone) ogrody tematyczne (alpinaria – ogrody skalne, różane, kompozycje bylinowe), baseny z roślinnością wodną, dekoracje naturalistyczne (głazy, malownicze sylwety drzew, pnącza oplatające ściany budynków

i konstrukcje ogrodowe – pergole, trejaże). Szeroko stosowano materiały naturalne typu kamień, drewno oraz ceramikę budowlaną, beton, szkło i kute żelazo w fakturze właściwej danemu tworzywu [Ciołek 1954; Majdecki 1981; Fortuna i in. 2016; Fortuna i in. 2017; Łukaszkiwicz i in. 2019a; Łukaszkiwicz i in. 2019b; Łukaszkiwicz i in. 2021].

W świetle powyższych stwierdzeń nie ulega wątpliwości, że projektanci Parku Śląskiego kierowali się zasadami typowymi dla modernizmu. Świadczy o tym geometryczne rozplanowanie terenu w połączeniu ze swobodnymi układami roślinnymi – często zrytmizowanymi i kontrastowymi. W kompozycji obiektu występują zestawienia asymetryczne, z głównymi akcentami ustawianymi osiowo [Ciołek 1954, s. 265–274; Fortuna i in. 2016]. Istotne znaczenie miały sekwencje widokowe – wyraźne osie (vista), sceneria budowana na bazie kolejnych planów, tworzonych w oparciu o rozległe otwarte wnętrza kontrastowane masywami drzew. Całość układu przestrzennego Parku Śląskiego wpisano w warunki topograficzne terenu, wykorzystując możliwość uzyskania dalekich widoków, a także tworząc w podłużnej, centralnie usytuowanej dolinie główną urządzoną przestrzeń Parku [Majdecki 1994]. Trzonem kompozycji stała się centralna, reprezentacyjna aleja-promenada, biegnąca w dolinie u stóp wzgórza z Planetarium Śląskim – równoległe do ul. Chorzowskiej (dawniej ul. Dzierżyńskiego) [Niemiec 1953]. W Parku przewidziano strefy dla różnych form aktywności – obok części intensywnej, z bogatym programem użytkowym [Niemirski 1973, s. 44], rozplanowano także liczne tereny przeznaczone do wypoczynku biernego – na wzgórzu, w rejonie parkowo-leśnym z licznymi polanami i łąkami [Niemiec, Kuszell 1954, s. 8–9; Fortuna i in. 2016; Fortuna i in. 2017; Łukaszkiwicz i in. 2021].

W okresie od sierpnia 2013 r. do grudnia 2014 r. na terenie Parku Śląskiego przeprowadzono kompleksowe badania stanu zasobów przyrodniczych m.in. w kontekście przestrzennym i kompozycyjnym [Fortuna-Antoszkiewicz i in. 2014a, 2014b]. Zamierzeniem autorów było rozpoznanie stopnia zachowania struktury zadrzewień i jej zgodności z oryginalnymi założeniami projektowymi oraz kierunku dokonujących się zmian na skutek przebiegu wieloletnich procesów rekultywacyjnych, postępującej sukcesji naturalnej i innych. Było to pierwsze tego typu opracowanie wykonane w okresie istnienia Parku [Fortuna-Antoszkiewicz i in. 2014a, 2014b, Fortuna-Antoszkiewicz i in. 2016, Fortuna-Antoszkiewicz i in. 2017; Łukaszkiwicz i in. 2021]. Należy podkreślić, że Park Śląski w Chorzowie – obszar przez lata poddany antropopresji – jest doskonałym studium przypadku ilustrującym przekształcenia roślinności, szczególnie zadrzewień, na obszarach zrekultywowanych.

Pierwszym etapem oceny stanu zasobów przyrodniczych m.in. w kontekście przestrzennym i kompozycyjnym był zbiór danych o Parku, na temat uwarunkowań przyrodniczych (klimatycznych, glebowych, hydrologicznych, siedliskowych) oraz funkcjonalno-przestrzennych (literatura, opracowania eksperckie). Następnie w skali ogólnej wykonano inwentaryzację *in situ*, które umożliwiły z dobrym przybliżeniem ocenę zasobów szaty roślinnej (w tym szczególnie zadrzewień), ale jednocześnie – co ważne – identyfikację kierunków przekształceń roślinności zachodzących na drodze spontanicznej sukcesji wtórnej.

Japońskiego, szczególnie interesująca wydaje się południowo-zachodnia część parku rozciągająca się pomiędzy ul. Chorzowską a Promenadą im. gen. Jerzego Ziętka wraz z rozbudowanym układem wodnym, która łączy poszczególne strefy programowe parku. W tej części położone jest m.in. kąpielisko „Fala”, śląskie ZOO, Park Linowy, Wesołe Miasteczko oraz Stadion Śląski. Usytuowano tu również szereg najważniejszych obiektów programowych parku oraz ogrodów tematycznych – wyraźnie zróżnicowanych kompozycyjnie, tworzących formalnie odrębne przestrzenie z charakterystyczną oprawą roślinną. Wśród gamy tych ogrodów wymienić trzeba Ogród Japoński, którego lokalizacja w Parku Śląskim stanowi echo wpływów artystycznych Kraju Kwitnącej Wiśni na europejską sztukę ogrodową doby modernizmu.

Modernizacja Ogrodu Japońskiego – projekt i realizacja

Historia Ogrodu Japońskiego sięga początku lat 60. XX w. i stanowi część szeroko zakrojonych prac projektowych i realizacyjnych w Parku Śląskim. Autorem pierwotnej wersji projektu z 1964 r. jest prof. Edward Bartman (ryc. 4). Z zaprojektowanych przez niego elementów kompozycji zrealizowano jedynie główny ciąg pieszy ze schodami, mury w północnej i południowej części oraz trzy eliptyczne zbiorniki wodne. Nasadzenia roślinne w dużej mierze odbiegały do pierwotnej koncepcji i poza kilkoma wartościowymi egzemplarzami drzew jak katalpa (*Catalpa ovata*), klon tatarski (*Acer tataricum*) czy klon palmowy (*Acer palmatum*). Szczególnie widoczne było to w warstwie podszytu, gdzie nasadzenia odbywały się zupełnie chaotycznie, co na przestrzeni lat zatarło oryginalne zamierzenie kompozycyjne autora.

Mając na uwadze przywrócenie, a właściwie dokończenie dzieła, władze Parku Śląskiego nawiązały współpracę z Katedrą Architektury Krajobrazu Szkoły Głównej Gospodarstwa Wiejskiego w Warszawie, w ramach której w maju 2012 r., zorganizowano warsztaty projektowe dla studentów architektury krajobrazu, zakończone wystawą. Kolejnym etapem było opracowanie inwentaryzacji ogólnej szaty roślinnej [Fortuna-Antoszkiewicz, Łukaszkiwicz, Wiśniewski 2014] przez zespół ekspertów z Katedry Architektury Krajobrazu¹.

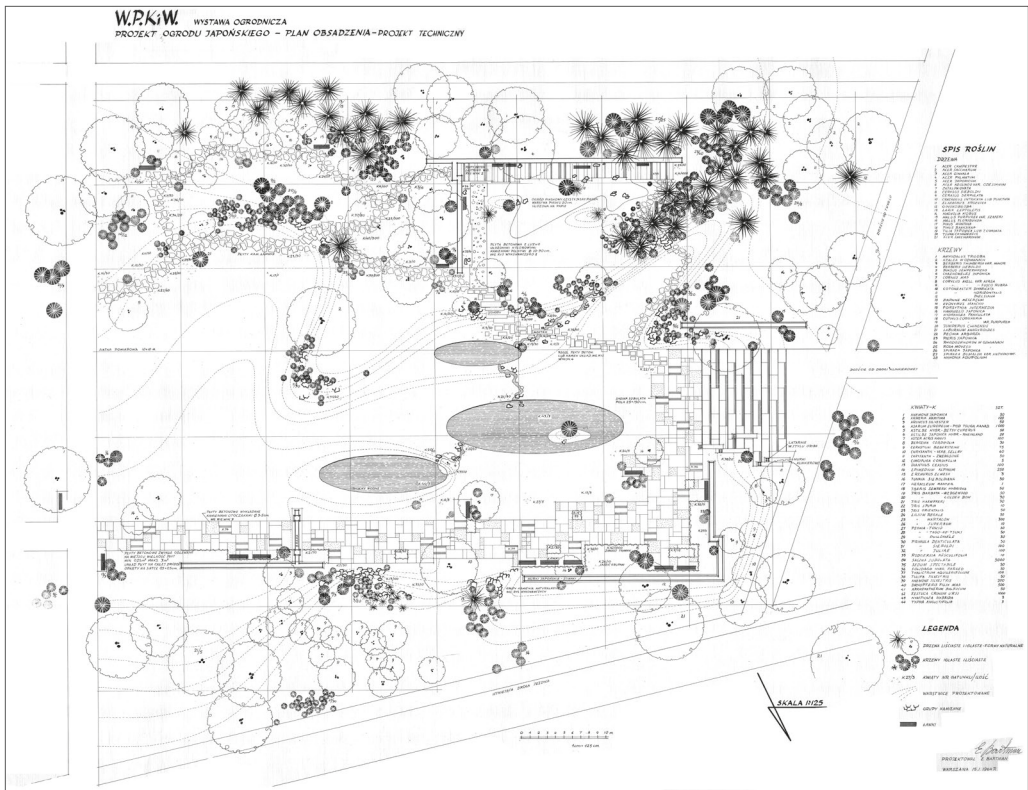
Równoległe zespół projektowy² KAK rozpoczął prace nad koncepcją modernizacji Ogrodu Japońskiego poprzedzone szerokim spektrum analiz przestrzennych, funkcjonalnych i przyrodniczych oraz szczegółowej inwentaryzacji dendrologicznej i gospodarki drzewostanem³. Obszar opracowania objął ok 1,2 ha i pokrywał się z pierwotnym projektem. Szczegółowej analizie poddano ukształtowanie terenu, rodzaj i układ elementów programowych oraz układ i strukturę gatunkową roślinności. Wykonane analizy porównawcze stanu aktualnego zagospodarowania terenu skonfrontowane z projektem prof. Bartmana z 1964, wskazały istotne różnice i odstępstwa od pierwotnych

¹ dr inż. Beta Fortuna-Antoszkiewicz, dr inż. Jan Łukaszkiwicz

² dr inż. Elżbieta Myjak-Sokołowska, mgr inż. Jakub Botwina

³ inż. Michał Szaruga

założeń projektowych autora. Ponadto zachowane elementy ogrodu na przestrzeni lat zużyły się technicznie i wymagały działań modernizacyjnych. Podsumowaniem części przedprojektowej było opracowanie wskazań w postaci „Wstępnej koncepcji kształtowania szaty roślinnej”.



Ryc. 4. Pierwotny projekt Ogrodu Japońskiego, autor E. Bartman 1964

Źródło: archiwum KAK, SGGW w Warszawie

Kontynuację stanowiło opracowanie „Koncepcji modernizacji Ogrodu Japońskiego” zrealizowane w Katedrze Architektury Krajobrazu w 2014 r., zgodnie z zasadami japońskiej sztuki ogrodowej, takimi jak asymetria, minimalizm kompozycji, wykorzystanie naturalnych materiałów oraz subtelne połączenie elementów wodnych, roślinnych i architektonicznych. Autorom projektu zależało jednak na wykreowaniu atrakcyjnej przestrzeni wypoczynkowej znacząco wpływającej na odczucia zwiedzających, miejsca o niepowtarzalnym nastroju, nawiązującego nie tylko do historycznych ogrodów dalekiego wschodu, ale również do współczesnych nurtów japońskiej sztuki ogrodowej [Suzuki 1991, 2006]. Niezwykle ważnym aspektem

było uwzględnienie wyjątkowej lokalizacji ogrodu oraz jego historii z wszelkimi uwarunkowaniami przyrodniczymi i technicznymi, a także nawiązanie do autorskiej wizji prof. E. Bartmana⁴, poprzez zachowanie historycznego układu funkcjonalno-przestrzennego (ryc. 5).



Ryc. 5. Koncepcja Ogrodu Japońskiego z 2014 r.

Rys. J. Botwina

Osnowę kompozycji stanowi ciąg komunikacyjny łączący dwa przeciwległe wejścia główne, podkreślone charakterystycznymi bramami. Od głównego ciągu pieszego, w okolicy stawu, odchodzi kamienna, nieregularna, spacerowa ścieżka umożliwiająca zwiedzenie wszystkich atrakcji. Początkowo biegnie wzdłuż strumienia, wokół ogrodu zwirowego prowadząca do tarasu widokowego i dalej, swobodnie w stronę ogrodu wiśniowego, aż do wyjścia południowego. W strefie tej zaprojektowany został niewielki, kamienny plac wypoczynkowy otoczony ogrodem bambusowym. Zastosowano tu gatunki bambusa świetnie znoszące lokalne warunki klimatyczne panujące na Śląsku.

⁴ W 2014 r. w Warszawie zorganizowano spotkanie konsultacyjne zespołu autorskiego oraz przedstawicieli Parku Śląskiego z emerytowanym profesorem E. Bartmanem – autorem projektu Ogrodu Japońskiego z 1964 r.

Centrum całego założenia stanowi złożony układ wodny z naturalistycznym stawem z wodospadem oraz znajdującym się ponad nim tarasem widokowym. Dopelnienie układu stanowi geometryczny strumień z licznymi kaskadami wykonanymi z prostopadłościennych granitowych bloków.

Całość układu wodnego⁵ zaprojektowano w obiegu zamkniętym wykorzystując istniejące różnice poziomów terenu. Umożliwiło to zaprojektowanie dynamicznego ciek wodnego wykorzystującego naturalny spadek, natomiast w najniższej położonej centralnej części zaprojektowano duży zbiornik wodny z przejściem po blokach kamiennych – atrakcję dla odwiedzających ogród [Myjak-Sokołowska, Botwina 2017] (ryc. 6, 7).



Ryc. 6. Kamienne przejście przez zbiornik wodny

Fot. J. Botwina, 2021

Przy projektowaniu układu wodnego zastosowano autorski system naturalnej filtracji biologicznej, którego częściami składowymi są dwa połączone ze sobą stawy, kaskada, strumień oraz komora filtracyjna. Uzupełnienie stanowią filtry bagienne zlokalizowane w przybrzeżnych strefach stawu. Woda filtrowana jest tu za pomocą procesu ekotechnicznego wykorzystującego złoża porośnięte roślinnością szuwarową oraz właściwości mikroorganizmów glebowych pokrywających substrat filtracyjny. Ze względu na charakter filtra glebowo-korzeniowego w złożu zachodzi równoległy tlenowy rozkład białek, jak i beztlenowa redukcja azotanów do azotu cząsteczkowego. Proces ten pozwala na zachowanie równowagi biologicznej w zbiorniku pozwalając jednocześnie przeciwdziałać eutrofizacji skutkującej tzw. zakwitaniu wody.

⁵ Przy projektowaniu układu wodnego zastosowano autorski system filtracji biologicznej (komory filtracyjne ze złożem biologicznym oraz filtry bagienne zajmujące ok. 25% powierzchni zbiornika).



Ryc. 7. Główny zbiornik wodny oraz kaskada kamienna z tarasem widokowym
Fot. J. Botwina, 2021

Całość układu wodnego napędzana jest systemem pomp elektrycznych zlokalizowanych w komorze pomp w północno-wschodniej części ogrodu. Pompy odpowiadają za sztuczne wymuszenie obiegu wody w systemie. Zasysają wodę z komory filtracyjnej, a następnie pompują do kaskady, strumienia oraz filtrów bagiennych. Stamtąd woda grawitacyjnie spływa do dwóch stawów zaopatrzonych w skimery oraz odpływów dennych.

W północno-zachodniej części terenu, ponad zbiornikiem, znajduje się prostokątny ogród żwirowy inspirowany japońskimi ogrodami kontemplacyjnymi. Zaprojektowany został wzdłuż istniejącego muru – części pierwotnego założenia prof. Bartmana. Wzdłuż jego południowej krawędzi znajduje się długa, drewniana ława – miejsce odpoczynku oraz kontemplacji (ryc. 8). Dopełnieniem minimalistycznej kompozycji kamieni oraz żwiru stanowi kilka wyjątkowych okazów dendrologicznych – okazałego egzemplarza klonu palmowego (*Acer palmatum*), klonu tatarskiego (*Acer tataricum*) czy miłorzębu japońskiego (*Ginkgo biloba*) oraz grupy grójeczników japońskich (*Cercidiphyllum japonicum*).

Zgodnie z wytycznymi projektowania bez barier⁶ w projekcie uwzględniony został dostęp do poszczególnych atrakcji ogrodu dla osób z ograniczeniami ruchowymi poprzez bezkolizyjny wjazd wózkami inwalidzkimi na poziom dolny oraz niezależne wejście po stronie północno-zachodniej z systemem ramp, które umożliwiają dojazd do tarasu widokowego.

Najważniejszą składową Ogrodu Japońskiego jest niewątpliwie istniejąca i projektowana szata roślinna. Stanowi ona dopełnienie kompozycji założenia, pełniąc zarazem rolę oprawy sekwencji poszczególnych wnętrz, a właściwie dobrane gatunki drzew i krzewów

⁶ Projektowanie bez barier – wytyczne, K. Kowalski 2010, www.integracja.org

budują określony nastrój i symbolikę ogrodu. Jednym z głównych założeń było zaadaptowanie istniejących drzew i wyeksponowanie najcenniejszych egzemplarzy (ryc. 9, 10). Jako kryterium przyjęto tu, poza wartością dendrologiczną, walory przestrzenno-plastyczne. Projektowane drzewa, krzewy czy roślinność zielna w zależności od warunków siedliskowych w poszczególnych strefach programowych, stanowiły najczęściej dopełnienie kompozycji z uwzględnieniem właściwej tonacji kolorystycznej czy pokroju roślin.

W części zachodniej terenu zaprojektowano ogród rododendronów z kolekcją różnych gatunków i odmian różaneczników oraz azalii, które stanowią mocny akcent kolorystyczny, zwłaszcza w okresie wiosennym. Kompozycje uzupełniają nasadzenia krzewów z rodzajów takich jak pieris, irga i jałowiec. Cieniste miejsca pod okapami drzew wypełniły rośliny okrywowe, krzewinki oraz pnącza. W części południowej natomiast zaprojektowany został sad wiśniowy z wykorzystaniem wielu gatunków oraz odmian wiśni, eksponowanych m.in. na tle grupy jodły kalifornijskiej, odmian derenia jadalnego oraz kosodrzewiny. Kompozycję uzupełniają egzemplarze magnolii *Soulangiana* oraz nasadzenia różnorodnych odmian tawuły japońskiej uzupełnione grupami rododendronów.

Wschodnią granicę stanowi strefa tzw. cienisty zakątek z kolekcją odmian host, paproci, zawilców. Jako tło dla roślin zielnych, w tej części przewidziano również nasadzenia krzewów różnych gatunków i odmian hortensji, kalin. W obrębie strefy wejściowej przy bramie południowej zaprojektowano niewielki placyk wypoczynkowy w otoczeniu ogrodu bambusowego.



Ryc. 8. Ogród kontemplacyjny z zachowanym historycznym murem okalającym

Fot. J. Botwina, 2021



Ryc. 9. Stara surmia – jeden z najatrakcyjniejszych okazów dendrologicznych w Ogrodzie Japońskim
Fot. J. Botwina, 2021



Ryc. 10. Klon palmowy o malowniczym pokroju znajdujący się w południowej części ogrodu żwirowego
Fot. J. Botwina, 2021

Dopełnienie kompozycji stanowią grupy roślin wodnych oraz przywodnych skoncentrowane wzdłuż brzegów naturalistycznego stawu oraz wzdłuż strumienia.

Kontynuacją procesu projektowego było wykonanie kompletnej dokumentacji budowlano-wykonawczej w wielobranżowym zespole projektowym⁷ wraz z uzyskaniem pozwolenia na budowę. Realizację ogrodu rozpoczęto natomiast w 2020 r. po wyłonieniu wykonawcy w postępowaniu przetargowym, a jego uroczyste otwarcie nastąpiło 12.07.2021 r.

Podsumowanie

Jak wykazano w niniejszym artykule, idea ludowych parków kultury – do których zalicza się także w swojej genezie Park Śląski w Chorzowie – nawiązywała do estetyki modernistycznej. Nurt ten czerpał inspiracje również z japońskiej sztuki ogrodowej, odwzorowując z niej syntetyczność i symbolikę formy oraz wyrafinowanie zestawień dekoracji roślinnych. Projektanci Parku Śląskiego (zespół pod kierunkiem prof. Władysława Niemirskiego) nawiązywali do estetyki z Dalekiego Wschodu. Szczególnym wyrazem tego jest jeden z tematycznych ogrodów rozlokowanych w granicach wielkiego Parku Śląskiego. Ogród Japoński został zaprojektowany w latach 60. XX w. przez prof. Edwarda Bartmana z warszawsko-ursynowskiej szkoły architektury krajobrazu SGGW (był on ówczesnym jednym z najmłodszych członków zespołu projektującego Park Śląski). Niestety, Ogród Japoński nie został nigdy w pełni ukończony według pierwotnego zamysłu projektanta. Po wielu latach, w 2012 r. zaistniała możliwość przeprowadzenia modernizacji ogrodu i dopełnienia jego egzotycznej stylistyki – zgodnie z trendami projektowymi panującymi na początku XXI w. w ogrodach japońskich. Do najważniejszych działań w zakresie modernizacji ogrodu zaliczyć można szczególnie rozbudowę układu wodnego ze strumieniem, nowoczesną kaskadą z tarasem widokowym oraz odtworzenie kontemplacyjnego ogrodu żwirowego. Nowość, w stosunku do pierwotnych założeń Profesora Edwarda Bartmana, stanowi autorski systemem biologicznej filtracji. Bardzo istotnym było również uzupełnienie i przekomponowanie struktury roślinnej oraz wzbogacenie o nowe gatunki drzew, krzewów, bambusów i roślin zielnych. Na uwagę zasługuje również fakt zachowania pierwotnego układu komunikacji oraz elementów architektonicznych.

W swojej nowej odsłonie po modernizacji, Ogród Japoński w Parku Śląskim stanowi prawdziwą oazę spokoju i harmonii, która przyciąga zarówno miłośników natury, jak i kultury japońskiej. Jest to miejsce, które zachwyca swoją mistyczną atmosferą i estetyką, oddającą ducha tradycji dalekowschodniej sztuki ogrodowej oraz współczesnych trendów projektowych. Jest jednak nie tylko miejscem do kontemplacji, ale również

⁷ Zespół projektowy: architektura i architektura krajobrazu mgr inż. arch. S. Botwina, dr inż. arch. kraj. E. Myjak-Sokołowska, mgr inż. arch. kraj. J. Botwina, inż. arch. kraj. M. Szaruga; układ wodny: mgr inż. arch. kraj. M. Gąsiorowski; elektryka: mgr inż. P. Stana; wodno-kanalizacyjne: mgr inż. M. Kominek; konstrukcje: mgr inż. Z. Zwierzchowski.

interakcji społecznych, gdzie często organizowane są różnego rodzaju wydarzenia kulturalne i artystyczne, takie jak koncerty, pokazy sztuki i warsztaty. Ogród Japoński stanowi doskonały przykład kulturalnego pomostu pomiędzy Polską a Japonią, dostarczając wyjątkowych wrażeń miłośnikom podróży, sztuki i natury. Dowodem tego może być wyróżnienie w głosowaniu internautów w Plebiscycie Polska Architektura XXL 2022 na najlepszą przestrzeń publiczną 2022 r. [Sztuka-krajobrazu.pl].

Literatura

Ciołek G., 1954, *Ogrody polskie*. Wyd. Budownictwo i Architektura, Warszawa.

Fortuna-Antoszkiewicz B., Łukaszkiwicz J., Wiśniewski P., 2014a, *Inwentaryzacja ogólna drzewostanu parku*. Wojewódzki Park Kultury i Wypoczynku im. Gen. Jerzego Ziętka S.A., al. Różana 2, 41-501 Chorzów. Msp. w zbiorach WPKiW.

Fortuna-Antoszkiewicz B., Łukaszkiwicz J., Wiśniewski P., 2014b, *Inwentaryzacja ogólna drzewostanu parku*. Część II, Studia i analizy. Wojewódzki Park Kultury i Wypoczynku im. Gen. Jerzego Ziętka S.A., al. Różana 2, 41-501 Chorzów. Msp. w zbiorach WPKiW.

Fortuna-Antoszkiewicz B., Łukaszkiwicz J., Wiśniewski P., 2016, *Wojewódzki Park Kultury i Wypoczynku w Chorzowie (Park Śląski) – historia obiektu, kompozycja przestrzenna*, Teka Komisji Urbanistyki i Architektury Oddział PAN w Krakowie, Tom XLIV, s. 203–213.

Fortuna-Antoszkiewicz B., Łukaszkiwicz J., Wiśniewski P., 2017, *Przekształcenia kompozycji szaty roślinnej Parku Śląskiego w Chorzowie po 60 latach*, Teka Komisji Urbanistyki i Architektury Oddział PAN w Krakowie, Tom XLV, s. 193–215.

Fortuna-Antoszkiewicz B., Łukaszkiwicz J., Wiśniewski P., 2014, *Inwentaryzacja ogólna drzewostanu parku (600 ha)*. Część I, Studium obiektu. Wojewódzki Park Kultury i Wypoczynku im. Gen. Jerzego Ziętka S.A., al. Różana 2, 41-501 Chorzów. Msp. w zbiorach WPKiW.

Gasidło K., 2013, *Przekształcenia terenów i obiektów poprzemysłowych jako problem urbanistyczno-architektoniczny województwa śląskiego*, Zeszyty Naukowe. Architektura, 52, Wydawnictwo Politechniki Śląskiej, Gliwice.

Kowalski K., 2010, *Projektowanie bez barier – wytyczne*, www.integracja.org, 2010, on-line [dostęp 15.03.2024].

Łukaszkiwicz J., Fortuna-Antoszkiewicz B., Rosłon-Szeryńska E., 2019a, *Ursynowska szkoła architektury krajobrazu – mistrzowie i ich dzieło*, Cz. 1, *Acta Scientiarum Polonorum*. Seria: Architectura, 18, 1, s. 133–146.

Łukaszkiwicz J., Fortuna-Antoszkiewicz B., Rosłon-Szeryńska E., Bartman Z., 2019b, *Ursynowska szkoła architektury krajobrazu – mistrzowie i ich dzieło*, Cz. 2, *Acta Scientiarum Polonorum*. Seria: Architectura, 18, 2, s. 125–138.

Łukaszkiwicz J., Fortuna-Antoszkiewicz B., Długoński A., Wiśniewski P., 2019c, *From the heap to the park – reclamation and adaptation of degraded urban areas for recreational functions in Poland*, *Przegląd Naukowy Inżynieria i Kształtowanie Środowiska*, 28, s. 664–681.

- Łukaszkiwicz J., Fortuna-Antoszkiewicz B., Wiśniewski P., 2021, *Silesia Park, Chorzów, Poland* [w:] R. Murray (red.), *Why cities need large parks. Large parks in large cities*, Routledge, London, New York, s. 264–273.
- Majdecki L., 1981, *Historia ogrodów*, Państwowe Wydawnictwo Naukowe, Warszawa.
- Majdecki L., 1994, *Pasja twórcza* [w:] J. Rylke (red.), *Krajobrazy. Jubileusz 80-lecia urodzin Profesora Władysława Niemirskiego*, Wyd. SGGW, Warszawa.
- Myjak-Sokołowska E., Botwina J., 2017, *Projekt modernizacji i rozbudowy Ogrodu Japońskiego w Wojewódzkim Parku Kultury i Wypoczynku im. Gen. Jerzego Ziętka S.A. w Chorzowie*, XX Forum Architektury Krajobrazu: praktyka zawodowa – badania naukowe – dydaktyka, 21–23 września 2017 r.
- Niemiec W., 1953, *Park Kultury i Wypoczynku w Stalinogrodzie*, Architektura, 11, 73, s. 273–278.
- Niemiec W., Kuszell B., 1954, *Wojewódzki Park Kultury i Wypoczynku w Stalinogrodzie* [w:] Biuletyn Techniczny Centralnego Biura Studiów i Projektów Budownictwa Komunalnego, Rocznik 2, nr 1, Wyd. Centralne Biuro Studiów i Projektów Budownictwa Komunalnego [Druk] RSW „Prasa”, Warszawa, s. 7–11.
- Niemirski A., 1994, *Profesor Władysław Niemirski – architekt krajobrazu* [w:] J. Rylke (red.), *Krajobrazy. Jubileusz 80-lecia urodzin Profesora Władysława Niemirskiego*, Wyd. SGGW, Warszawa, s. 8–20.
- Niemirski W., 1971, *Schlesischer Kulturpark in Kattowitz*, Baumeister. Zeitschrift für Architektur, Planung, Umwelt, 7, s. 826–827.
- Niemirski W. (red.), 1973, *Kształtowanie terenów zieleni*, Wydawnictwo Arkady, Warszawa.
- Niemirski W., Słotwiński K. (red.), 1963, *Śląski Park Kultury*, Nakładem Komitetu Budowy Wojewódzkiego Parku Kultury i Wypoczynku w Katowicach, Wyd. „Śląsk”, Katowice.
- Park Śląski*, <https://parkslaski.pl/historia-parku>, on-line [dostęp 15.03.2024].
- Ptaszycka A., 1950, *Przestrzenie zielone w miastach*, Ludowa Spółdzielnia Wydawnicza, Oddział w Poznaniu, Poznań.
- Siewniak M., Mitkowska A., 1998, *Tezaurusz sztuki ogrodowej*, Oficyna Wydawnicza Rytm, Warszawa.
- Suzuki S., 1991, *Japanese Landscape Design*, Process Architecture Ser.; No. 95.
- Suzuki S., 2006, *Part 2: Landscapes and Natural Harmony*, Process Architecture Ser.; No. 131.
- Sztuka Krajobrazu*, <https://sztuka-krajobrazu.pl/>, on-line [dostęp 15.03.2024].
- Tołwiński T., 1963, *Urbanistyka. Tom III: Zieleń w urbanistyce*, Państwowe Wydawnictwo Naukowe, Warszawa.

Modernization of the Japanese Garden in the Silesian Park in Chorzów – case study

ABSTRACT

The area where the Culture and Recreation Park in Chorzów was established consisted primarily of degraded post-mining areas, spoil heaps, landfills, sinkholes and marshes. In 1950, due to the initiative of General Jerzy Ziętek, the governor of Silesia, it was decided to establish one of the largest urban parks in Europe on the border of Katowice, Chorzów and Siemianowice. The design was commissioned to Professor Władysław Niemirski of the Warsaw-Ursynów School of Landscape Architecture at the Warsaw University of Life Sciences. The implementation work began in 1951 and lasted for almost 20 years until 1968. The park's programme was designed to offer a great variety of recreational and natural functions, making this project unique both in Poland and in Europe. Among the numerous attractions, several objects deserved special attention, such as the Amusement Park, the Silesian ZOO, the planetarium, an extensive water system and a forest zone. The modernity of the park can also be demonstrated in the diversity of its internal transport system with a wide walking promenade, numerous paths for pedestrians and cyclists, as well as a narrow-gauge railroad and a cable car, which provide access to the most distant parts of this nearly 600 ha area. Along the central axis of the park, a series of theme gardens were designed, and only some of these have been created. The most important of these, designed by Professor Edward Bartman, are the Rose Garden and Japanese Garden, which have been only partially completed. In the cooperation between the Department of Landscape Architecture, Warsaw University of Life Sciences and the Silesian Park, a comprehensive natural inventory and a series of pre-design analyses of the area were carried out between 2014–2016. The concept for the modernization of the Japanese Garden was developed in the next stage, followed by a construction project and a building permit. The work on the detailed documentation was completed in the autumn of 2016. The project was completed and commissioned in July 2021. In 2023, it won the internet users' vote in the Public Space category of the Poland Architecture 2022 Poll. The paper presents the key results of the spatial analyses carried out, the programme, assumptions and methods, and selected design solutions related to the design and implementation of the Japanese Garden in the Culture and Recreation Park in Chorzów.

Key words: Japanese Garden, Silesian Park in Chorzów, post-industrial areas, modernization project, theme garden, public space, Japanese garden art

Jakub Botwina, mgr inż. / Msc, Eng

Katedra Architektury Krajobrazu, Szkoła Główna Gospodarstwa Wiejskiego w Warszawie /
Department of Landscape Architecture, Warsaw University of Life Sciences
e-mail: jakub_botwina@sggw.edu.pl

Beata Fortuna-Antoszkiewicz, dr inż. / EngD

Katedra Architektury Krajobrazu, Szkoła Główna Gospodarstwa Wiejskiego w Warszawie /
Department of Landscape Architecture, Warsaw University of Life Sciences
e-mail: beata_fortuna@op.pl

Jan Łukaszkiwicz, dr hab. inż. / DEng

Katedra Architektury Krajobrazu, Szkoła Główna Gospodarstwa Wiejskiego w Warszawie /
Department of Landscape Architecture, Warsaw University of Life Sciences
e-mail: jan_lukaszkiwicz@sggw.edu.pl



cytacja:

Botwina J., Fortuna-Antoszkiewicz B., Łukaszkiwicz J., 2024, *Modernizacja Ogrodu Japońskiego w Parku Śląskim w Chorzowie – studium przypadku*, MAZOWSZE Studia Regionalne, 51, Mazowieckie Biuro Planowania Regionalnego w Warszawie, Warszawa, s. 71–87, <https://www.doi.org/10.21858/msr.51.04>