

Plac Marszałka Józefa Piłsudskiego – trwały element w przestrzeni Warszawy

Od otoczenia Soboru do końca II wojny światowej

Anna Wieczorek, Magnolia Gorzelak

STRESZCZENIE

O warszawskim Placu Marszałka Józefa Piłsudskiego i otaczających go budynkach można przeczytać w wielu książkach i artykułach dotyczących dziejów stolicy oraz historii architektury i urbanistyki. Istnieją również spore zasoby kartograficzne i ikonograficzne w muzeach i archiwach. Analiza materiałów źródłowych wskazuje na duże rozproszenie informacji. Brakuje kompendium wiedzy dotyczącej genezy powstania Placu, zmian w jego wyglądzie i związanej z tym myśli projektowej. Tym zagadnieniom poświęcony jest cykl artykułów o wspólnym tytule *Plac Marszałka Józefa Piłsudskiego – trwały element w przestrzeni Warszawy*. Niniejszy artykuł, trzeci w tym cyklu, opisuje jak zmieniał się wygląd Placu w latach 1918–1945, przechodząc od otoczenia Soboru do ruin II wojny światowej oraz przybliży postać patrona Placu – Józefa Piłsudskiego.

Słowa kluczowe: Plac Marszałka Józefa Piłsudskiego, Pałac Saski, Pałac Brühla, Oś Saska, Józef Piłsudski

Wprowadzenie

Od 300 lat Plac Marszałka Józefa Piłsudskiego (dalej Plac) jest trwałym elementem w przestrzeni Warszawy. Celem cyklu artykułów o wspólnym tytule *Plac Marszałka Józefa Piłsudskiego – trwały element w przestrzeni Warszawy* jest przybliżenie czytelnikom genezy powstania Placu oraz opis zmian w jego wyglądzie i związanej z tym myśli projektowej.

Badaniom podlega okres od drugiej połowy XVII w. do chwili obecnej, w podziale na kilka przedziałów czasowych, którym poświęcono kolejne artykuły (o różniących się podtytułach). Obszar objęty badaniami to Plac i jego najbliższe otoczenie, w niezbędnym zakresie teren Osi Saskiej i całej Warszawy. Przedmiotem badań nie są przekształcenia własnościowe Placu i jego otoczenia. Tę problematykę jedynie zasygnalizowano.

Ważnym środkiem przekazu są ryciny – fotografie. Autorzy dysponują bogatym materiałem kartograficznym i ikonograficznym, jednakże ramy czasopisma nie pozwalają na prezentację tak szerokiego spektrum rycin. Z tego powodu ograniczono się do zdjęć pokazujących ogólny widok Placu oraz obiekty, które wzniesiono w opisywanym przedziale czasowym. Na szczególną uwagę zasługuje rzut Placu i jego otoczenia, wykonany przez autorów na podstawie źródeł ilustrujących stan na gruncie w 1939 r.

Te dane naniesiono na mapę Warszawy aktualną na datę publikacji – rok 2024. Autorzy zastrzegają, że rycina ta pokazuje stan istniejący w sposób schematyczny. Świadomie dokonano uproszczeń, ponieważ analiza materiałów źródłowych wykazała, że rzuty tych samych budynków w podobnym przedziale czasowym nie zawsze mają identyczny kształt. Nazwy obiektów budowlanych (budynków, pomników) w wersji wybranej przez autorów zastosowano we wszystkich artykułach tego cyklu. W badanych materiałach źródłowych są różnice. Nazwy ulic i placów podano w brzmieniu z 2024 r.

Niniejszy artykuł, trzeci w tym cyklu, dotyczy lat 1918–1945. Opisuje jak zmieniał się wygląd Placu przechodząc od otoczenia Soboru do przestrzeni otoczonej zrujnowanymi w czasie II wojny światowej budynkami.

Artykuł jest również poświęcony patronowi Placu. Legenda Józefa Piłsudskiego trwa do dzisiaj, a w badanym przedziale czasowym Marszałek miał ogromny wpływ na historię Polski.

Tło historyczne

W dniu 11 listopada 1918 r. podpisano zawieszenie broni na froncie zachodnim, traktowane jako zakończenie I wojny światowej. Niemcy i Austro-Węgry zostały pokonane przez Ententę (Francja, Wielka Brytania, Włochy, Stany Zjednoczone). Rok wcześniej abdykował car Rosji. Państwa, które dokonały rozbiorów Rzeczypospolitej Obojga Narodów pogrążyły się w chaosie.

Polacy przyjmują 11 listopada 1918 r. za datę odzyskanie niepodległości, chociaż w tym dniu za niepodległe można było uznać jedynie Królestwo Polskie, z którego wycofywały się okupujące je od 1915 r. wojska Niemiec i Austro-Węgier. Władzę nad tymi ziemiami sprawowała Rada Regencyjna, utworzona jesienią 1917 r. na podstawie aktu z 5 listopada 1916 r. wydanego przez cesarzy Niemiec i Austro-Węgier, a proklamującego niepodległość Polski, pod ich patronatem. Na pozostałych terenach dawnej Rzeczypospolitej Obojga Narodów nadal stacjonowały obce wojska.

10 listopada 1918 r. do Warszawy przyjechał Józef Piłsudski. Ostatni rok wojny spędził w twierdzy w Magdeburgu, uwięziony przez Niemców za odmowę współpracy. Na dworcu przywitani go książę Zdzisław Lubomirski, jeden z trzech członków Rady Regencyjnej oraz Adam Koc, komendant tajnej Polskiej Organizacji Wojskowej, znanej jako POW [Nałęcz D., Nałęcz T. 1987, s. 170–171].

Józef Piłsudski jest postacią, której działania rzutowały w ogromnym stopniu na to, co działo się w naszym kraju w pierwszej połowie XX w., a tak naprawdę i później, bo jego legenda trwa do dzisiaj.

W dniu 11 listopada 1918 r. Rada Regencyjna wystosowała Orędzie o poniższej treści.

„Wobec grożącego niebezpieczeństwa zewnętrznego i wewnętrznego, dla ujednostajnienia wszelkich zarządzeń wojskowych i utrzymania porządku w kraju, Rada Regencyjna przekazuje władzę wojskową i naczelną dowództwo wojsk polskich jej podległym Brygadjerowi Józefowi Piłsudskiemu.

Po utworzeniu Rządu Narodowego, w którego ręce Rada Regencyjna zgodnie ze swymi poprzednimi oświadczeniami zwierzchnią władzę państwową złoży, Brygadjer Józef Piłsudski władzę wojskową, będącą częścią zwierzchniej władzy państwowej, temuż Rządowi Narodowemu zobowiązuje się złożyć, co stwierdza podpisaniem tej odezwy” [Orędzie z 11.11.1918, pisownia wg oryginału].

Kolejne Orędzie Rady Regencyjnej ukazało się 14 listopada 1918 r.

„Stan przejściowy podziału zwierzchniej władzy państwowej, ustanowiony odezwą z dnia 11 listopada 1918 roku, nie może trwać bez szkody dla powstającego Państwa Polskiego.

Władza ta powinna być jednolita.

Wobec tego, kierując się dobrem Ojczyzny, postanawiamy Radę Regencyjną rozwiązać, a od tej chwili obowiązki nasze i odpowiedzialność względem narodu polskiego w Twoje ręce, Panie Naczelnny Dowódcu, składamy do przekazania Rządowi Narodowemu” [Orędzie z 14.11.1918, pisownia wg oryginału].

Prerogatywy przekazał również Piłsudskiemu utworzony w nocy z 6 na 7 listopada 1918 r. w Lublinie Tymczasowy Rząd Ludowy Republiki Polskiej. Rząd ten nie był powołany przez Radę Regencyjną. Na jego czele stał socjalista Ignacy Daszyński [Nałęcz D., Nałęcz T. 1987, s. 173].

Z sygnowanego dnia 14 listopada 1918 r. Dekretu wynika, że Piłsudski przejął władzę nie nad Królestwem Polskim, ale nad Republiką Polską. Premierem, nazywanym wtedy Prezydentem Ministrów, mianował Ignacego Daszyńskiego i wezwał go, aby „przedłożył projekt utworzenia najwyższej władzy reprezentacyjnej Republiki Polskiej, aż do czasu zwołania Sejmu Ustawodawczego, obejmującej wszystkie trzy zabory” [Dekret z 14.11.1918, pisownia wg oryginału].

Misja Daszyńskiego się nie powiodła, premierem został Jędrzej Moraczewski [Nałęcz D., Nałęcz T. 1987, s. 174]. To on przedłożył Dekret o najwyższej władzy reprezentacyjnej Republiki Polskiej, który Piłsudski podpisał, nadając sobie władzę, *de facto* dyktatorska nad państwem nazwanym Republiką Polską. W Dekrecie czytamy:

„Art. 1. Obejmuje, jako Tymczasowy Naczelnik Państwa, Najwyższą Władzę Republiki Polskiej i będę ją sprawował aż do czasu zwołania Sejmu Ustawodawczego.

Art. 2. Rząd Republiki Polskiej stanowią mianowani przeze mnie i odpowiedzialni przede mną, aż do zebrania się Sejmu, Prezydent Ministrów i Ministrowie” [Dekret z 22.11.1918, pisownia wg oryginału].

Czym w 1918 r. była Republika Polska najlepiej obrazuje cytata z sygnowanego przez Piłsudskiego Dekretu z 14 listopada – „Wyszedłszy z niemieckiej niewoli, zastałem wyzwolającą się Polskę w najbardziej chaotycznych stosunkach wewnętrznych i zewnętrznych, wobec zadań niezmiernie trudnych, w których lud polski sam musi wykazać swoją zdolność organizacyjną, bo żadna siła z zewnątrz nie może mu jej narzucić” [Dekret z 14.11.1918, pisownia wg oryginału]. Po zaborcach Polska „odziedziczyła cztery systemy prawne, sześć różnych walut, trzy sieci kolejowe oraz trzy systemy administracyjno-fiskalne” [Zamojski 2011, s. 435]. Kraj nie miał ustalonych granic i ustroju politycznego.

Sejm ustawodawczy rozpoczął obrady w lutym 1919 r. i jednogłośnie powierzył Piłsudskiemu godność Naczelnika Państwa. „Piłsudski, formalnie zachowując ten sam urząd [...] faktycznie z dyktatora przeistoczył się w prezydenta całkowicie niemalże pozbawionego możliwości politycznego działania. Piastował jednakże stanowisko naczelnego wodza, dające olbrzymie pozaparlamentarne możliwości działania” [Nałęcz D., Nałęcz T. 1987, s. 184]. Z Brygadjera stał się Marszałkiem. W dniu imienin 19 marca 1920 r. „do Piłsudskiego zgłosili się delegaci Ogólnej Komisji Weryfikacyjnej, prosząc o przyjęcie najwyższego w armii stopnia Pierwszego Marszałka Polski. Solenizant wyraził na to zgodę. Jeszcze tego samego dnia wydany został jego dekret, jako naczelnego wodza, o nadzwyczaj krótkiej treści: „Stopień Pierwszego Marszałka Polski przyjmuję i zatwierdzam” [Nałęcz D., Nałęcz T. 1987, s. 201].

O granice walczono na forach dyplomatycznych i z bronią w ręku. Dnia 28 czerwca 1919 r. w Wersalu podpisano traktat pokojowy z Niemcami. To on oraz walki zbrojne – powstanie w Wielkim Księstwie Poznańskim i trzy powstania śląskie przesądziły o kształcie naszej zachodniej granicy. O granice wschodnie walki toczyły się od 1918 r. – między Polakami a Ukraińcami o Lwów, między Polakami a Litwinami o Wilno, a przede wszystkim z Rosją Radziecką. Armia bolszewickiej Rosji w sierpniu 1920 r. została pokonana na przedpolach Warszawy. Naczelnym wodzem wojsk polskich był Józef Piłsudski. To jemu przypisuje się zwycięstwo, które przesądziło *de facto* o istnieniu państwa polskiego. Wojnę zakończył podpisany 21 marca 1921 r. w Rydze traktat pokojowy wyznaczający granicę między Polską a Rosją Radziecką [Mączak (red.) 2006, s. 591, 690–691].

Ustrój polityczny kształtował się w Sejmie. Dnia 17 marca 1921 r. uchwalono konstytucję, która sankcjonowała parlamentarny system rządów i ograniczała kompetencje głowy państwa. Historycy uważają, że była wymierzona w Piłsudskiego, np. zawierała zastrzeżenie, iż przysły prezydent „nie może sprawować naczelnego dowództwa w czasie wojny” [Nałęcz D., Nałęcz T. 1987, s. 203–206]. Dnia 9 grudnia 1922 r. Zgromadzenie Narodowe (posłowie i senatorowie) wybrało pierwszego polskiego prezydenta – Gabriela Narutowicza. Piłsudski nie kandydował. Ceremonia złożenia urzędu Naczelnika Państwa odbyła się 14 grudnia 1922 r. Narutowicza zamordowano dwa dni później [Nałęcz D., Nałęcz T. 1987, s. 212–215]. Kolejnym prezydentem został 20 grudnia 1922 r. Stanisław Wojciechowski [Sienkiewicz (red.) 2006, s. 267].

W 1922 r. ustrój polityczny odrodzonego państwa polskiego został ukształtowany. Społeczność międzynarodowa uznała wszystkie granice w marcu 1923 r. [Watt 2005, s. 155]. „Rzeczpospolita Polska – Druga Rzeczpospolita – liczyła 388 tys. km² i miała 27,2 mln mieszkańców (35,1 mln w 1939). Ludność polska stanowiła 64%, Ukraińcy – 14%; 10% podawało narodowość żydowską, 5% – białoruską, 4% – niemiecką” [Mączak (red.) 2006, s. 691].

Biografowie Piłsudskiego są zgodni, że zabójstwo Narutowicza wywarło negatywny wpływ na jego psychikę. Oskarżał partie prawicowe i ich posłów o rozpętanie hysterii przeciwko legalnie wybranemu prezydentowi i doprowadzenie do jego śmierci. W 1923 r. wycofał się z życia politycznego, złożył rezygnację ze stanowiska szefa Sztabu Generalnego oraz z przewodniczenia Ścisłej Radzie Wojennej [Nałęcz D., Nałęcz T. 1987, s. 222].

Marszałek zamieszkał z rodziną pod Warszawą, w Sulejówku. Poza polityką pozostawał przez trzy lata, choć często odwiedzali go wierni mu generałowie i oficerowie. W niedalekim Rembertowie stacjonowało wojsko. Ze wspomnień żony wynika, że w maju 1926 r. „Piłsudski zdecydował się na wystąpienie, które miało obalić rząd w drodze demonstracji wojskowej. O godzinie siódmej rano 12 maja wyjechał z Sulejówka do Rembertowa, zapowiadając, że będzie na obiedzie, tak jak zwykle o drugiej trzydzieści. O pierwszej zatelefonował, że plany uległy zmianie i że miał się rozpocząć lada chwila marsz do Warszawy, wobec czego wróci dopiero wieczorem. Jeszcze wtedy ani mąż, ani jego oficerowie nie myśleli o niczym innym jak tylko o demonstracji. Wbrew jego woli doszło do rozlewu krwi po strzałach, które padły ze strony oddziałów będących w dyspozycji prezydenta” [Piłsudski 1989, s. 224].

Ostatecznie rząd i prezydent Wojciechowski podali się do dymisji. Ku zaskoczeniu opinii publicznej Piłsudski nie został dyktatorem – nie rozwiązał Sejmu i Senatu. Objął jedynie tekę ministra spraw wojskowych w powołanym przez Marszałka Sejmu Macieja Rataja rządzie premiera Kazimierza Bartla. Dnia 31 maja 1926 r. Zgromadzenie Narodowe wybrało Piłsudskiego prezydentem. Marszałek odmówił przyjęcia tego stanowiska. Prezydentem został Ignacy Mościcki [Piłsudski 1989, s. 224–229].

W latach 1926–1930 Piłsudski był dwa razy premierem – od 2 października 1926 r. do 27 czerwca 1928 r. oraz od 25 sierpnia do 4 grudnia 1930 r. [Sienkiewicz (red.) 2006, s. 267]. Zajmował się głównie sprawami wojska i polityką zagraniczną. Zmarł w Belwederze 12 maja 1935 r. „Uroczystości pogrzebowe miały iść monarszą oprawę. Przez trzy dni trumna ze zwłokami Marszałka wystawiona była w Belwederze. Przeszły przed nią tysiące ludzi. Hołd Marszałkowi składała także zagranica. We Francji, Niemczech i ZSRR zarządzono nawet oficjalną żałobę” [Nałęcz D., Nałęcz T. 1987, s. 307].

Po śmierci Marszałka, do wybuchu II wojny światowej, władza pozostawała w rękach ludzi z nim związanych. Prezydentem był Ignacy Mościcki, premierami Walery Sławek, Marian Zyndram-Kościałkowski i Felicjan Sławoj-Składkowski, ministrem spraw zagranicznych Józef Beck, naczelnym wodzem Edward Rydz-Śmigły.

Katastrofa nadeszła w 1939 r. Bez wypowiedzenia wojny 1 września Trzecia Rzesza napadła na Polskę, a 17 września również bez wypowiedzenia wojny zaatakował Związek Socjalistycznych Republik Radzieckich. Francja i Wielka Brytania nie przystąpiły do walki po naszej stronie, mimo podpisanych porozumień. Osamotniona Polska nie miała szans obrony. Najwyżsi dostojnicy i tysiące zwykłych ludzi opuściło kraj. Dostojnicy tworzyli kolejne rządy na uchodźstwie – najpierw we Francji, po jej klęsce w Londynie, a zwykli ludzie wstępowali do wojska. W kraju zaczęło działać podziemie, w tym konspiracyjna Armia Krajowa (AK).

Teren Rzeczypospolitej Polskiej podzielono między dwóch okupantów. „Niemcy przyłączyli do Rzeszy Pomorze, Śląsk i Poznańskie, a na pozostałej części zajętych obszarów utworzyli tak zwane Generalne Gubernatorstwo. Była to w istocie kolonia, zarządzana z królewskiego zamku w Krakowie przez zaprzyjaźnionego z Hitlerem prawnika,

Hansa Franka” [Zamoyski 2011, s. 449]. Warszawa stała się siedzibą władz jednego z kilku dystryktów, na które dzieliło się Generalne Gubernatorstwo [Sienkiewicz (red.) 2006, s. 286].

Atak na Polskę rozpoczął II wojnę światową. Początkowo po jednej stronie stały Wielka Brytania, Francja i Polska, po drugiej Niemcy i Włochy. Układ sił zmienił się w 1941 r., kiedy latem rozpoczęła się wojna Trzeciej Rzeszy ze Związkiem Radzieckim, a w grudniu sprzymierzona z Hitlerem Japonia zaatakowała Stany Zjednoczone. W końcu 1941 r. najważniejszymi krajami walczącymi przeciwko Niemcom stały się Wielka Brytania, Stany Zjednoczone i Związek Radziecki.

Polska, od początku wojny sprzymierzona z Wielką Brytanią, miała legalnie działający rząd w Londynie. Polacy na zachodnich frontach walczyli w oddziałach podporządkowanych dowództwu brytyjskiemu. Jednocześnie, na terenie Związku Radzieckiego powstała dywizja im. Tadeusza Kościuszki (zaczątek Ludowego Wojska Polskiego) oraz kształtowały się władze powojennej Polski, podporządkowane Moskwie, a będące w kontrze do rządu londyńskiego.

II wojna światowa zakończyła się w Europie 8 maja 1945 r. Porozumienia zawierane przez decydujące o losach świata mocarstwa – Stany Zjednoczone, Wielką Brytanię i Związek Radziecki w Teheranie (1943 r.), w Jałcie (1945 r.) i w Poczdamie (1945 r.) spowodowały, że formalnie będąca w obozie zwycięzców Polska, *de facto* wojnę przegrała. Stała się satelitą Związku Radzieckiego [Mączak (red.) 2006, s. 693–695, s. 743–747].

Warszawa w latach 1918–1945

W 1918 r. Warszawa liczyła 758 400 mieszkańców [Gieysztor, Durko (red.) 1980, s. 415].

Z siedziby władz peryferyjnej prowincji Imperium Rosyjskiego, okupowanej od 1915 r. przez Cesarstwo Niemieckie stała się stolicą niepodległej Polski. „Pod zaborami, kiedy rosła w szalonym tempie, nikt jej przecież nie szykował do tej roli. Istniała po to, by pracować, robić pieniądze i gościć rosyjski garnizon. Teraz były po oczach kontrasty spekulacyjnej zabudowy, doskwierała ciasnota i brzydota, brak zieleni i reprezentacyjnych przestrzeni, niedobór gmachów państwowych i opłakany stan techniczny tych, które państwo odziedziczyło po carskich czasach” [Piątek 2024, s. 101]. Sytuacja mieszkaniowa była katastrofalna. W latach 20. XX w. „aż 42 procent stołecznych mieszkań składało się tylko z jednej izby (w Berlinie 3 procent), nierzadko zajmowanej przez całą rodzinę. W ponad trzech tysiącach mieszkań okien było mniej niż pokoi, a za w pełni nowoczesne uznawano jedynie 12,7 procent” [Piątek 2024, s. 106].

Z tymi wszystkimi problemami musiały się zmierzyć władze stolicy. Na szczęście funkcjonowały wykonane na przełomie XIX i XX w. „urządzenia z zakresu inżynierii miejskiej, stwarzając nie tylko możliwość ich prawidłowego rozwoju, ale i rozwoju miasta w ogóle” [Janczewski 1971, s. 23]. Stopniowo powiększono zasięg wodociągów i kanalizacji. Dotyczyło to zwłaszcza terenów przyłączonych do miasta w 1916 r., takich jak Mokotów, Żoliborz, Wola. Zwiększyła się liczba linii tramwajowych, a od 1920 r.

zaczęła funkcjonować komunikacja autobusowa. Władze miasta przejęły od prywatnych podmiotów elektrownię i gazownię. Budowa kotłowni powiększyła liczbę budynków z centralnym ogrzewaniem [Janczewski 1971, s. 24].

W 1928 r. weszło w życie rozporządzenie Prezydenta Rzeczypospolitej o prawie budowlanem i zabudowaniu osiedli, w skrócie rozp. PR 1928 (pisownia wg oryginału). W świetle tego rozporządzenia dla „przeprowadzenia regulacji i prawidłowego zabudowania miast i miasteczek (gmin miejskich) oraz uzdrowisk, uznanych za posiadające charakter użyteczności publicznej, powinny być sporządzone plany zabudowania [...] oparte na pomiarowych zdjęciach sytuacyjnych i wysokościowych” [art. 7 rozp. PR 1928]. Kraj uzyskał podstawy prawne nowoczesnego systemu planowania przestrzennego. Plany zabudowania podzielono na plany ogólne i plany szczegółowe. „Plany ogólne powinny być sporządzane dla obszaru całego osiedla, lub znacznej jego części, albo dla kilku sąsiednich osiedli” [art. 8 rozp. PR 1928]. „Plany szczegółowe powinny być sporządzane na podstawie prawomocnego ogólnego planu i mogą obejmować obszar całego osiedla, lub jego części, albo poszczególnych części sąsiednich osiedli” [art. 8 rozp. PR 1928].

Od 1931 r. Warszawa w ówczesnych granicach administracyjnych miała prawomocny ogólny plan zabudowania. Plan ten zakładał duże zmiany układu komunikacyjnego, np. w rejonie Osi Saskiej, w tym budowę metra. Stał się podstawą do opracowania planów szczegółowych. W latach 30. prezydent stolicy Stefan Starzyński stworzył „pierwszy w Polsce samodzielny Wydział Planowania, podporządkowany bezpośrednio jemu. Na szefa wydziału awansował [...] Stanisława Różańskiego [...] Kierownikiem Pracowni Planu Ogólnego został [...] późniejszy pierwszy powojenny prezydent Warszawy, wówczas młody i ceniony urbanista Marian Szychalski” [Piątek 2024, s.199]. W latach 1936–1939 wykonano plany szczegółowe dla ponad połowy ówczesnego obszaru stolicy, w tym dla Pól Mokotowskich, gdzie miała powstać dzielnica rządowa ze Świątynią Opatrzności. W 1937 r. pod kierunkiem Szychalskiego opracowano nową wersję ogólnego planu zabudowania, którą nagrodzono na Wystawie Światowej w Paryżu [Piątek 2024, s. 199–200, 317–318, 324, 356]. Miasto dwukrotnie rozszerzało swoje granice, w 1930 r. i w 1939 r., przy czym zwiększenie powierzchni nie było tak znaczące jak w 1916 r. [Gieysztor, Durko (red.) 1980, s. 416].

Od pierwszych dni wojny wokół Warszawy toczyły się walki. W czasie oblężenia zniszczeniu uległo 12 % budynków, zabito lub zraniono około 60 tysięcy mieszkańców. Stolica skapitulowała 28 września 1939 r. [Gieysztor, Durko (red.) 1980, s. 520]. W kilka dni później – 5 października Niemcy zorganizowali wielką paradę zwycięskich wojsk z udziałem Adolfa Hitlera. Bezpieczeństwo Führera mieli zagwarantować m.in. polscy zakładnicy, w tym Stefan Starzyński i książę Zdzisław Lubomirski [Piątek 2024, s. 456].

Od początku okupacji Niemcy planowali przekształcenie Warszawy w prowincjonalne miasto, siedzibę władz jednego z kilku dystryktów, na które podzielono Generalne Gubernatorstwo. Dnia 6 lutego 1940 r. przedstawiono gubernatorowi Hansowi Frankowi tzw. Plan Pabsta „Warschau – die neue deutsche Stadt”. Oto podstawowe założenia dla

nowego niemieckiego miasta: „Na 1/20 obszaru Warszawy, liczącej w 1939 roku 1 300 tysięcy mieszkańców, ma powstać nowe niemieckie miasto dla 100 do 130 tysięcy ludności. Miasto polskie ma być wyburzone. Na Pradze przewiduje się zbudowanie obozu dla niewolniczej ludności polskiej. Sieć kolejowa wiążąca Warszawę z krajem ma być zniszczona, istnieć będzie jedynie tranzyt kolejowy i drogowy biegnący z zachodu na wschód” [Gieysztor, Durko (red.) 1980, s. 521, 523]. Analiza Planu Pabsta wskazuje, że nie planowano wyburzenia Starego Miasta i Cytadeli. Miały pozostać elementy Osi Saskiej.

W roku prezentacji Planu Pabsta Niemcy utworzyli w Warszawie Getto, dla mieszkańców narodowości żydowskiej. Jego granice stykały się z zachodnią częścią Osi Saskiej. Przypadkowym zamknięciem widokowym Osi stała się kładka dla pieszych nad ulicą Chłodną, róg Żelaznej, która łączyła Małe i Duże Getto [Davies 2006, ryc. między s. 224–225, ryc. na s. 860].

Zagłada Warszawy rozpoczęła się od obydwu Gett – mieszkańców systematycznie wywożono do obozów koncentracyjnych. W kwietniu 1943 r. wybuchło tam powstanie, brutalnie stłumione. Po wymordowaniu ludzi, Niemcy spalili i zrównali z ziemią obiekty budowlane.

Na wybuch w 1944 r. Powstania Warszawskiego Hitler zareagował rozkazem całkowitej likwidacji miasta. Po stłumieniu walk i wysiedleniu mieszkańców Niemcy systematycznie niszczyli (wysadzali w powietrze, palili) kwartał po kwartale. Z pożogi wojennej stosunkowo najlepiej ocalała prawobrzeżna Praga, gdzie od września 1944 r. stacjonowały oddziały Armii Czerwonej i Wojska Polskiego. Żołnierze tych wojsk wkroczyli 17 stycznia 1945 r. do wyludnionych ruin lewobrzeżnej Warszawy.

Plac Marszałka Józefa Piłsudskiego w latach 1918–1945

Budowę Osi Saskiej rozpoczął August II Mocny, czyli Fryderyk August Wettin, elektor saski, a w latach 1697–1733 król Rzeczypospolitej Obojga Narodów. Pierwszoplanowymi elementami Osi były Pałac i jego cour d’honneur – rezydencja królewska, jedno z najważniejszych miejsc w państwie. Dziedziniec, który w 1791 r. stał się placem miejskim (Placem Saskim), dał początek dzisiejszemu Placowi Marszałka Józefa Piłsudskiego. W XIX w. Plac i jego otoczenie ulegały licznym zmianom, znikwały kolejne obiekty wybudowane za czasów Wettinów. Do 1918 r. dotrwał przebudowany w pierwszej połowie XIX w. Pałac Saski oraz XVIII-wieczne fragmenty jego dawnego zaplecza gospodarczego.

W 1918 r. na Placu dominował Sobór – symbol władzy nieistniejącego już carskiego Imperium Rosyjskiego, a zachłyśnięci niepodległością Polacy dyskutowali, co z nim zrobić. Stefan Żeromski postulował, aby zamienić go na muzeum polskiego męczeństwa. Przeciwniczką rozbiórki była również Maria Dąbrowska [Polskie Radio]. Wygrali zwolennicy likwidacji Soboru, który w tym czasie pełnił rolę kościoła garnizonowego polskiego wojska. Rozpoczęto od dzwonnicy w 1921 r., w latach 1924–1926 rozebrano całą świątynię [Stępiński 1988, s. 114].

Równoległe z wyburzaniem Soboru na Placu pojawiły się nowe obiekty. Przypomniano sobie o rzeźbie przedstawiającej księcia Józefa Poniatowskiego, którą wykonał w latach 1826–1832 duński artysta Bertel Thordwaldsen [Chrościcki, Rottermund 1977, s. 79]. Postać księcia na cokole z czarnego sjenitu stanęła w 1923 r. przed Pałacem Saskim [Stępiński 1988, s. 116]. Losy rzeźby są równie burzliwe, jak życie Józefa Poniatowskiego. Do jej powstania przyczyniła się kuzynka księcia – hrabina Aneta z Tyszkiewiczów primo voto Potocka, secundo Wąsowiczowa, synowa Stanisława Kostki Potockiego, pani na Wilanowie i Jabłonnie. To ona pertraktowała z duńskim rzeźbiarzem. „Przedtem napisała prześliczny list do cesarza Aleksandra I, w którym ogromnie politycznie podkreśliła, iż zwraca się do monarchy jako króla polskiego, a tym samym głównego wodza wojsk polskich. Cesarz – król, galant w stosunku do dam [...] wyraził łaskawie zgodę. Dla udokumentowania swojego uznania dla zmarłego marszałka – bohatera sam zapisał się na listę subskrypcyjną fundatorów pomnika” [Muszyńska-Hoffmannowa 1976, s. 293–294]. Hrabia Paskiewicz – namiestnik carski rządzący Królestwem Polskim po powstaniu listopadowym, wywiózł rzeźbę do swojej posiadłości w Homlu. Wróciła do Warszawy w początku lat 20. XX w. [Stępiński 1988, s. 116].

W patriotycznym odruchu „nieznani ofiarodawcy położyli u stóp pomnika Poniatowskiego kamienną płytę pamiątkową. Była ona symbolem bohaterstwa nieznanego żołnierza [...] Przyspieszyło to decyzję i przesądziło o lokalizacji Grobu Nieznanego Żołnierza. Miał on się znaleźć na osi środkowej arkady kolumnady A. Idźkowskiego. Wykonanie projektu grobu powierzono rzeźbiarzowi Stanisławowi Ostrowskiemu, z którym współpracował metaloplastyk Henryk Grunwald [...] Całkowicie ukończony pomnik – mauzoleum przekazano miastu 2 listopada 1925 r. [...] W grobowcu złożono [...] wydobyte ze wskazanego losem poboju lwowskiego zwłoki żołnierza polskiego, który poległ za Ojczyznę” [Stępiński 1988, s. 116–117].

Po rozebraniu Soboru, stało się widoczne jak duża jest powierzchnia Placu i jak mało pasują do siebie budynki go otaczające. W pierzei zachodniej dominował Pałac Saski, który po odzyskaniu niepodległości stał się siedzibą Sztabu Generalnego/Głównego (nazwa ulegała zmianom). Zamykały ją Pałac Brühla (od północy) i kamienica przy ulicy Królewskiej 6 (od południa). Pierzeje wschodnią, najlepiej zharmonizowaną tworzyły Hotel Europejski i Sady Wojskowe. Pierzeja północna to zespół kamienic przy ulicy Ossolińskich i narożnik rezydencji Potockich (wcześniej Denhofów, Czartoryskich). Najgorzej wyglądała pierzeja południowa – pomiędzy kamienicami przy ulicy Królewskiej a narożnikiem nieruchomości Kronenbergów, świeciła pustką przestrzeń po rozebranej kotłowni Soboru.

Dyskusję publiczną, na temat jak powinien wyglądać Plac, prowadzono ogłaszając kolejne konkursy. Nazwy konkursów różnią się w materiałach źródłowych, nie ma rozbieżności w datach i zakresie stanowienia. W niniejszym artykule oparto się na książce Zygmunta Stępińskiego.

Pierwszy z konkursów ogłoszono w 1926 r. „Skupienie wokół placu instytucji wojskowych, grobu Nieznanego Żołnierza i pomnika księcia Poniatowskiego nadał mu

charakter militarny” [Stępiński 1988, s. 121]. W zamyśle organizatorów konkursu Plac miał się stać Pomnikiem Bojowników o Niepodległość Ojczyzny [Stępiński 1988, s. 120]. Rozstrzygnięcie nastąpiło w 1927 r. Pierwszą nagrodę otrzymali architekci Antoni Jawornicki i Karol Sachse, drugą architekt Oskar Sosnowski, trzecią architekt Edgar Norwerth. Wszystkie trzy prace postulowały nawiązanie do kształtu *cour d'honneur* Pałacu Saskiego. Pojawiły się namiastki Oficyn wyburzonych przy budowie Soboru. Żadna z nagrodzonych prac nie została zrealizowana [Stępiński 1988, s. 121–125].

Kolejny konkurs z 1928 r. odnosił się do terenu po kotłowni Soboru, gdzie chciano zlokalizować Ministerstwo Poczty i Telegrafów. Pierwszą nagrodę przyznano architektom Julianowi Putermanowi i Antoniemu Miszewskiemu. Budynek nie wybudowano [Stępiński 1988, s. 123–124, 128, ryc. 60].

W 1934 r. ogłoszono kolejny konkurs, który dotyczył nie tylko samego Placu, ale również Osi Saskiej i otaczających ją kwartałów ulicznych. Wytycznymi od zmian układu komunikacyjnego był ogólny plan zabudowania z 1931 r. Należało przedłużyć ulicę Marszałkowską do Placu Bankowego, a na Placu Żelaznej Bramy zaprojektować wlot do tunelu, który prowadził pod Ogrodem Saskim do mostu na Wiśle przy ulicy Karowej. Konkurs rozstrzygnięto w 1935 r. Pierwszą nagrodę otrzymali architekci Kazimierz Tołłoczko i Jan Kukulski, drugą architekci Antoni Jawornicki i Eugeniusz Szparkowski, trzecią architekci Bohdan Lachert, Józef Szanajca, Barbara i Stanisław Brukalscy [Stępiński 1988, s. 131–135]. Tym razem w nagrodzonych pracach nie pojawił się pomysł odtwarzania Oficyn Pałacu Saskiego. Tunel nie powstał. Do wybuchu wojny udało się jedynie przedłużyć ulicę Marszałkowską do Placu Żelaznej Bramy.

Niezależnie od wyników konkursu w latach 30. XX w. przy Placu nastąpiło wiele zmian. W 1931 r. w miejscu po kotłowni Soboru wybudowano parterowy budynek dla Instytutu Propagandy Sztuki według projektu architekta Karola Stryjeńskiego oraz stację obsługi samochodów należąca do firmy Fiat. W 1932 r. Ministerstwo Spraw Zagranicznych przejęło na swoją siedzibę Pałac Brühla. Stało się to bodźcem do rozpoczęcia w 1933 r. gruntownych zmian jego wnętrza, elewacji i otoczenia. Prace trwały do 1936 r. Pałac uzupełniono o nowoczesny budynek, pełniący funkcję oficjalnej rezydencji ministra Józefa Becka. Projekty wykonał architekt Bohdan Pniewski. W 1933 r. na skwerze przed Zachętą ustawiono pomnik Peowiaka dłuta Edwarda Wittiga [Stępiński 1988, s. 117–118, 201]. W latach 1935–1937 według projektów Czesława Przybylskiego i Aleksandra Sygietyńskiego przebudowano Komendę Miasta [SKZ mail]. Nieco wcześniej rozebrano pozostałości XVIII-wiecznych budynków zaplecza gospodarczego Pałacu Saskiego. W ich miejscu w latach 1932–1934 wybudowano na podstawie projektu Czesława Przybylskiego i Stefana Bryły budynek Funduszu Kwaterunku Wojskowego, powszechnie nazywany domem Bez Kantów [Chrościcki, Rottermund 1977, s. 76]. Z budynków Osi Saskiej przy Placu pozostał już tylko przebudowany w pierwszej połowie XIX w. Pałac Saski.

Sztab Generalny/Główny w Pałacu Saskim, Ministerstwo Spraw Zagranicznych oraz obiekty o symbolicznym znaczeniu – Grób Nieznanego Żołnierza, pomniki Poniatowskiego i Peowiaka sprawiły, że w dwudziestoleciu międzywojennym Plac

był jednym z ważniejszych miejsc nie tylko w Warszawie, ale i w Polsce. Tu działy się wydarzenia, które przeszły do historii.

Pałac Kronenberga był miejscem, gdzie w 1918 r. redagowano „depeszę do mocarstw, notyfikującą powstanie państwa polskiego” wspominała poetka Kazimiera Hłakowiczówna, wtedy urzędniczka Ministerstwa Spraw Zagranicznych [Hłakowiczówna 1939, s. 56]. W Pałacu Saskim zapadały w 1920 r. decyzje dotyczące zwycięskiej wojny z Rosją Radziecką. Z Naczelnikiem Państwa spotykali się jego szef sztabu generał Tadeusz Rozwadowski oraz przybyły z Francji doradca generał Maxim Weygand. Ze wspomnień żony Marszałka wynika, iż generałowie nie bardzo się lubili. Mimo powagi sytuacji, nie brakowało scen humorystycznych. Pod nieobecność Piłsudskiego generałowie „rozma-wiali pomiędzy sobą tylko notami dyplomatycznymi, przesyłanymi z jednego pokoju do drugiego na placu Saskim” [Piłsudska 1989, s.191]. Do maja 1923 r. Marszałek miał tu służbowe mieszkanie [Nałęcz D., Nałęcz T. 1987, s. 222].

Dnia 16 grudnia 1922 r. w Zachęcie zamordowano Gabriela Narutowicza. W maju 1926 r. na Placu toczyły się walki między oddziałami wiernymi prezydentowi Wojciechowskiemu i rządowi, a żołnierzami Piłsudskiego. Stojący po stronie rządowej generał Rozwadowski wydał rozkaz „przeprowadzenia bombardowania wybranych obiektów w Warszawie. Samoloty z polską szachownicą zbombardowały m.in. obiekty na placu Saskim” [Zacharski 2013, s. 110]. Wieczorem 12 maja 1926 r. Piłsudski zajął Komendę Miasta [Piłsudska 1989, s. 224]. Do lipca 1926 r. budynek był jego miejscem pracy jako ministra spraw wojskowych w rządzie Kazimierza Bartla. Ze wspomnień Hłakowiczówny, sekretarza Marszałka (nie sekretarki) wynika, że tu Piłsudski przyjął prezydenta Mościckiego zaraz po jego zaprzysiężeniu [Hłakowiczówna 1939, s.118, 127, 163, 179].

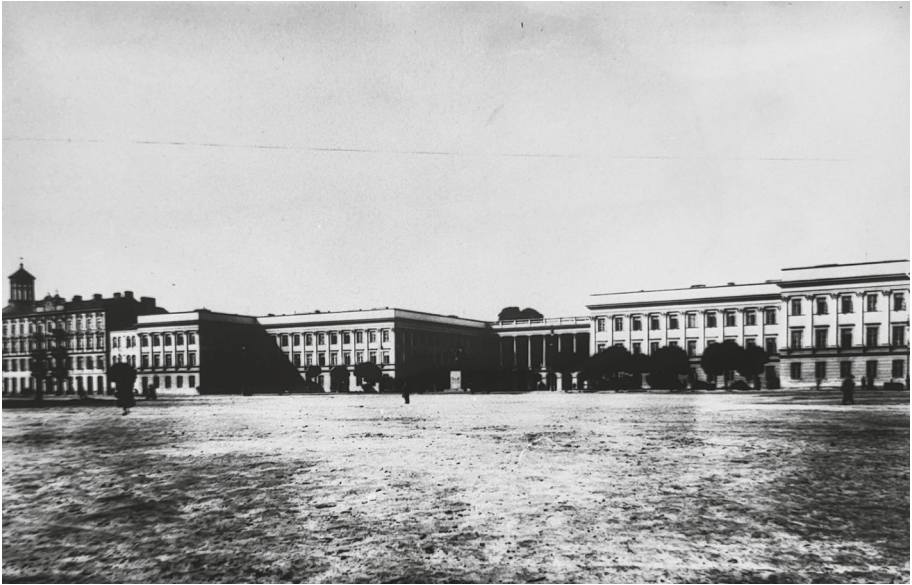
Jedną z agend Sztabu Generalnego/Głównego był wywiad, znany jako ‘dwójka’. Można spotkać twierdzenie, że „kult przedwojennej ‘dwójki’ został zbudowany przez dwie sprawy. [...] Jedną z nich była operacja łamania niemieckich szyfrów maszynowych, w szerokim odbiorze społecznym znana jako „Enigma”. Drugą [...] okazały się osiągnięcia w pracy wywiadowczej na terenie Berlina rotmistrza/majora Jerzego von Nałęcz-Sosnowskiego” [Zacharski 2013, s. 9].

Utworzony w Poznaniu zespół kryptologów, znany pod nazwą Biuro Szyfrów, w skrócie BS, wprowadził się do Pałacu Saskiego we wrześniu 1932 r. W skład zespołu wchodził trzech genialni matematycy Marian Rejewski, Jerzy Różycki i Henryk Zygalski oraz wojskowi, wśród których należy wymienić dwóch oficerów – Maksymiliana Cieżkiego i Gwido Langera. Ich zadaniem było łamanie szyfrów innych krajów, w szczególności rozpracowanie używanej w Niemczech maszyny o handlowej nazwie Enigma. Wersja maszyny dostępna w handlu, stopniowo zmieniana i ulepszana, stała się podstawowym urządzeniem niemieckiej armii, służącym do przekazywania tajnych wiadomości. Na przełomie 1932 i 1933 r. Polakom udało się nie tylko odczytać po raz pierwszy szyfrogram, ale i odtworzyć konstrukcję używanej w wojsku Enigmy „na podstawie teoretycznej analizy generowanego szyfru” [Grajek 2007, s. 7–9, 43–49, 56, 74]. Te teoretyczne analizy pozwoliły na wyprodukowanie w Polsce takich maszyn.

Dokonało tego założone w 1928 r. przedsiębiorstwo AVA, oficjalnie produkujące sprzęt radiowy. Założycielami firmy byli Antoni Palluth, bracia Danilewiczowie – Ludomir i Leonard oraz Edward Fokczyński, a cichym współnikiem polski wywiad. W latach 30. dyrektorem technicznym został inżynier Tadeusz Heftman. Prace nad Enigmą trwały w Pałacu Saskim przez kilka lat. W końcu 1937 r. niemiecka sekcja Biura Szyfrów przeniosła się do nowej siedziby w Lesie Kabackim [Grajek 2007, s. 51–53, 97, 98]. W lipcu 1939 r. odbyło się spotkanie przedstawicieli wywiadów polskiego, francuskiego i brytyjskiego. „Polacy przygotowali [...] dla obu sojuszniczych delegacji po jednym egzemplarzu Enigmy oraz dokumentację pozostałych urzędów i używanych przez polskich kryptologów metod analizy” [Grajek 2007, s. 134]. W czasie wojny, na materiałach dostarczonych przez Polaków opierały swe prace wywiad Francji, a zwłaszcza ośrodek kryptologiczny stworzony na terenie Anglii w Bletchley Park. Niemcy cały czas dokonywali zmian i ulepszeń Enigmy. Aby sprostać tym wyzwaniom Brytyjczycy zdobywali niezbędne dane różnymi, nieraz niezwykle niebezpiecznymi metodami. Sugestii, jak to robić, udzielał m.in. sekretarz admirała Johna Godfrey’a, porucznik rezerwy Ian Fleming, twórca postaci Jamesa Bonda [Grajek 2007, s. 287].

Nie tylko Brytyjczycy przenosili na ekran prace wywiadów. W sposób zbeletryzowany o łamaniu szyfrów Enigmy i rotmistrzu Jerzym von Nałęcz-Sosnowskim opowiada nakręcony w 1991 r. film „Pogranicze w ogniu”. Decyzja o zwerbowaniu Sosnowskiego do pracy w wywiadzie zapadła w Pałacu Saskim w latach 20. XX w. Był uważany za super szpiega. Zdobył dane pokazujące jak Niemcy omijają postanowienia Traktatu Wersalskiego szkoląc swoich żołnierzy i produkując broń na terenie Związku Radzieckiego. Na podstawie dostarczonych przez niego dokumentów Piłsudski próbował porozumieć się z Francją, w sprawie przeprowadzenia tzw. wojny prewencyjnej i unicestwienia w zarodku rządów Hitlera. Niemcy aresztowali Sosnowskiego w 1935 r. W pokazowym procesie został skazany na dożywocie. W 1936 r. wymieniono go na niemieckiego szpiega. Wrócił do Polski, ale nie jako bohater. Prosto z granicy przewieziono rotmistrza do Pałacu Saskiego, gdzie przetrzymywali go ponad rok ‘koledzy z dwójki’, bez postawienia zarzutów przez prokuratora, bez możliwości kontaktu z adwokatem i rodziną. Dopiero interwencja ojca, który na podstawie przemyczonego grypsu dowiedział się o sytuacji syna, doprowadziła do rozpoczęcia w 1937 r. formalnego procesu sądowego. W 1939 r. Sosnowski został skazany na 15 lat więzienia za pracę na rzecz Niemiec. Wyrok nie był prawomocny, ale rotmistrz nie zdołał się od niego odwołać. Po wybuchu wojny więzień Sosnowski został wywieziony na tereny zajęte 17 września przez Związek Radziecki. Zmarł w więzieniu w Saratowie w 1942 r. [Zacharski 2013, s. 9, 167, 897–901, 929, 950, 1015–1026, 1069]. Nie jest przedmiotem artykułu przesądzenie o winie Sosnowskiego lub jej braku, ale jego historia pokazuje ciemne oblicze Pałacu Saskiego.

Sztab Generalny/Główny i Ministerstwo Spraw Zagranicznych strzegły swoich sekretów. Natomiast na Placu odbywały się uroczystości i parady wojskowe upamiętniające np. rocznice odzyskania niepodległości. Można było spotkać polskich dygnitarzy, zagranicznych dyplomatów i oczywiście Marszałka Józefa Piłsudskiego, którego imię nosił Plac od 1928 r. [Stępiński 1988, s. 117] (ryc. 1–8).



Ryc. 1. Pałac Saski i kamienica przy rogu ulicy Królewskiej, 1926 r.

Źródło: F/1926/IS PAN/10365 B



Ryc. 2. Marszałek Józef Piłsudski dokonuje przeglądu oddziałów wojskowych przed pomnikiem księcia Józefa Poniatowskiego i Pałacem Saskim, 11 listopada 1926 r.

Źródło: A. Piłsudska 1989, ryc. 20



Ryc. 3. Włoski dyplomata płk Mario Roatta (opiera się o szablę) i płk Bolesław Wieniawa-Długoszowski przed Grobem Nieznanego Żołnierza, 1930 r.

Źródło: NAC 3/1/0/5/1054/1



Ryc. 4. Pomnik Peowiaka, lata 30. XX w.

Źródło: UWM, Digital ID fr204791



Ryc. 5. Dom Bez Kantów i Hotel Europejski od strony Krakowskiego Przedmieścia, lata 30. XX w.
Źródło: N. Davies 2006, między s. 224–225 (Wkładka I)



Ryc. 6. Pałac Saski i Pałac Brühla, 1938 r.
Źródło: F/1938/IS PAN/teczka W 105



Ryc. 7. Pałac Brühla – Ministerstwo Spraw Zagranicznych i rezydencja ministra, widok od ulicy Fredry, 1939 r.

Źródło: F/1939/IS PAN/24363

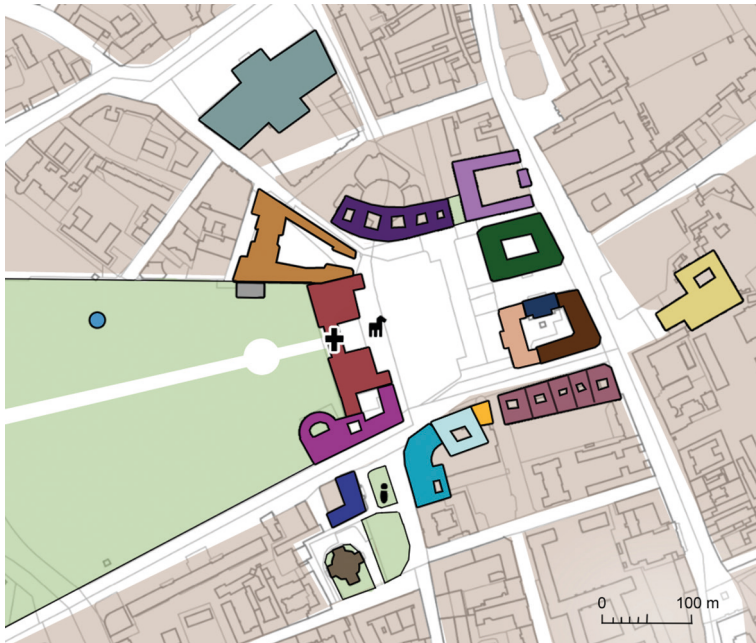
Plac ucierpiał w 1939 r. w czasie oblężenia Warszawy. Pociski artyleryjskie uszkodziły Pałace Saski i Brühla. Pałac Kronenberga i kopiała Zboru Ewangelicko-Augsburskiego spłonęły [Stępiński 1988, s. 142, 207]. W dniach 6 i 7 września rozpoczęto ewakuację Sztabu Głównego, w tym Biura Szyfrów [Grajek 2007, s. 146].

Po kapitulacji Warszawy – 2 października 1939 r. w budynku Sądów Wojskowych odbyło się „w atmosferze pełnej powagi i z zachowaniem ceremoniału” spotkanie polskich władz Warszawy z okupantem. „Na podium sędziowskim ramię w ramię zasiadli generał von Cochenhausen i Starzyński, czyli wojskowy namiestnik i cywilny prezydent miasta. W ławach po jednej stronie niemieccy oficerowie, po drugiej – polscy urzędnicy” [Piątek 2024, s. 454–455].

Atmosfera powagi i ceremoniału szybko zmieniła się w terror. Stefana Starzyńskiego aresztowano. Komisarycznym burmistrzem został Julian Kulski. Polskiej administracji, wyznaczono zadanie uruchomienia „przemysłu, handlu, banków, kolei i całego aparatu, który pracować miał na potrzeby wojenne Rzeszy”. Powstał m.in. Komisaryczny Zarząd Zabezpieczonych Nieruchomości. Wszystko odbywało się pod ścisłym nadzorem Niemców [Nowak-Jeziorański 2005, s. 42, 46].

Pałac Saski przejął Wehrmacht. Budynek otoczono zasiekami z drutu kolczastego i wyposażono w betonowe bunkry ze strzelnicami. Pałac Brühla zajął Ludwig Fischer – gubernator dystryktu warszawskiego, jednego z kilku dystryktów Generalnego

Gubernatorstwa. Hotel Europejski stał się hotelem tylko dla Niemców. Podobny los spotkał Zachętę, gdzie na froncie budynku pojawił się napis „Haus der Deutschen Kultur” [Stępiński 1988, s. 205]. Plac zmienił nazwę na Sachsenplatz. Rozprawiono się również z pomnikami. Na początku okupacji zniszczono pomnik Peowiaka. W pierwszej rocznicę wybuchu wojny – 1 września 1940 r. Plac zmienił nazwę na Adolf Hitler Platz, a „pomnik Poniatowskiego został obudowany rusztowaniami i zasłonięty płótnem” [Stępiński 1988, s. 142].



- | | | |
|---|---|---|
|  Pałac |  Hotel Europejski |  Sądy Wojskowe |
|  Pałac Brühla |  MSZ - rezydencja ministra |  Pałac Denhoffów, następnie Pałac Czartoryskich, Potockich |
|  Kamienice wzdłuż ulicy Królewskiej (na miejscu murów Ogrodu Saskiego) |  Kamienice wzdłuż ulicy Ossolińskich |  Kamienice wzdłuż ulicy Królewskiej (na posiadłości Mokronowskich) |
|  Pałac Kronenberga |  Instytut Propagandy Sztuki |  Stacja benzynowa |
|  Komenda miasta |  Dom Bez Kantów |  Zachęta |
|  Kościół Opieki Świętego Józefa (Wizytki) |  Teatr Wielki |  Zbór Ewangelicko-Augsburski |
|  Zbiornik wody w kształcie świątyni Westy |  Grób Nieznanego Żołnierza |  Pomnik Księcia Józefa Poniatowskiego |
|  Pomnik Peowiaka |  Ogrody |  Kwartaly uliczne |

Ryc. 8. Plac Marszałka Józefa Piłsudskiego i jego otoczenie w 1939 r.

Źródło: opracowanie własne na podstawie: A. Wieczorek, M. Gorzelak 2024, s.112, ryc. 19; Z. Stępiński 1988, s. 134, ryc. 64; <https://mapa.um.warszawa.pl>

Wychodząc z założenia, że najciemniej jest pod latarnią w kamienicy przy ulicy Królewskiej 6, róg Placu funkcjonował lokal konspiracyjny polskiego podziemia. Kamienica podlegała Komisarzycznemu Zarządowi Zabezpieczonych Nieruchomości, a polskim administratorem był Zdzisław Jeziorański. W tym budynku, wiosną 1941 r. złożył przysięgę ZWZ – Związkowi Walki Zbrojnej (zaczątek Armii Krajowej). To tu organizował akcje „N”, polegającą na redagowaniu w języku niemieckim, drukowaniu oraz dostarczaniu na teren Rzeszy broszur i gazetek podważających oficjalną propagandę sukcesu i siejących defetyzm wśród niemieckich żołnierzy. To w tym budynku m.in. przygotowano w 1943 r. wyjazd Jeziorańskiego do Wielkiej Brytanii z dokumentami AK dla Premiera Stanisława Mikołajczyka i Naczelnego Wodza Kazimierza Sosnkowskiego, kiedyś bliskiego współpracownika Józefa Piłsudskiego. Kurier z Warszawy wyruszył w podróż z niezbędnymi przepustkami wystawionymi na nazwisko Jan Nowak. Tajne dokumenty AK przekazano mu na przystanku tramwajowym przy ulicy Królewskiej w pobliżu Zachęty [Nowak-Jeziorański 2005, s. 46, 50–51, 175–177]. Na kanwie losów Jana Nowaka-Jeziorańskiego powstał w 2019 r. film „Kurier”.

W czasie Powstania Warszawskiego Plac nie został zdobyty przez Polaków [Davies 2006, s. 873]. Szczególnie ciężkie walki na terenie Osi Saskiej toczyły się w nocy z 30 na 31 sierpnia, kiedy do oddziałów zajmujących tereny na południe od Ogrodu Saskiego przebijali się powstańcy ze Starego Miasta [Nowak-Jeziorański 2005, s. 343–346]. Powstanie upadło. W końcu 1944 r. Niemcy wysadzili w powietrze pomnik Poniatowskiego (16 grudnia), Pałac Brühla (18 grudnia) i Pałac Saski (27–29 grudnia) [Stępiński 1988, s. 144]. W styczniu 1945 r. Plac otaczało morze ruin.

Materiały źródłowe

Literatura

Chrościcki J., Rottermund A., 1977, *Atlas architektury Warszawy*, Wydawnictwo Arkady, Warszawa.

Davies N., 2006, *Powstanie 44*, Wydawnictwo Znak, Kraków.

Gieysztor A., Durko J. (red.), 1980, *Warszawa, jej dzieje i kultura*, Wydawnictwo Arkady, Warszawa.

Grajek M., 2007, *Enigma. Bliżej prawdy*, Dom Wydawniczy Rebis, Poznań.

Iłakowiczówna K., 1939, *Ścieżka obok drogi*, Towarzystwo Wydawnicze „Rój”, Warszawa (Reprint oryginału, 1989, Oficyna Wydawnicza, Warszawa).

Janczewski H., 1971, *Warszawa. Geneza i rozwój inżynierii miejskiej*, Arkady, Warszawa.

Mączak A. (red.), 2006, *Historia Europy*, Zakład Narodowy Imienia Ossolińskich Wydawnictwo, Wrocław – Warszawa – Kraków.

Muszyńska-Hoffmannowa H., 1976, *Panie na Wilanowie*, Instytut Wydawniczy Pax, Warszawa.

- Nałęcz D., Nałęcz T., 1987, *Józef Piłsudski – legendy i fakty*, Młodzieżowa Agencja Wydawnicza, Warszawa.
- Nowak-Jeziorański J., 2005, *Kurier z Warszawy*, Wydawnictwo ZNAK, Kraków.
- Piątek G., 2024, *Starzyński. Prezydent z pomnika*, Wydawnictwo W.A.B., Warszawa.
- Piłsudska A., 1989, *Wspomnienia*, Instytut Prasy i Wydawnictw „Novum”, Warszawa (wspomnienia spisane 25 lat po śmierci Piłsudskiego).
- Sienkiewicz W. (red.), 2006, *Ilustrowany atlas historii Polski*, Demart Sp. z o.o., Warszawa.
- Stępiński Z., 1988, *Siedem placów Warszawy*, Państwowe Wydawnictwo Naukowe, Warszawa.
- Watt R.M., 2005, *Gorzka Chwała. Polska i jej los 1918–1939*, A.M.F. Plus Group Sp.z o.o., Warszawa.
- Wieczorek A., Gorzelak M., 2024, *Plac Marszałka Józefa Piłsudskiego – trwałe element w przestrzeni Warszawy. Od dziedzina pałacowego do otoczenia Soboru, od końca XVIII do początku XX w.*, MAZOWSZE Studia Regionalne, 49, Mazowieckie Biuro Planowania Regionalnego w Warszawie, Warszawa, s. 91–117, <https://www.doi.org/10.21858/msr.49.05>
- Zacharski M., 2013, *Operacja Reichswehra. Kulisy Wywiadu II RP*, Zysk i S-ka Wydawnictwo, Poznań.
- Zamoyski A., 2011, *Polska. Opowieść o dziejach niezwykłego narodu 966–2008*, Wydawnictwo Literackie, www.wydawnictwoliterackie.pl.

Źródła prawa

- Dekret z dnia 14 listopada 1918 r. Naczelnego Dowódcy Józefa Piłsudskiego (Dz.U. nr 17, poz. 40), w skrócie Dekret z 14.11.1918.
- Dekret z dnia 22 listopada 1918 r. o najwyższej władzy reprezentacyjnej Republiki Polskiej (Dz.U. nr 17, poz. 41), w skrócie Dekret z 22.11.1918.
- Orędzie z dnia 11 listopada 1918 r. Rady Regencyjnej w przedmiocie przekazania naczelnego dowództwa wojsk polskich Brygadjerowi Józefowi Piłsudskiemu (Dz.U. nr 17, poz. 38), w skrócie Orędzie z 11.11.1918.
- Orędzie z dnia 14 listopada 1918 r. Rady Regencyjnej w przedmiocie rozwiązania Rady Regencyjnej i przekazania najwyższej władzy państwowej Naczelnemu Dowódcy Wojsk Polskich Józefowi Piłsudskiemu (Dz.U. nr 17, poz. 39), w skrócie Orędzie z 14.11.1918.
- Rozporządzenie Prezydenta Rzeczypospolitej z dnia 16 lutego 1928 r. o prawie budowlanem i zabudowaniu osiedli (Dz.U. nr 23, poz. 202), w skrócie rozp. PR 1928.

Kartografia

Mapa Warszawy z 2024 r.

https://mapa.um.warszawa.pl/mapaApp1/mapa?service=mapa_historyczna#
[dostęp 18.07.2024], w skrócie <https://mapa.um.warszawa.pl>

Fotografia

Instytut Sztuki Polskiej Akademii Nauk, w skrócie IS PAN, w tym:

Ryc. 1. w skrócie F/1926/IS PAN/10365 B

Ryc. 6. w skrócie F/1938/IS PAN/teczka W 105

Ryc. 7. w skrócie F/1939/IS PAN/24363

Narodowe Archiwum Cyfrowe, domena publiczna, https://www.szukajwarchiwach.gov.pl/jednostka/-/jednostka/5988399/obiekty/297603#opis_obiektu, w skrócie NAC 3/1/0/5/1054/1 [dostęp 3.07.2024].

University of Wisconsin-Milwaukee, <https://collections.lib.uwm.edu/digital/collection/pol/id/113/rec/51>, w skrócie UWM, Digital ID fr204791 [dostęp 15.07.2024].

Inne

Mail Sekretariatu Biura Stołecznego Konserwatora Zabytków z 2024.04.10 r. do Anny Wieczorek – odpowiedź na maila Anny Wieczorek z dnia 2024.04.05 w sprawie otoczenia domu Bez Kantów – budynków Sądów Wojskowych i Komendy Miasta w Warszawie, w skrócie SKZ mail.

Polskie Radio I Program „Niepodległa dzień po dniu sto lat temu” – audycja z lutego 2024 r., w skrócie Polskie Radio.

Marshall Józef Piłsudski Square – a permanent feature in Warsaw's urban space

From the surroundings of the Cathedral to the end of World War II

ABSTRACT

There are many publications on Marshal Józef Piłsudski Square in Warsaw and the surrounding buildings covering the history of the capital, as well as the history of architecture and urban planning. There are also significant cartographic and iconographic resources available in museums and archives. An analysis of source materials indicates a wide dispersion of information. There is a lack of a comprehensive resource on the origins of the Square, the changes in its appearance, and the related design concepts. These issues are the subject of a series of articles under the common title Marshall Józef Piłsudski Square – a permanent feature in Warsaw's urban space.

This article, the third in the series, presents how the appearance of the Square changed in the years 1918–1945, transitioning from the surroundings of the Cathedral to the ruins of World War II. It also introduces the figure of the Square's patron – Józef Piłsudski.

Key words: Marshall Józef Piłsudski Square, Saxon Palace, Brühl Palace, Saxon Axis, Józef Piłsudski

Anna Wieczorek, dr / PhD
urbanista, architekt / urban planner, architect
e-mail: ajwieczorek@wp.pl

Magnolia Gorzelak, studentka / student
Wyższa Szkoła Ekologii i Zarządzania w Warszawie / University of Ecology and Management
e-mail: t.magnoliag@gmail.com



cytacja:
Wieczorek A., Gorzelak M., 2024, *Plac Marszałka Józefa Piłsudskiego – trwały element w przestrzeni Warszawy. Od otoczenia Soboru do końca II wojny światowej*, MAZOWSZE Studia Regionalne, 50, Mazowieckie Biuro Planowania Regionalnego w Warszawie, Warszawa, s. 103–123,
<https://www.doi.org/10.21858/msr.50.05>