

# Plac Marszałka Józefa Piłsudskiego – trwały element w przestrzeni Warszawy

Od dziedzińca pałacowego do otoczenia Soboru, od końca XVIII do początku XX w.

Anna Wieczorek, Magnolia Gorzelak

---

## STRESZCZENIE

O warszawskim Placu Marszałka Józefa Piłsudskiego i otaczających go budynkach można przeczytać w wielu książkach i artykułach dotyczących dziejów stolicy oraz historii architektury i urbanistyki. Istnieją również spore zasoby kartograficzne i ikonograficzne w muzeach i archiwach. Analiza materiałów źródłowych wskazuje na duże rozproszenie informacji. Brakuje kompendium wiedzy dotyczącej genezy powstania Placu, zmian w jego wyglądzie i związanej z tym myśli projektowej. Tym zagadnieniem poświęcony jest cykl artykułów pod wspólnym tytułem *Plac Marszałka Józefa Piłsudskiego – trwały element w przestrzeni Warszawy*.

Niniejszy artykuł, drugi w tym cyklu, opowiada jak zmieniał się wygląd Placu od końca XVIII do początku XX w., przekształcając się z Dziedzińca Pałacu Saskiego w otoczenie Soboru.

**Słowa kluczowe:** Plac Marszałka Józefa Piłsudskiego, Pałac Saski, Pałac Brühla, Oś Saska

---

## Wprowadzenie

Od 300 lat Plac Marszałka Józefa Piłsudskiego (dalej Plac) jest trwałym elementem w przestrzeni Warszawy. Celem cyklu artykułów pod wspólnym tytułem *Plac Marszałka Józefa Piłsudskiego – trwały element w przestrzeni Warszawy* jest przybliżenie czytelnikom genezy powstania Placu oraz opowieść o zmianach w jego wyglądzie i związanej z tym myśli projektowej.

Badaniom podlega okres od drugiej połowy XVII w. do chwili obecnej, w podziale na kilka przedziałów czasowych, którym poświęcono kolejne artykuły o różniących się podtytułach. Obszar objęty badaniami to Plac i jego najbliższe otoczenie, w niezbędnym zakresie teren Osi Saskiej i całej Warszawy. Przedmiotem badań nie są przekształcenia własnościowe Placu i jego otoczenia. Tę problematykę jedynie zasygnalizowano.

Podstawowym środkiem przekazu są ryciny – plany Warszawy i ich fragmenty, projekty, fotografie, ikonografia. Na szczególną uwagę zasługują rzuty Placu i jego otoczenia wykonane przez autorów na podstawie źródeł ilustrujących stan na gruncie w określonym przedziale czasowym. Te dane naniesiono na mapę Warszawy aktualną na datę

publikacji – rok 2024. Autorzy zastrzegają, że ryciny pokazują stan istniejący w danej epoce w sposób schematyczny. Świadomie dokonano uproszczeń, ponieważ analiza materiałów źródłowych wykazała, że rzuty tych samych budynków w podobnym przedziale czasowym nie zawsze mają identyczny kształt. Nazwy obiektów budowlanych (budynków, pomników) w wersji wybranej przez autorów zastosowano we wszystkich artykułach tego cyklu. W badanych materiałach źródłowych są różnice. Nazwy ulic i placów podano w brzmieniu z 2024 r.

Niniejszy artykuł, drugi w tym cyklu, opowiada jak zmieniał się wygląd Placu od końca XVIII do początku XX w., przekształcając się z Dziedzińca Pałacu Saskiego w otoczenie Soboru. Przybliży również postać Józefa Piłsudskiego.

## Tło historyczne

Po sukcesie jakim było uchwalenie Konstytucji 3 Maja, mocarstwa ościenne dokonały drugiego i trzeciego rozbioru, likwidując w 1795 r. Rzeczpospolitą Obojga Narodów. Koniec XVIII i początek XIX w. to okres wojen napoleońskich. W 1806 r. Prusy zostały pokonane przez Francję. Na podstawie zawartego w 1807 r. w Tylży porozumienia między Napoleonem a carem Aleksandrem ziemie zajęte przez Prusy „podczas drugiego i trzeciego rozbioru zostały połączone i nazwane Księstwem Warszawskim. Jego władcą mianowano Fryderyka Augusta saskiego, a więc człowieka, który miał objąć tron polski na mocy Konstytucji 3 Maja” [Zamoyski 2011, s. 307]. Po kończącej wojny napoleońskie Kongresie Wiedeńskim Księstwo Warszawskie znalazło się w Imperium Rosyjskim. Z jego ziem utworzono Królestwo Polskie, którego królami byli rosyjscy carowie. Pozostałe tereny Rzeczpospolitej Obojga Narodów wcielono do Imperium Rosyjskiego, Królestwa Prus i Cesarstwa Austriackiego.

W latach 1815–1830 Królestwo Polskie cieszyło się stosunkowo dużą autonomią. W Warszawie mieściły się kluczowe instytucje, na czele których stali Polacy. Autonomia skurczyła się po powstaniu listopadowym, a po upadku powstania styczniowego władze carskie *de facto* ją zlikwidowały. „Represje i działania unifikacyjne miały na celu całkowite przekreślenie odrębności Królestwa Polskiego przemianowanego nawet w języku urzędowym na Kraj Przywiślański. Poczynania te zmierzały do pozbawienia Warszawy charakteru miasta stołecznego i zdegradowania jej do drugorzędnej siedziby władz peryferyjnej prowincji państwa rosyjskiego” [Gieysztor, Durko (red.) 1980, s. 356].

W drugiej połowie XIX w. zmienił się status prawny mocarstw, które dokonały rozbiorów Rzeczpospolitej Obojga Narodów. W 1867 r. Cesarstwo Austriackie przekształciło się w dualistyczną monarchię o nazwie Austro-Węgry. W 1871 r. z krajów niemieckojęzycznych powstało Cesarstwo Niemieckie, w skład którego weszły Prusy odgrywające dominującą rolę, bo cesarzem został Hohenzollern, przedstawiciel dynastii rządzącej Prusami [Mączak (red.) 2006, s. 642, s. 697]. Między tymi mocarstwami narastały konflikty, ale w tzw. sprawie polskiej były zjednoczone. Wydawało się, że odzyskanie niepodległości przez Polskę może nastąpić jedynie w wyniku ogólnoeuropejskiego

konfliktu zbrojnego. Do takiego konfliktu latami przygotowywał się Józef Piłsudski – patron Placu, któremu poświęcony jest ten artykuł. „Musiałaby wybuchnąć ogromna wojna, w której Niemcy i Austro-Węgry najpierw pobilyby Rosję, a później zostały pokonane przez Francję. Wielka Brytania musiałaby się opowiedzieć po stronie Francji lub przynajmniej zachować neutralność. Piłsudski z zapałem głosił, że taki nieprawdopodobny ciąg zdarzeń rzeczywiście nastąpi” [Watt 2005, s. 37].

W tym miejscu warto przypomnieć kim był Józef Piłsudski. Urodził się w 1867 r. w Zułowie na dzisiejszej Litwie, w rodzinnym majątku ziemskim. Zamożna, szlachecka rodzina stopniowo popadała w niedostatek, bowiem ojcu nie wiodło się w interesach. Józef ukończył gimnazjum w Wilnie. Studia medyczne rozpoczął w Charkowie, ale po roku z nich zrezygnował. Podejrzany o udział w zamachu na cara został w 1887 r. zesłany na pięć lat na Syberię. Po odbyciu kary wrócił do Wilna, gdzie wstąpił do nielegalnej Polskiej Partii Socjalistycznej, nazywanej w skrócie PPS. Partia głosiła zarówno hasła socjalne, jak i narodowowyzwoleńcze. Od 1894 r. był redaktorem pisma „Robotnik” organu PPS. Aresztowany w 1900 r. tak dobrze symulował paranoję, że umieszczono go w więziennym szpitalu w Sankt Petersburgu, skąd udało mu się uciec na teren Austro-Węgier. Wielokrotnie jednak przekraczał granice Imperium Rosyjskiego, gdzie utworzył tajną Organizację Bojową, rodzaj zbrojnego ramienia PPS. Zadaniem Bojówki było odbijanie więźniów oraz tzw. ekspropriacje, czyli zdobywanie pieniędzy poprzez np. ograbianie rosyjskich banków. Najbardziej znany jest napad na pociąg przewożący transport gotówki i kosztowności, w którym Piłsudski osobiście wziął udział. Odbyło się to na stacji kolejowej Bezdany w 1908 r. Łup, ogromny jak na tamte czasy (w przybliżeniu równowartość ówczesnych 100 tysięcy dolarów), udało się przemyścić na teren Austro-Węgier [Watt 2005, s. 15, s. 27–35].

W 1908 r. cesarz Franciszek Józef przyłączył do swojego państwa Bośnię i Hercegowinę, przez kilka wieków należące do Turcji, a od 1878 r. okupowane przez Austro-Węgry. Czyn ten Serbia, która rościła sobie prawo do tych ziem, uznała za zagrożenie swoich interesów. Sojuznikiem Serbii było Imperium Rosyjskie. Po stronie Austro-Węgier stanęli Niemcy. Wybuch wojny wydawał się bliski. Nowa sytuacja polityczna dała Piłsudskiemu impuls do tworzenia zaczątków polskiej armii [Nałęcz D., Nałęcz T. 1987, s. 133]. Działania te związał z Austro-Węgrami, najliberalniejszym z zaborców. W 1910 r. powstały dwie legalne organizacje paramilitarne – w Krakowie Strzelec, a we Lwowie Związek Strzelecki. Idąc za przykładem Piłsudskiego inni działacze też zaczęli uczyć musztry i posługiwania się bronią, tworząc np. Polskie Drużyny Strzeleckie. W 1912 r. z inicjatywy Piłsudskiego powstał „Polski Skarb Wojskowy, mający na celu [...] złagodzenie bezustannych kłopotów finansowych. Jesienią tego roku utworzona też została Komisja Tymczasowa Skonfederowanych Stronnictw Niepodległościowych [...] W grudniu 1912 r. Komisja powierzyła Piłsudskiemu godność Komendanta Głównego wszystkich polskich sił wojskowych” [Nałęcz D., Nałęcz T. 1987, s. 143].

Działania Piłsudskiego mające na celu powstanie polskiej armii nie ograniczały się do terenu Austro-Węgier. Latem 1914 r. w Warszawie powstała tajna Polska Organizacja Wojskowa, znana jako POW [Nałęcz D., Nałęcz T. 1987, s. 152].

„Piłsudski coraz wyraźniej z działacza partyjnego przeistaczał się w dowódcę [...] Samokształceniem i pracowitością usiłował zastąpić edukację militarną zdobywaną przez oficerów w akademiach. Znajdował się bowiem w nietypowej i trudnej sytuacji. Przygotowywał się do pełnienia roli wodza, a tymczasem nigdy nie służył w wojsku” [Nałęcz D., Nałęcz T. 1987, s. 144].

W sierpniu 1914 r. rzeczywiście wybuchła wojna, nazywana Wielką Wojną, a obecnie I wojną światową. Przeciwno sobie stanęły mocarstwa, które dokonały rozbiorów Rzeczypospolitej Obojga Narodów – po jednej stronie Cesarstwo Niemieckie i Austro-Węgry, nazywane Państwami Centralnymi, po drugiej Imperium Rosyjskie, którego sojusznikami były Francja i Wielka Brytania, tzw. Ententa. Przepowiednia Piłsudskiego zaczynała się spełniać. W dniu 6 sierpnia 1914 r. oddział złożony z członków organizacji strzeleckich, za cichym przyzwoleniem władz Austro-Węgier, przekroczył granicę Imperium Rosyjskiego i dotarł do Kielc. Miał wywołać powstanie i spowodować napływ ochotników do przyszłej polskiej armii. Nic takiego nie nastąpiło. Ludzie Piłsudskiego musieli wycofać się na teren monarchii Habsburgów, gdzie groziło im wcielenie do cesarsko-królewskiej armii. W tej niezwykle trudnej sytuacji pomocy Piłsudskiemu udzielili krakowscy konserwatyści. „Z ich inicjatywy [...] powołany został do życia Naczelny Komitet Narodowy. Pod jego patronatem rozpoczęto tworzenie Legionów Polskich. Pojawiła się szansa ocalenia polskiego czynu zbrojnego. Za wysoką jednak cenę – całkowitego utożsamienia go z interesami Austrii” [Nałęcz D., Nałęcz T. 1987, s. 149]. Pierwszą Brygadą Legionów dowodził Piłsudski, Drugą Józef Haller, były kapitan armii austriackiej [Watt 2005, s. 43].

Od 1915 r. armie Niemiec i Austro-Węgier systematycznie posuwały się na wschód, zajmując coraz więcej terenów dawnej Rzeczypospolitej Obojga Narodów. W dniu 5 sierpnia 1915 r. do Warszawy wkroczyły wojska cesarza Niemiec. Królestwo Polskie podzielono na dwie strefy okupacyjne, zarządzane przez przedstawicieli Cesarza Niemiec i Austro-Węgier. Warszawa znalazła się pod okupacją niemiecką, w Generalnym Gubernatorstwie Warszawskim, którym zarządzał generał-gubernator Hans von Beseler. Austro-Węgry okupowały Generalne Gubernatorstwo Wojskowe w Polsce z siedzibą generała-gubernatora najpierw w Kielcach, a następnie w Lublinie [Sienkiewicz (red.) 2006, s. 215].

Natomiast na froncie zachodnim we Francji wojska niemieckie nie odnosiły sukcesów. Piłsudski zdawał sobie sprawę z sytuacji politycznej. Przy braku wiążących deklaracji w sprawie niepodległości Polski sprzeciwiał się dalszemu werbunkowi do Legionów. Złożył prośby o dymisję ze służby w Legionach, która została przyjęta 27 września 1916 r. [Nałęcz D., Nałęcz T. 1987, s. 159–161].

W 1916 r. Niemcy również wiedzieli, że ich sytuacja polityczna nie jest najlepsza. Gwałtownie potrzebowano nowych rekrutów, którymi mieli być Polacy. Przesłanki militarne doprowadziły do wydania proklamacji, datowanej na 5 listopada 1916 r., w której napisano: „Przejęci niezłomną ufnością w ostateczne zwycięstwo ich broni i życzeniem powodowani, by ziemie polskie przez waleczne ich wojska ciężkimi ofiarami rosyjskiemu panowaniu wydarte do szczęśliwej przywieść przyszłości, Jego Cesarska Mość

Cesarz Niemiecki oraz Jego Cesarska i Królewska Mość Cesarz Austrii i Apostolski Król Węgier postanowili z ziem tych utworzyć państwo samodzielne z dziedziczną monarchią i konstytucyjnym ustrojem. Dokładniejsze oznaczenie granic Królestwa Polskiego zastrzega się. Nowe królestwo znajdzie w łączności ze sprzymierzonymi mocarstwami rękojmię potrzebną do swobodnego się swych rozwoju” [Akt z 5.11.1916 r. pisownia wg oryginału].

Nowemu państwu nie wyznaczono granic, miało być nowym Królestwem Polskim, odcinającym się od tradycji Królestwa Polskiego ustanowionego w 1815 r. Do czasu wybrania króla na czele tego państwa stała Tymczasowa Rada Stanu, powołana w styczniu 1917 r. W skład Rady wszedł również Piłsudski. Kierując Komisją Wojskową udawał Niemcom, że bez niego nie zdobędą polskiego rekruta. Punktem zwrotnym jego polityki był wybuch w 1917 r. tzw. rewolucji lutowej. Imperium Rosyjskie, pogrążone w chaosie, nie hamowało odrodzenia Polski. Rosja przestała być wiarygodnym członkiem Ententy. Zdaniem Piłsudskiego nadszedł czas na zerwanie z Państwami Centralnymi. Pretekstem stała się przysięga, którą dawne oddziały legionowe przekształcone w tzw. Polską Siłę Zbrojną miały złożyć w lipcu 1917 r. Piłsudski zalecił odmówić jej złożenia. W nocy z 21 na 22 lipca 1917 r. został aresztowany i osadzony w twierdzy w Magdeburgu [Nałęcz D., Nałęcz T. 1987, s. 162–166]. Na postępowanie Piłsudskiego zapewne wpłynęło również zachowanie Francji, która w czerwcu 1917 r. zgodziła się na utworzenie sprzymierzonej z nią armii polskiej [Zamoyski 2011, s. 408].

Tymczasowa Rada Stanu podała się do dymisji 25 sierpnia 1917 r. Zastąpiła ją Rada Regencyjna. Trzej regenci, arcybiskup Aleksander Kakowski – w przyszłości kardynał, ziemianin Józef Ostrowski i książę Zdzisław Lubomirski, który przedtem był prezydentem Warszawy, złożyli uroczystą przysięgę 27 października 1917 r. w warszawskiej Katedrze św. Jana [Lubomirska 2002, s. 525, s. 546–547].

Jesienią 1918 r. przegrywające wojnę Cesarstwo Niemieckie chyliło się ku upadkowi. W listopadzie wybuchła tam rewolucja. Był to impuls do uwolnienia Piłsudskiego, który 10 listopada przyjechał do Warszawy. Na dworcu witał go książę Lubomirski oraz komendant POW Adam Koc [Nałęcz D., Nałęcz T. 1987, s. 170–171]. Dla Józefa Piłsudskiego kończyła się epoka konspiratora i więźnia politycznego, a rozpoczynał czas Naczelnika Państwa.

## **Warszawa od końca XVIII początku XX w.**

Mimo wojen, powstań i represji zaborców w XIX i początkach XX w. Warszawa prężnie się rozwijała. „Dnia 17 kwietnia 1791 r. Sejm Czteroletni uchwalił ustawę o miastach, na mocy której zlikwidowane zostały jurydyki” [Królikowski 2006, s. 8]. Jurydykami nazywano prywatne miasta istniejące wtedy na terenie dzisiejszej Warszawy. Wraz ze Starym Miastem połączono je w jeden organizm miejski, którego granice wyznaczały na lewym brzegu Wisły powstałe w 1770 r. okopy stanisławowskie, znane również jako wały Lubomirskiego. W ich miejscu istnieją dzisiaj ulice: Okopowa, Towarowa,

Polna. Na prawym brzegu Wisły granicę miasta stanowiły fortyfikacje z przełomu XVIII i XIX w. [AGAD 1808, 092-02].

Obiekty budowlane stopniowo wypełniały przestrzeń między wałami i fortami. Powstawały monumentalne budynki, np. Teatr Wielki. Przybываło ulic i placów. Na planie okolic Warszawy z 1836 r. widać dwie podstawowe ulice stanowiące szkielet miasta – Marszałkowska i Aleje Jerozolimskie oraz place, które przetrwały do dzisiaj, np. Plac Teatralny, Plac Bankowy, Plac Małachowskiego [AGAD 1836,048-16a].

W połowie XIX w. rozpoczęto budowę połączeń kolejowych Warszawy z Wiedniem (kolej Warszawsko-Wiedeńska 1845), z Wilnem i Petersburgiem (kolej Warszawsko-Petersburska 1862), z Moskwą (kolej Warszawsko-Terespolska 1867), z Lublinem (kolej Nadwiślańska 1877). W 1864 r. oddano do użytku pierwszy stały most na Wiśle, znany jako most Kierbedzia (od nazwiska Stanisława Kierbedzia, głównego projektanta). W połowie XIX w. zaczął funkcjonować transport zbiorowy – omnibusy, a od 1865 r. tzw. kolej miejska łącząca dworce kolejowe (wozy konne poruszające się po szynach). W 1880 r. rozpoczęto realizację tramwajów konnych, które na początku XX w. przekształcają się w tramwaje elektryczne [Janczewski 1971, s.22, s. 203–204, s. 283–284, s. 287].

W 1876 r. władze Warszawy zaproponowały angielskiemu inżynierowi Williamowi Lindleyowi opracowanie projektów wodociągów i kanalizacji. Lindley był twórcą systemu wodno-kanalizacyjnego w wielu miastach Europy, np. w Londynie i Budapeszcie. W 1877 r. zawarto umowę, w wyniku której jego syn, również inżynier „William Heerlein Lindley, objął kierownictwo robót w Warszawie, pozostając na tym stanowisku aż do śmierci w 1917 r.” [Gieysztor, Durko (red.) 1980, s. 380]. Wodociągi i kanalizacja, systematycznie unowocześniane, działają do dzisiaj.

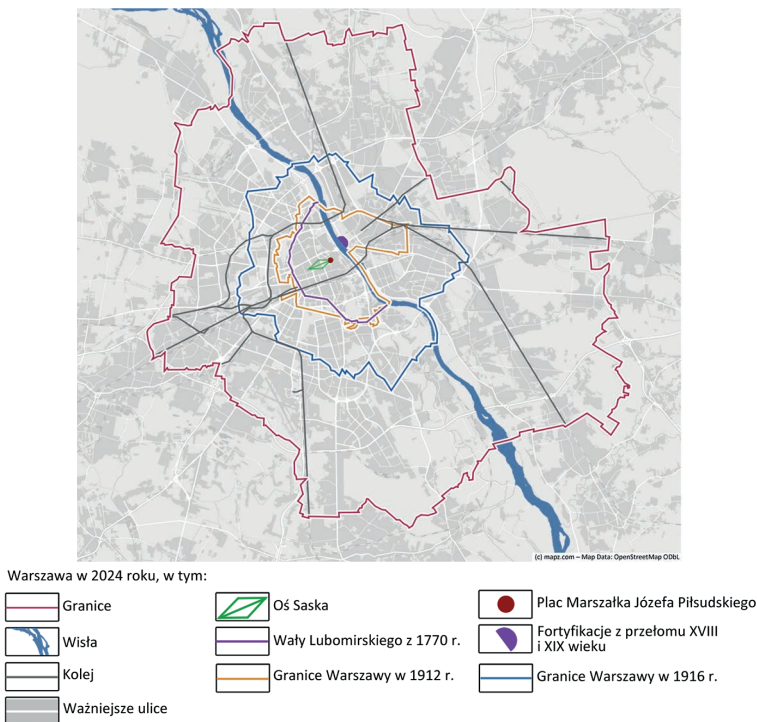
Lindleyom Warszawa zawdzięcza nie tylko stworzenie systemu wodno-kanalizacyjnego, ale również mapy. Od 1883 r. wykonywali pomiary miasta. W 1912 r. został wydany Plan niwelacyjny miasta Warszawy w skali 1:10 000, stanowiący syntezę opracowań z XIX i początku XX w. [MW 1912]. Plany Lindleyów służyły nie tylko do budowy wodociągów, ale również do wytyczania ulic, placów, linii tramwajowych oraz układania przewodów elektrycznych i gazowych. W 1898 r. William Heerlein Lindley opracował projekt elektryfikacji Warszawy. Pierwszą elektrownię uruchomiono w 1902 r. Warto wspomnieć, że w XIX w. do oświetlania miasta używano gazu, a pierwsza gazownia zaczęła działać w 1856 r. przy ulicy Ludnej [Janczewski 1971, s. 341–342, s. 371].

O tym, jak bardzo zmieniała się Warszawa, od końca XVIII w. do początków wieku XX, świadczą najlepiej dane liczbowe. W 1792 r. miała około 116 000 mieszkańców. Liczba ta spadła po utracie niepodległości, ale już w 1830 r. przekroczyła stan z 1792 r. i od tego czasu systematycznie rosła [Janczewski 1971, s.18]. W 1914 r. miasto liczyło 884000 mieszkańców [Gieysztor, Durko (red.) 1980, s. 362]. W badanym przedziale czasowym liczba ludności wzrosła ponad siedmiokrotnie. Natomiast obszar miasta, wyznaczony wałami Lubomirskiego i fortyfikacjami z przełomu XVIII i XIX w., zwiększył się około dwukrotnie. Plan Lindleya z 1912 r. wskazuje wyraźny przyrost terenu na Pradze i stosunkowo niewielki na lewym brzegu Wisły [MW 1912]. Dysproporcja

między dużym wzrostem liczby mieszkańców i stosunkowo małym terenu wynikała z faktu, że Warszawa stopniowo stawała się miastem-twierdzą. Po powstaniu listopadowym wybudowano Cytadelę, którą widać na planie okolic Warszawy z 1836 r. [AGAD 1836, 048-16a]. W końcu XIX w. rozpoczęto otaczanie miasta dwoma pierścieniami fortyfikacji. Budowa i ulepszanie fortów trwało od 1883 r. do opuszczenia Warszawy przez Rosjan [Królikowski 2014, s. 86–91].

W sierpniu 1915 r. Warszawę zajęły wojska niemieckie. Rosjanie oddali miasto bez walki, ale wycofując się wysadzili mosty na Wiśle, które jeszcze w czasie wojny odbudowali Niemcy [Janczewski 1971, s. 210]. Gwałtowny przyrost powierzchni miasta nastąpił w 1916 r., kiedy przyłączono grunty rolne w celu ułatwienia zaopatrywania w żywność wojsko i ludność cywilną. W granicach Warszawy znalazły się również niektóre forty, np. Fort Czerniakowski [AGAD 1916, 478-14].

Jedno się nie zmieniało – Oś Saska, mimo stopniowej likwidacji tworzących ją elementów, była nadal czytelna w przestrzeni miasta. Plac Marszałka Józefa Piłsudskiego, wtedy Plac Saski, znajdował się w centralnym punkcie Warszawy (ryc. 1–5).



Ryc. 1. Oś Saska a granice Warszawy od końca XVIII w. do początku XX w.

Źródło: opracowanie własne na podstawie: AGAD 1808, 092-02; AGAD 1836, 048-16a; MW 1912; AGAD 1916, 478-14; <https://www.mapz.com/>



Ryc. 2. Plan Warszawy i okolic z 1808 r.

Źródło: AGAD 1808, 092-02



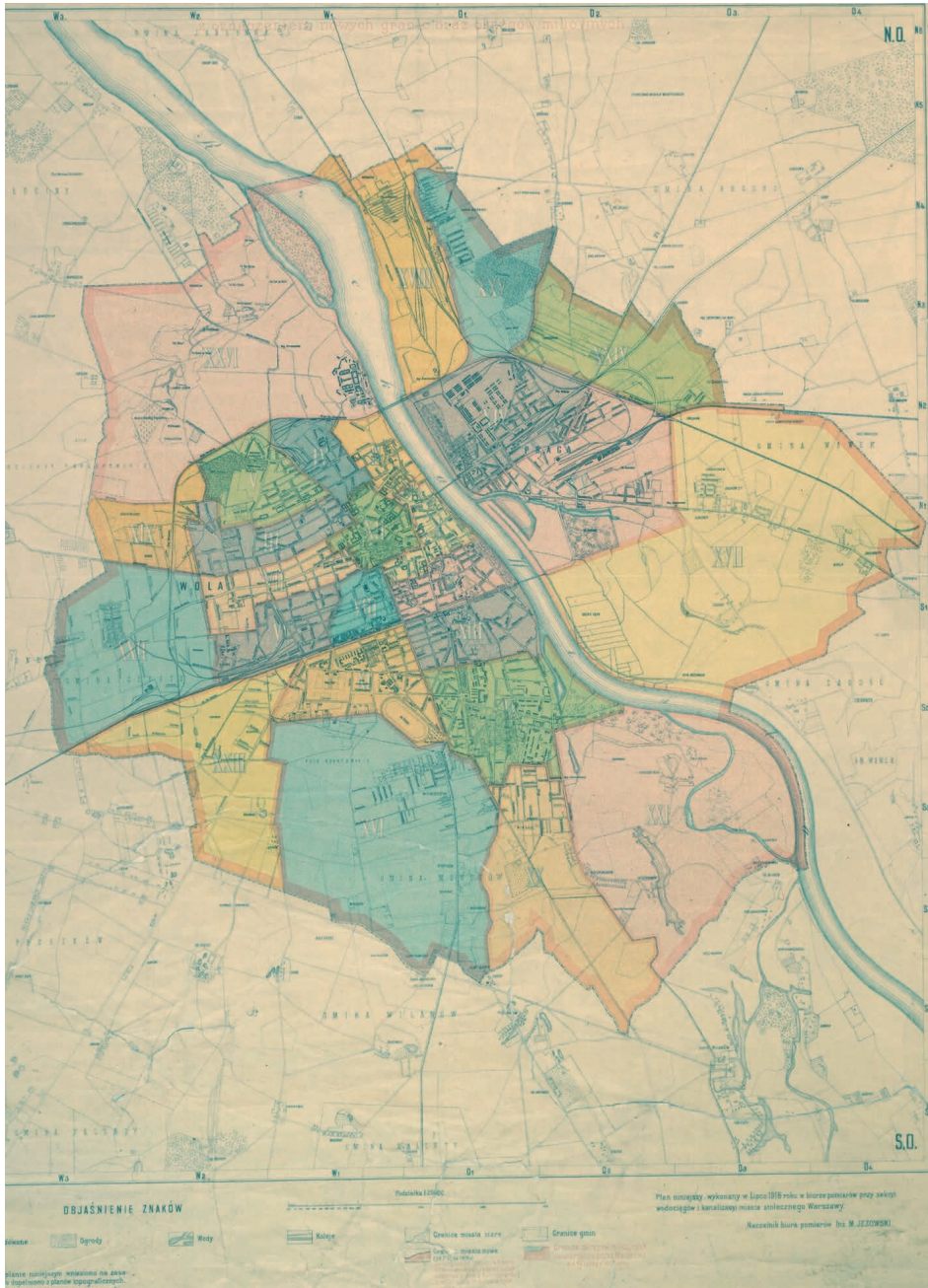


Ryc. 3. Plan okolic Warszawy z 1836 r.  
Źródło: AGAD 1836, 048-16a



Ryc. 4. Plan opracowany pod kierunkiem Williama Heerleina Lindleya w skali 1:10 000, wydany w 1912 r.

Źródło: MW 1912

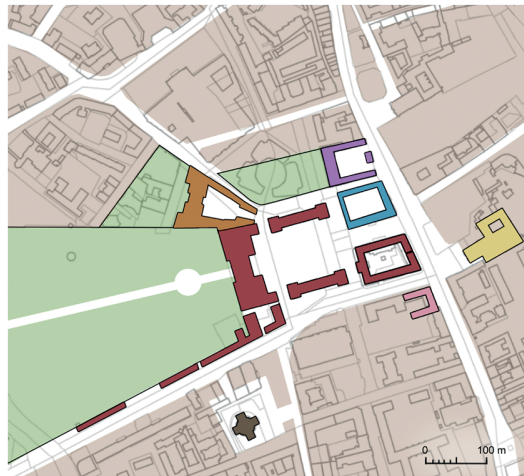


Ryc. 5. Plan miasta stołecznego Warszawy i okolic z 1916 r.

Źródło: AGAD 1916, 478-14

## Plac Marszałka Józefa Piłsudskiego od końca XVIII do początku XX w.

Budowę Osi Saskiej rozpoczął król August II Mocny, czyli Fryderyk August Wettin, elektor saski. Prace kontynuowano za panowania jego syna Augusta III, ale założenie nie zostało ukończone. Ważnym elementem Osi była rezydencja królewska – Pałac (nazwany Saskim) oraz jego cour d’honneur, który w 1791 r. stał się ogólnie dostępnym placem miejskim. Zapewne wtedy został nazywany Placem Saskim i dał początek dzisiejszemu Placowi Marszałka Józefa Piłsudskiego. Za panowania Wettinów Pałac i Plac były jednymi z najważniejszych miejsc nie tylko w Warszawie, ale całym państwie (ryc. 6).



Obiekty budowlane Osi Saskiej, w tym:

 Pałac	 Pałac Lubomirskich, Ogińskich	 Zbór Ewangelicko-Augsburski
 Oficyny	 Pałac Brühla	 Kościół Opieki Świętego Józefa (Wizytki)
 Zaplecze (stajnie, kuźnia)	 Pałac Denhoffów, następnie Pałac Czartoryskich, Potockich	 Ogrody
 Obiekty oddzielające Pałac i Ogród od ulicy Królewskiej (mury)	 Pałac Lubomirskich, Mokronowskich	 Kwartały uliczne

Ryc. 6. Plac Marszałka Józefa Piłsudskiego i jego otoczenie w końcu XVIII w.

Źródło: A. Wieczorek, M. Gorzelak 2024, s. 130, ryc. 15

W 1797 r. Warszawa znalazła się w zaborze pruskim, a „elektor saski sprzedał swoje posiadłości warszawskie królowi pruskiemu” [Zahorski (red.) 1984, s. 296]. W Pałacu Saskim siedzibę znalazło założone w 1804 r. Liceum Warszawskie. Języka francuskiego uczył tam Mikołaj Chopin, ojciec Fryderyka [Gieysztor, Durko (red.) 1980, s. 276–277]. Takie przeznaczenie, choć szlachetne, nie podnosiło prestiżu ani Pałacu, ani Placu. Również w 1804 r. przylegającą do Placu rezydencję Lubomirskich, Ogińskich kupił zamożny stolarz Ferdynand Gerlach i przekształcił na hotel [Stępiński 1988, s. 119].

Po powrocie do Warszawy Wettinów, w planie z 1808 r., znanym jako plan regulacyjny Macieja Zaczkowskiego, pojawił się pomysł rozbudowy Osi Saskiej, polegający na jej przedłużeniu do mostu na Wiśle [Karczewski 1955, s.128]. Pałac Saski, obok Zamku, na planie Warszawy i okolic datowanym również na 1808 r. nosi nazwę „Domy królewskie” [AGAD 1808,092-02]. Wskazuje to, że ranga Pałacu, a tym samym Placu ponownie wzrosła w stosunku do okresu panowania Hohenzollernów.

Plan Zaczkowskiego zakładał „parcelację części Ogrodu Saskiego wzdłuż ulicy Królewskiej na 12 działek o wymiarach 28 x 22,4 metra” [Gieysztor, Durko (red.) 1980, s. 274]. Parcelacja Ogrodu przyczyniła się do powstania kamienic, proponowanych do odbudowy w XXI w., o czym poniżej.

W burzliwym okresie wojen napoleońskich nie tylko nie udało się przedłużyć Osi Saskiej, ale nawet jej dokończyć. Natomiast niewątpliwą zasługą Fryderyka Augusta Wettina było utworzenie w 1808 r. Archiwum Ogólnego Krajowego, które dało początek dzisiejszemu Archiwum Głównemu Akt Dawnych w Warszawie [AGAD].

Po Kongresie Wiedeńskim Fryderyk August zrzekł się tytułu księcia warszawskiego. Warszawą przez sto lat rządzili pełnomocnicy władców Imperium Rosyjskiego. Do 1830 r. rolę tę pełnił brat cara – wielki książę Konstanty. Materiały źródłowe różnie określają obiekt, będący jego oficjalną siedzibą. Według planu ogólnego Warszawy z 1819 r. Pałac Saski przestał być traktowany jako rezydencja królewska. W legendzie jako „Domy Królewskie” wymieniono jedynie „Zamek IKMcI” i „Pałac w Łazienkach”. W pozycji „Domy Rządowe” jest „Pałac Brylowski”. „Pałac Saski z pawilonami” i „Koszary Mirowskie” znalazły się pod hasłem „Domy Wojskowe” [AGAD 1819, 077-06]. Publikacje wskazują, że rezydencjami wielkiego księcia były Pałac Saski do 1822 r. [Gieysztor, Durko (red.) 1980, s. 294] i / lub Pałac Brühla [Bieniecki 1960, s. 493]. Plac stał się miejscem przeglądów wojsk Królestwa Polskiego. Tu źródła są jednoznaczne. Na rozkaz księcia Konstantego został wybrukowany „w celu umożliwienia urządzania ćwiczeń musztry i defilad wojskowych” [Janczewski 1971, s.198].

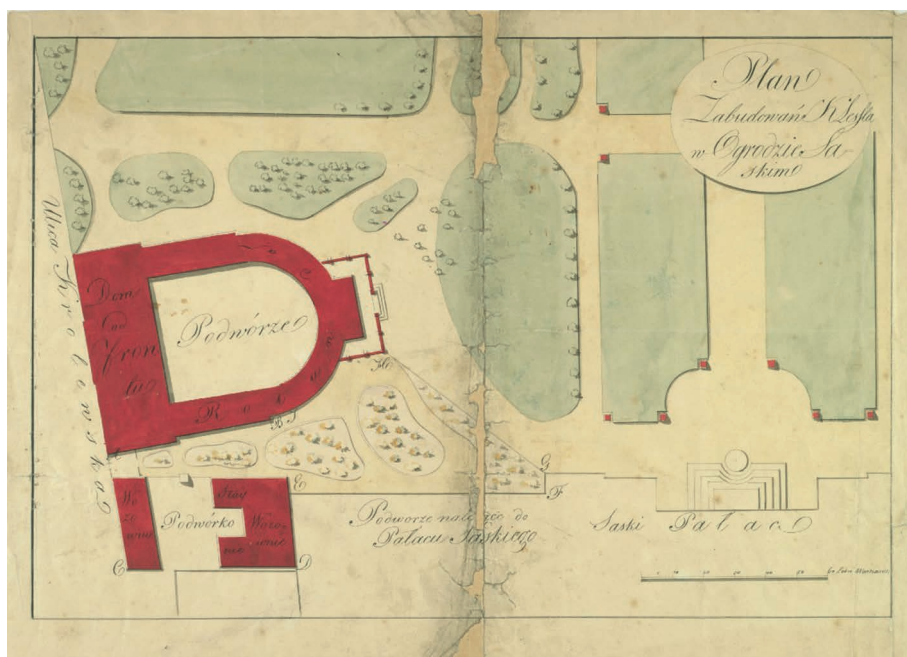
W pierwszej ćwierci XIX w. zmieniło się najbliższe otoczenie Placu. Na rozparcelowanym fragmencie Ogrodu Saskiego rozpoczęto budowę kamienic. Pierwszą z nich, o półokrągłym kształcie zaprojektował ceniony w XIX w. architekt Jakub Kubicki. Mieściła się tam znana cukiernia [Stępiński 1988, s. 201]. Budynek widać na planie ogólnym Warszawy z 1819 r. [AGAD 1819, 077-06]. Posiadłość powiększono o wozownię, stykającą się z obiektami oddzielającymi Pałac Saski od ulicy Królewskiej. Pokazuje to plan zabudowań w Ogrodzie Saskim w Warszawie, datowany na lata 1830–1836 [AGAD 1830–1836, 069-01 oraz AGAD mail]. Wozownię są widoczne na planach miasta z lat 30. XIX w. (ryc. 7, 8).

Po upadku powstania listopadowego rozważano ustawienie na Placu „olbrzymiej baszty najeżonej działami”. Od tego pomysłu odstąpiono na rzecz budowy Cytadeli [Gieysztor, Durko (red.) 1980, s. 316]. Tym niemniej w latach 30. XIX w. w wyglądzie Placu nastąpiły istotne zmiany. Plac nieco się powiększył na skutek wyburzenia środkowej części Pałacu Saskiego, pozostałości po rezydencji Morsztyna. W tym miejscu powstała kolumnada. Fasady Pałacu uzyskały formę klasycystyczną.



Ryc. 7. Oś Saska według planu ogólnego Warszawy z 1819 r.

Źródło: AGAD 1819, 077-06



Ryc. 8. Plan zabudowań w Ogródku Saskim w Warszawie, datowany na lata 1830–1836

Źródło: AGAD 1830–1836, 069-01 oraz AGAD mail

Już w latach 20. XIX w. Pałac Saski „znajdował się w złym stanie technicznym i wymagał generalnego remontu. W tej sytuacji władze poleciły w 1825 r. wykonanie projektu przebudowy placu Saskiego i otaczających go zabudowań [...]. Głównym celem tych projektów było wskazanie możliwości uzyskania połączenia alei głównej Ogrodu z placem Saskim. Powstanie listopadowe wstrzymało jednak wykonanie tych planów. [...] Przebudowę zrealizowano ostatecznie według projektu arch. W. Ritschla. Z polecenia namiestnika Paskiewicza projekt ten został przekształcony przez arch. A. Idźkowskiego. Realizacja tego projektu powszechnie przypisywana jest jednak Idźkowskiemu. Na miejscu rozebranej części środkowej pałacu zaprojektowana została jedenastoprzęsłowa, dwurzędowa kolumnada w porządku korynckim, wsparta na arkadach. W 1837 r. pałac nabył rosyjski kupiec Jan Skwarcow” [Stępiński 1988, s.108–109].

W literaturze można spotkać różne daty wykonania i realizacji projektu Idźkowskiego. Według Miłobędzkiego projekt datowany jest na 1837 r. [Miłobędzki 1968, między s. 280–281, ryc. 139]. Stępiński uważa, że roboty budowlane trwały w latach 1838–1842 [Stępiński 1988, s. 109]. Wydaje się, że przekształcanie Pałacu Saskiego rozpoczęto wcześniej. Kolumnadę widać już na planie okolic Warszawy z 1836 r. Na planie tym widać również wspomnianą powyżej kamienicę o półokrągłym kształcie i wozownie przy ulicy Królewskiej oraz obiekt rzutujący w sposób zasadniczy na wygląd Placu – Obelisk ku czci generałów i oficerów polskich, którzy w powstaniu listopadowym rzekomo dochowali wierności carowi i zginęli z rąk powstańców [AGAD 1836, 048-16a]. Projekt Obelisku wykonano w latach 1834–1837 [AGAD 1834–1837, 009-06]. Autorami kontrowersyjnego pomnika byli Antonio Corazzi i rzeźbiarz Konstanty Hegel. Odślonięcie nastąpiło w 1841 r. „w jedenastą rocznicę powstania 29 listopada. Społeczeństwo polskie nazwało go pomnikiem hańby” [Stępiński 1988, s. 111].

W tym miejscu warto wspomnieć o innym obiekcie zaprojektowanym przez Antonio Corazziego. To Teatr Wielki wybudowany w latach 1825–1832 [Gieysztor, Durko (red.) 1980, s. 285]. Patrząc na plan okolic Warszawy z 1836 r. wydaje się, że Teatr leży daleko od Placu, a w XX w. będzie jego pierzeją [AGAD 1836, 048-16a].

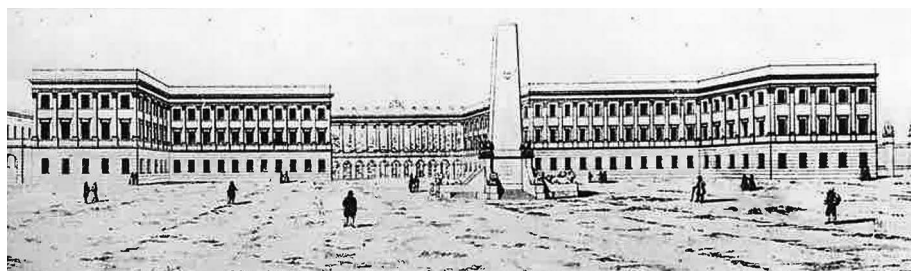
Można zaryzykować twierdzenie, że po zrealizowaniu projektu Idźkowskiego z Pałacu wybudowanego przez Sasów pozostała tylko nazwa. Wystarczy porównać elewacje z początku XIX w. i z lat 30. tego stulecia. Trudno powiedzieć, czy zmiana wyglądu kluczowego dla Placu budynku podniosła jego rangę w przestrzeni Warszawy. Pałac niewątpliwie stał się bardziej monumentalny, ale przestał być nie tylko rezydencją królewską czy książęcą, ale nawet budynkiem rządowym. Stał się własnością prywatną kupca. Dodatkowo ustawienie Obelisku obniżyło prestiż Placu w oczach Polaków (ryc. 9–12).



Ryc. 9. Oś Saska według planu okolic Warszawy z 1836 r.  
Źródło: AGAD 1836, 048-16a

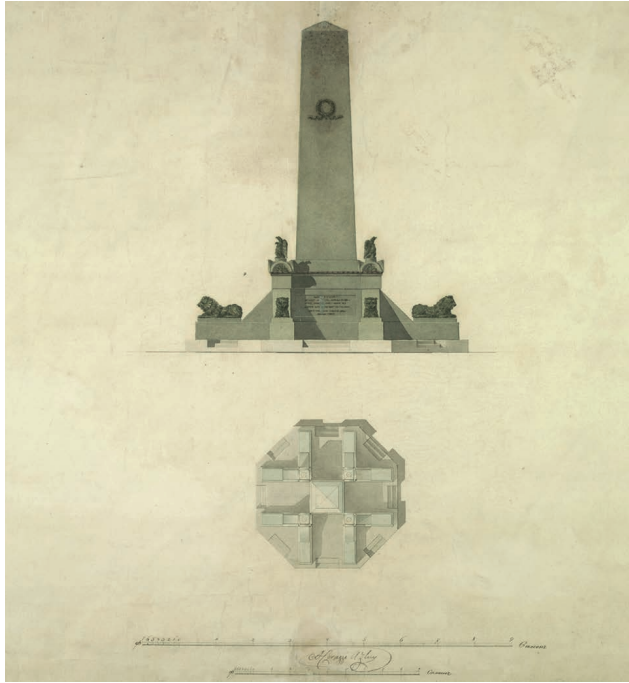


Ryc. 10. Pałac Saski według otoku planu Warszawy i okolic z 1819 r.  
Źródło: AGAD 1819, 092-04



Ryc. 11. Pałac Saski według projektu Adama Idźkowskiego, datowany na 1837 r.  
Źródło: A. Miłobędzki 1968, między s. 280–281, ryc. 139





Ryc. 12. Obelisk ku czci generałów i oficerów polskich, którzy w powstaniu listopadowym rzekomo dochowali wierności carowi i zginęli z rąk powstańców, projekt datowany na lata 1834–1837

Źródło: AGAD 1834–1837, 009-06

Kolejny okres istotnych zmian w wyglądzie Placu i jego otoczenia zaczął się w połowie XIX w. Na miejscu dawnego hotelu Gerlacha wzniesiono, uważany za najwykwintniejszy w Warszawie, hotel nazwany Europejskim. Zaprojektował go Henryk Marconi. Podstawowy okres budowy to lata 1855–1859, dokończenie w latach 1876–1877 [Chrościcki, Rottermund 1977, s. 76]. W Ogrodzie Saskim wybudowano, widoczny z Placu, zbiornik na wodę, w kształcie świątyni Westy, który istnieje do dzisiaj. Zbiornik był częścią zrealizowanego w latach 1852–1855 pod kierunkiem Henryka Marconiego wodociągu, poprzedzającego wodociągi Lindleyów. Wodę pobierano z Wisły i oczyszczano w stacji filtrów przy ulicy Karowej. Wodociąg działał do 1889 r. [Janczewski 1971, s. 99–100]. Jego uruchomienie miało zapewne związek z budową Hotelu Europejskiego oraz kamienic czynszowych na miejscu ogrodów rezydencji magnackich. Takie kamienice powstały wzdłuż ulicy Ossolińskich (na posiadłości Denhofów, Czartoryskich, Potockich) oraz wzdłuż ulicy Królewskiej (na posiadłości Mokronowskich) [Bieniecki 1960, s. 504–505]. Na rogu z ulicą Mazowiecką w latach 1867–1871 wybudowano pałac bankiera Leopolda Kronenberga, na podstawie projektu Jerzego Hitziga [Gieysztor, Durko (red.) 1980, s. 362, s. 392]. Po przeciwnej stronie ulicy Królewskiej, na narożniku Placu, powstała trzypiętrowa kamienica, połączona

z kamienicą dwupiętrową przylegającą do bocznego skrzydła Pałacu Saskiego. Na miejscu wozowni wybudowano kolejną kamienicę, stykającą się z budynkiem zaprojektowanym przez Kubickiego w początku XIX w. [Stępiński 1988, s. 111, s. 202, ryc. 85].

Pałacowi Saskiemu wyrosła konkurencja. Nowoczesny, istniejący do dzisiaj Hotel Europejski zaczął dominować w przestrzeni Placu. Niewątpliwie podniósł jego prestiż w przestrzeni Warszawy, do czego zapewne przyczynił się również wodociąg, unikat na terenie miasta (ryc. 13, 14).

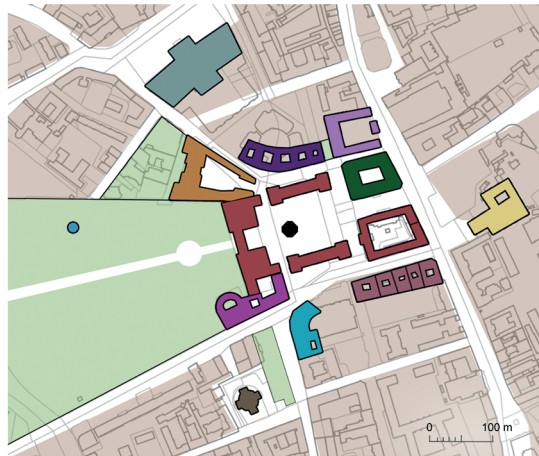


Ryc. 13. Plac Marszałka Józefa Piłsudskiego i jego otoczenie w 1873 r. – kamienice przy ulicy Królewskiej i pałac Kronenberga na pierwszym planie

Źródło: Z. Stępiński 1988, s. 202, ryc. 85

Na planie miasta Warszawy z wykazem ulic z 1876 r. Pałac Saski widnieje w rubryce „Domy Rządowe” [AGAD 1876, 145-03]. Można z tego wnioskować, że przestał być własnością prywatną i przejęli go przedstawiciele Imperium Rosyjskiego. Obiekty dawnego zaplecza gospodarczego Pałacu zajmowało wojsko. Na planie placu Saskiego w mieście Warszawie z 1883 r. noszą nazwę komendancki kwartał [AGAD 1883, 029-16]. W kwartale tym zaczęto wyburzać budynki z XVIII w. Od strony Placu powstał, potężny jak na tamte czasy gmach, znany jako siedziba Sądów Wojskowych, najpierw rosyjski sztab okręgowy [Stępiński 1988, s. 113]. Jego realizacja jest różnie datowana – po 1886 r. [Bieniecki 1960, s. 503] lub po 1897 r. [SKZ mail]. Można także spotkać opinię, że wybudowano go „dla duchownych prawosławnych w czasie, kiedy na Placu Saskim stał sobór” [Jeżewski 1960, s. 70]. Bez względu na datowanie, budynek Sądów Wojskowych, który dotrwał do dzisiaj, zmienił wschodnią pierzeję Placu – likwidacji uległy tworzące ją przez ponad sto lat obiekty z czasów Wettinów. Kluczową dla dziejów Placu stała się decyzja o wybudowaniu na jego środku wspomnianego powyżej Soboru. Główny projektant – Leontij Benois był nadwornym architektem Mikołaja II, ostatniego cara Imperium Rosyjskiego. W Warszawie brakowało obiektów sakralnych dla wyznawców prawosławia. „Jednak decyzja o powstaniu świątyni pośrodku placu Saskiego była aktem politycznym. Gdy generał-gubernator Josif Hurko przedstawił cesarzowi memoriał w sprawie budowy soboru (1892), odwoływał się nie tyle do potrzeb kultu,

ile dominacji symbolicznej” [Brzostek 2021, s. 468]. Budowa ogromnej świątyni z dominującą nad miastem dzwonnica trwała w latach 1894–1912 [Stępiński 1988, s. 113]. Plac utracił kształt dziedzińca pałacowego. Po wyburzeniu Oficyn jego pierzeję północną utworzyły kamienice przy ulicy Ossolińskich (wtedy Czysta), narożnik pałacu Denhoffów, Czartoryskich, Potockich i pozostałości po jego ogrodzie. Pierzeja południowa składała się ze stojących wzdłuż ulicy Królewskiej kamienic, kotłowni ogrzewającej Sobór i narożnika pałacu Kronenberga.



Obiekty budowlane Osi Saskiej, w tym:

 Pałac	 Obelisk	 Hotel Europejski
 Oficyny	 Pałac Brühla	 Pałac Denhoffów, następnie Pałac Czartoryskich, Potockich
 Zaplecze (stajnie, kuźnia)	 Kamienice wzdłuż ulicy Królewskiej (na miejscu murów Ogrodu Saskiego)	 Kamienice wzdłuż ulicy Ossolińskich
	 Kamienice wzdłuż ulicy Królewskiej (na posiadłości Mokronowskich)	 Pałac Kronenberga
	 Zbór Ewangelicko-Augsburski	 Kościół Opieki Świętego Józefa (Wizytki)
	 Teatr Wielki	 Zbiornik wody o kształcie świątyni Westy
	 Ogrody/zieleńce	 Kwartały uliczne

Ryc. 14. Plac Marszałka Józefa Piłsudskiego i jego otoczenie w latach 1873–1876

Źródło: opracowanie własne na podstawie: A. Wiczorek, M. Gorzelak 2024, s. 130, ryc. 15; Z. Stępiński 1988, s. 58, ryc. 21, s. 115, ryc. 54; AGAD 1836, 048-16a; AGAD 1876, 145-03; <https://mapa.um.warszawa.pl>

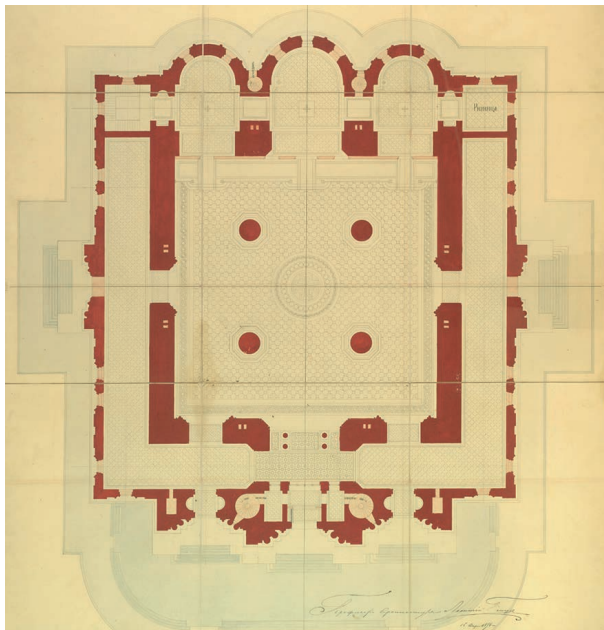
Obelisk przeniesiono na plac Dąbrowskiego, wtedy Zielony [Stępiński 1988, s. 224]. W rocznicę wybuchu powstania listopadowego 29 listopada 1914 r. podłożono pod niego bombę. „Wybuch bardzo silny nastąpił o jedenastej wieczór” [Lubomirska 2002, s. 95].

Początek XX w. przyniósł jeszcze kilka zmian w otoczeniu powiększonego Placu. Zlikwidowano kolejne fragmenty dawnego zaplecza gospodarczego Pałacu Saskiego. W latach 1901–1915 na ich miejscu powstał, istniejący do dzisiaj, budynek Komendy

Miasta [SKZ mail]. Rozebrano kamienicę przy ulicy Królewskiej nr 10, zaprojektowaną przez Kubickiego. „Na jej miejscu warszawski bankier Przeworski zbudował nową, kilkupiętrową. W ogrodzie, otoczona krzakami bujnego bzu, pozostała jednak rotunda kolumnowa starej kawiarni” [Stępiński 1988, s. 201]. Dodatkowym zamknięciem optycznym Placu od strony ulicy Królewskiej, obok Zboru Ewangelicko-Augsburskiego, stał się gmach Towarzystwa Zachęty Sztuk Pięknych „o klasycyzujących formach, alegorycznych rzeźbach i napisach odnoszących się do największych malarzy polskich: Chełmońskiego, Matejki i Grottgera (Stefan Szyller, 1900)” [Gieysztor, Durko (red.) 1980, s. 397]. Budynek, zwany Zachętą dotrwał do naszych czasów i służy wystawom Sztuk Pięknych.

Na przełomie XIX i XX w. w wyglądzie Osi Saskiej zaszła jeszcze inna istotna zmiana. Na miejscu rozebranych dwóch par koszar wybudowano Hale Mirowskie [Wieczorek, Kołodziej 1998, s. 158]. W ten sposób prócz obiektów dawnego zaplecza gospodarczego Pałacu Saskiego i Oficyn zniknęły kolejne budynki tworzące w XVIII w. złożenie urbanistyczne Wettinów (ryc. 15–19).

Na przełomie XIX i XX w. przestrzeń Placu zdominowały obiekty mające świadczyć o potędze Rosji. Ogromna świątynia, gdzie jak można przypuszczać miały być odprawiane nabożeństwa z udziałem najwyższych dostojników Imperium Rosyjskiego podnosiła na swój sposób prestiż Placu, choć zmieniła całkowicie jego charakter. Można zadać pytanie – czy był to jeszcze Plac, czy raczej otoczenie Soboru? Cour d'honneur z czasów Wettinów przestał istnieć.



Ryc. 15. Sobór – rzut, projekt datowany na 1894 r.

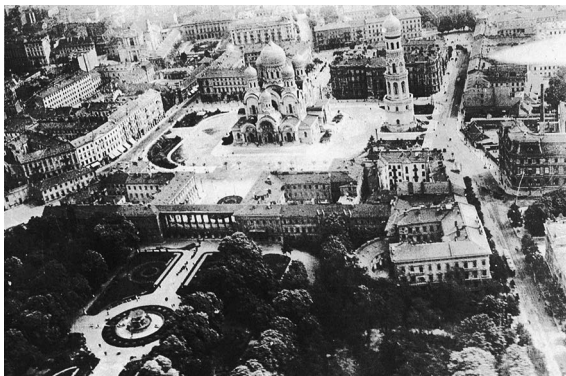
Źródło: AGAD 1894, 015-01



Ryc. 16. Sobór – elewacja od strony Pałacu Saskiego, projekt datowany na 1894 r.  
Źródło: AGAD 1894, 015-01

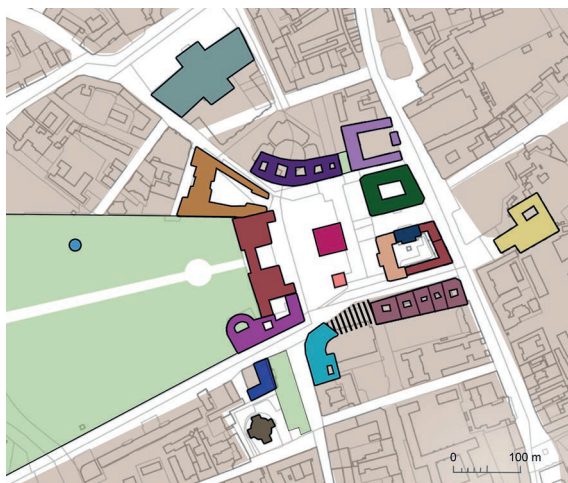


Ryc. 17. Oś Saska według planu opracowanego pod kierunkiem Williama Heerleina Lindleya  
w skali 1:10 000, wydane w 1912 r.  
Źródło: MW 1912



Ryc. 18. Plac Marszałka Józefa Piłsudskiego i jego otoczenie na początku XX w.

Źródło: J.S. Majewski 2003, s. 219, ryc. 192



Obiekty budowlane Osi Saskiej, w tym:

- |   |   |   |
|---|---|---|
| Pałac   | Hotel Europejski  | Sąd Wojskowe  |
| Zaplecze (stajnie, kuźnia - pozostałości)                         | Sobór   | Dzwonnica   |
| Pałac Brühla  | Kamienice wzdłuż ulicy Królewskiej (na miejscu murów Ogrodu Saskiego) | Pałac Denhoffów, następnie Pałac Czartoryskich, Potockich |
| Kamienice wzdłuż ulicy Królewskiej (na posiadłości Mokronowskich) | Rejon lokalizacji kotłowni Soboru                                     | Kamienice wzdłuż ulicy Ossolińskich                       |
| Zbór Ewangelicko-Augsburski                                       | Teatr Wielki  | Pałac Kronenberga   |
| Zachęta   | Komenda Miasta  | Kościół Opieki Świętego Józefa (Wizytki)                  |
| Kwartały uliczne  | Zbiornik wody o kształcie świątyni Westy                              | Ogrody/zieleńce   |

Ryc. 19. Plac Marszałka Józefa Piłsudskiego i jego otoczenie na początku XX w.

Źródło: opracowanie własne na podstawie: A. Wieczorek, M. Gorzelak 2024, s. 130, ryc. 15; Z. Stępiński 1988, s. 58, ryc. 21, s. 115, ryc. 54; AGAD 1836, 048-16a; AGAD 1876, 145-03; MW 1912; <https://mapa.um.warszawa.pl>

Rosjanom Sobór służył krótko. W 1915 r. przejęli go Niemcy i, co może dziwić, zaczęli wykorzystywać do ważnych dla ich Cesarstwa uroczystości. Paradoks ten najlepiej opisuje żona księcia Zdzisława Lubomirskiego, jednego z regentów. Niedziela 27 stycznia 1918 r. – „Dzień krytyczny pierwszego rządu! Urodziny cesarza Wilhelma. Zdziś o dziewiątej rano w roli polskiego suwerena okadzony w rosyjskim soborze przez niemieckiego biskupa!” [Lubomirska 2002, s. 597].

Plac z Soborem przetrwał I wojnę światową i doczekał przybycia do Warszawy Józefa Piłsudskiego.

## Materiały źródłowe

### Literatura

- Bieniecki Z., 1960, *Oś barokowa Warszawy*, Kwartalnik Architektury i Urbanistyki, t. V, s. 469–522.
- Brzostek B., 2021, *Wstecz. Historia Warszawy do początku*, Muzeum Warszawy, Warszawa.
- Chrościcki J.A., Rottermund A., 1977, *Atlas architektury Warszawy*, Wydawnictwo Arkady, Warszawa.
- Gieysztor A., Durko J. (red.), 1980, *Warszawa jej dzieje i kultura*, Wydawnictwo Arkady, Warszawa.
- Janczewski H., 1971, *Warszawa. Geneza i rozwój inżynierii miejskiej*, Wydawnictwo Arkady, Warszawa.
- Jeżewski A. – tekst, Kobielski D., Hermańczyk T. (red.), 1960, *Warszawa na starej fotografii*, Wydawnictwo Artystyczno-Graficzne RSW „Prasa”, Redakcja Tek i Albumów, Warszawa.
- Karczewski A.J.M., 1955, *Z dziejów trasy Belweder – Zamek – Żoliborz*, Studia z historii budowy miast, Prace Instytutu Urbanistyki i Architektury, t. V, z. 1–14.
- Królikowski L., 2006, *Oblicza stolicy. Nasz Ursynów – Nasza Warszawa – Nasza Polska*, Warszawa.
- Królikowski L., 2014, *Ursynów wczoraj, dziś, jutro*, Warszawa.
- Lubomirska M., 2002, *Pamiętniki księżnej Marii Zdzisławowej Lubomirskiej 1914–1918*, do druku przygotował J. Pajewski, Wydawnictwo Poznańskie, Poznań.
- Majewski J.S., 2003, *Warszawa nieodbudowana. Metropolia Belle Epoque*, Veda, Warszawa.
- Mączak A. (red.), 2006, *Historia Europy*, Zakład Narodowy Imienia Ossolińskich Wydawnictwo, Wrocław–Warszawa–Kraków.
- Miłobędzki A., 1968, *Zarys dziejów architektury w Polsce*, Wiedza Powszechna, Warszawa.
- Nałęcz D., Nałęcz T., 1987, *Józef Piłsudski – legendy i fakty*, Młodzieżowa Agencja Wydawnicza, Warszawa.
- Stępiński Z., 1988, *Siedem placów Warszawy*, Państwowe Wydawnictwo Naukowe, Warszawa.
- Sienkiewicz W. (red.), 2006, *Ilustrowany atlas historii Polski*, Demart Sp. z o.o., Warszawa.
- Watt R.M., 2005, *Gorzka Chwała. Polska i jej los 1918–1939*, A.M.F. Plus Group Sp. z o.o., Warszawa.

Wieczorek A., Gorzelak M., 2024, *Plac Marszałka Józefa Piłsudskiego – trwałe element w przestrzeni Warszawy. Geneza powstania*, MAZOWSZE Studia Regionalne, 48, Mazowieckie Biuro Planowania Regionalnego w Warszawie, Warszawa, s. 113–133, <https://www.doi.org/10.21858/msr.48.05>

Wieczorek A., Kołodziej J., 1998, *Krajobraz kulturowy Warszawy. Oś Saska – problemy ochrony konserwatorskiej*, Ochrona Zabytków, 51, 2, s.156–161.

Zahorski A. (red.), 1984, *Warszawa w latach 1526–1795*, Państwowe Wydawnictwo Naukowe, Warszawa.

Zamoyski A., 2011, *Polska. Opowieść o dziejach niezwykłego narodu 966–2008*, Wydawnictwo Literackie, [www.wydawnictwoliterackie.pl](http://www.wydawnictwoliterackie.pl).

## **Kartografia**

Plan Warszawy i okolic z 1808 r.

Archiwum Główne Akt Dawnych (Inwentarz zbioru kartograficznego 092-02), <http://agadd2.home.net.pl/metrykalia/402/album/92-2/index.html> [dostęp marzec, kwiecień 2024], w skrócie AGAD 1808, 092-02.

Plan ogólny Warszawy z 1819 r.

Archiwum Główne Akt Dawnych (Inwentarz zbioru kartograficznego 077-06), <http://agadd2.home.net.pl/metrykalia/402/album/77-6/index.html> [dostęp marzec, kwiecień 2024], w skrócie AGAD 1819, 077-06.

Plan zabudowań w Ogrodzie Saskim w Warszawie, datowany na lata 1830–1836

Archiwum Główne Akt Dawnych (Inwentarz zbioru kartograficznego 069-01), <http://agadd2.home.net.pl/metrykalia/402/album/69-1/index.html> [dostęp marzec, kwiecień 2024], w skrócie AGAD 1830–1836, 069-01.

Plan okolic Warszawy z 1836 r.

Archiwum Główne Akt Dawnych (Inwentarz zbioru kartograficznego 048-16a), <http://agadd2.home.net.pl/metrykalia/402/album/48-16A/index.html> [dostęp marzec, kwiecień 2024], w skrócie AGAD 1836, 048-16a.

Plan miasta Warszawy z wykazem ulic z 1876 r.

Archiwum Główne Akt Dawnych (Inwentarz zbioru kartograficznego 145-03), <http://agadd2.home.net.pl/metrykalia/402/album/145-3/index.html> [dostęp marzec, kwiecień 2024], w skrócie AGAD 1876, 145-03.

Plan placu Saskiego w mieście Warszawie z 1883 r.

Archiwum Główne Akt Dawnych (Inwentarz zbioru kartograficznego 29-16), <http://agadd2.home.net.pl/metrykalia/402/album/29-16/index.html> [dostęp marzec, kwiecień 2024], w skrócie AGAD 1883, 029-16.

Plan opracowany pod kierunkiem Williama Heerleina Lindleya w skali 1:10000, wydany w 1912 r.

Publikowany – Wydawca: Muzeum Warszawy

Muzeum Warszawy, Gabinet Planów i Map Warszawy,

<https://muzeumwarszawy.pl/obiekt/plan-niwelacyjny-miasta-warszawy-w-skali-110-000-wydany-w-1912-roku-opracowany-pod-kierunkiem-williamaa-heerleina-lindleya/> [dostęp marzec, kwiecień], w skrócie MW 1912.



Plan miasta stołecznego Warszawy i Okolic z 1916 r.

Archiwum Główne Akt Dawnych (Inwentarz zbioru kartograficznego 478-14),  
<http://agadd2.home.net.pl/metrykalia/402/album/478-14/index.html>  
[dostęp marzec, kwiecień 2024], w skrócie AGAD 1916, 478-14.

Mapa Warszawy z 2024 r.

[https://mapa.um.warszawa.pl/mapaApp1/mapa?service=mapa\\_historyczna#](https://mapa.um.warszawa.pl/mapaApp1/mapa?service=mapa_historyczna#)  
[dostęp marzec, kwiecień 2024], w skrócie <https://mapa.um.warszawa.pl>

Mapa Warszawy i okolic z 2024 r.

[dostęp marzec, kwiecień 2024], w skrócie <https://www.mapz.com/>

## **Ikonografia**

Otok Planu Warszawy i okolic z 1819 r.

Archiwum Główne Akt Dawnych (Inwentarz zbioru kartograficznego 092-04),  
<http://agadd2.home.net.pl/metrykalia/402/album/92-4/index.html>  
[dostęp marzec, kwiecień 2024], w skrócie AGAD 1819, 092-04.

Obelisk ku czci generałów i oficerów polskich, którzy w powstaniu listopadowym rzekomo dochowali wierności carowi i zginęli z rąk powstańców (projekt datowany na lata 1834–1837)

Archiwum Główne Akt Dawnych (Inwentarz zbioru kartograficznego 009-06),  
<http://agadd2.home.net.pl/metrykalia/402/album/9-6/index.html>  
[dostęp marzec, kwiecień 2024], w skrócie AGAD 1834–1837, 009-06.

Projekt prawosławnego soboru pw. Św. Aleksandra Newskiego na pl. Saskim datowany na 1894 r.

Archiwum Główne Akt Dawnych (Inwentarz zbioru kartograficznego 015-01),  
<http://agadd2.home.net.pl/metrykalia/402/album/15-1/index.html>  
[dostęp marzec, kwiecień 2024], w skrócie AGAD 1894, 015-01.

## **Maile**

Mail AGAD z 2024.04.08 r. do Anny Wieczorek – odpowiedź na maila Anny Wieczorek z dnia 2024. 04.05 w sprawie Planu zabudowań w Ogrodzie Saskim w Warszawie, w skrócie AGAD mail.

Mail Sekretariatu Biura Stołecznego Konserwatora Zabytków z 2024.04.10 r. do Anny Wieczorek – odpowiedź na maila Anny Wieczorek z dnia 2024. 04.05 w sprawie otoczenie Domu bez kantów – budynków Sądów Wojskowych i Komendy Miasta w Warszawie, w skrócie SKZ mail.

## Inne

Proklamacja datowana na 5 listopada 1916 r.,

[https:// upload.wikimedia.org// wikipedia// com](https://upload.wikimedia.org//wikipedia//com) [dostęp 22.03.2024],

w skrócie Akt z 5.11.1916 r.

Archiwum Główne Akt Dawnych w Warszawie

[https:// www.google.pl/ search? q= agad& sca\\_ esv= 65b627a4699ea87d& source= hp& ei= mw-ghZsqzK-C5wPAPxtmwuAs& iflsig= ANes7DEAAAAAZiEWq1-MbTSG1zoDIIXS6wZ-t4aGKpV98& udm= & gs\\_ ssp= eJzj4tLP1TfltiivzMszyLRSNagwMTdMTU42S7M0SjG2SDNLsjKoSLQwSLY0Mza3MEs2MDIIT\\_JiSUxPTAEA2f0QFQ& coq= AGAD& gs\\_ lp= Egdnd3Mtd2l6-IgRBR0FEKgIIADIUEC4YgAQYsQMYgwEYxwEYjgUYrwEyCBAuGIAEGLEDMggQABiABBixAzIFEAAyGAYyBRAAGIAEMgUQABiABDIOEC4YgAQYxwEYjgUYrwEyCxAAAGIAEGLEDGIMBMgUQABiABDIFEAAyGARiKEdQlgtY4zVwAngAkAEAmAFroAGjA6oBAzQuMbgBAcgBAPgBAZgCB6AC1QSoAgrCAgoQABgDGOoCGI8BwgIKEC4YAxjqAhiPAclCERAUgIAEGLEDGNEDGIMBGMcBwgIOEAAyGAYsQMYgwEYigXCAGsQLhiABBixAxiDAclCDhAuGIAEGLEDGIMBGioFwgILEC4YgAQYxwEYrwHCAgUQLhiABJgDHZIHAzMuNKAHxFA& scclint= gws-wiz](https://www.google.pl/search?q=agad&sca_esv=65b627a4699ea87d&source=hp&ei=mw-ghZsqzK-C5wPAPxtmwuAs&iflsig=ANes7DEAAAAAZiEWq1-MbTSG1zoDIIXS6wZ-t4aGKpV98&udm=&gs_ssp=eJzj4tLP1TfltiivzMszyLRSNagwMTdMTU42S7M0SjG2SDNLsjKoSLQwSLY0Mza3MEs2MDIIT_JiSUxPTAEA2f0QFQ&coq=AGAD&gs_lp=Egdnd3Mtd2l6-IgRBR0FEKgIIADIUEC4YgAQYsQMYgwEYxwEYjgUYrwEyCBAuGIAEGLEDMggQABiABBixAzIFEAAyGAYyBRAAGIAEMgUQABiABDIOEC4YgAQYxwEYjgUYrwEyCxAAAGIAEGLEDGIMBMgUQABiABDIFEAAyGARiKEdQlgtY4zVwAngAkAEAmAFroAGjA6oBAzQuMbgBAcgBAPgBAZgCB6AC1QSoAgrCAgoQABgDGOoCGI8BwgIKEC4YAxjqAhiPAclCERAUgIAEGLEDGNEDGIMBGMcBwgIOEAAyGAYsQMYgwEYigXCAGsQLhiABBixAxiDAclCDhAuGIAEGLEDGIMBGioFwgILEC4YgAQYxwEYrwHCAgUQLhiABJgDHZIHAzMuNKAHxFA&scclint=gws-wiz) [dostęp 18.04.2024], w skrócie AGAD.

---

## Marshall Józef Piłsudski Square – a permanent feature in Warsaw’s urban space From the palace courtyard to the surroundings of the Cathedral from the late 18<sup>th</sup> to the early 20<sup>th</sup> century

### ABSTRACT

There are many publications on Marshal Józef Piłsudski Square in Warsaw and the surrounding buildings covering the history of the capital, as well as the history of architecture and urban planning. There are also substantial cartographic and iconographic resources available in museums and archives. An analysis of the source materials indicates a significant dispersion of information. There is a lack of a compendium on the origins of the Square, changes in its appearance, and the associated design concepts. These issues are the subject of a series of articles under the common Marshall Józef Piłsudski Square – a permanent feature in Warsaw’s urban space.

This article, the second in the series, presents how the appearance of the Square changed from the late 18<sup>th</sup> to the early 20<sup>th</sup> century, transforming from the courtyard of the Saxon Palace into the surroundings of the Cathedral.

**Key words:** Marshall Józef Piłsudski Square, Saxon Palace, Brühl Palace, Saxon Axis

---

---

**Anna Wieczorek**, dr / PhD  
urbanista, architekt / urban planner, architect  
e-mail: [ajwieczorek@wp.pl](mailto:ajwieczorek@wp.pl)

**Magnolia Gorzelak**, studentka / student  
Wyższa Szkoła Ekologii i Zarządzania w Warszawie / University of Ecology and Management in Warsaw  
e-mail: [t.magnoliag@gmail.com](mailto:t.magnoliag@gmail.com)



cytacja:  
Wieczorek A., Gorzelak M., 2024, *Plac Marszałka Józefa Piłsudskiego – trwały element w przestrzeni Warszawy. Od dziedzina pałacowego do otoczenia Soboru, od końca XVIII do początku XX w.*, MAZOWSZE Studia Regionalne, 49, Mazowieckie Biuro Planowania Regionalnego w Warszawie, Warszawa, s. 91–117, <https://www.doi.org/10.21858/msr.49.05>

