

# Bezrobocie w województwie mazowieckim – dynamika zmian w latach 1999–2022

Małgorzata Dąbrowska

---

## STRESZCZENIE

Bezrobocie jest jednym z największych problemów społecznych. To wielowątkowe zjawisko wywierające negatywny wpływ na sfery życia politycznego, gospodarczego i społecznego zostało uznane, jako zjawisko jawne i trwałe. Od okresu transformacji systemowej stało się ono jednym z kluczowych problemów makroekonomicznych i makrospołecznych Polski.

Celem opracowania jest analiza dynamiki bezrobocia i jego struktury w układzie administracyjnym w województwie mazowieckim, poszczególnych podregionach i powiatach – w okresie 1999–2022. W opracowaniu zdefiniowano bezrobocie i strukturę bezrobocia oraz zmiany zachodzące na przestrzeni analizowanego okresu na podstawie dostępnych danych statystycznych GUS i WUP Warszawa. Przełomową zmianę możemy zauważyć po wstąpieniu Polski do Unii Europejskiej, kiedy to bezrobocie zaczęło spadać. Przedstawione w opracowaniu analizy wskazują na poprawę sytuacji na rynku pracy i zmniejszenie dystansu między województwami i powiatami.

**Słowa kluczowe:** rynek pracy, bezrobocie, stopa bezrobocia rejestrowanego

---

## Wprowadzenie

Zjawisko bezrobocia pojawiło się na przełomie XVIII i XIX w. w Anglii, w czasach tzw. rewolucji przemysłowej wiążącej się ze zmianami technologicznymi w procesie produkcyjnym. Wtedy też nastąpiły masowe zwolnienia z pracy. Termin „bezrobocie” wcześniej nazywany jako „mimowolna bezczynność” czy „chęć zatrudnienia”, pod koniec XIX w. pojawił się w obecnym znaczeniu (w języku francuskim – *homage*, w angielskim – *unemployment*) [Borkowski, Marcinkowski 1996]. Wśród czołowych problemów, z którymi Polska, a w tym i województwo mazowieckie, borykało się w wyniku przekształcenia gospodarki planowanej na rynkową (w okresie transformacji systemowej w 1989 roku) szczególnie miejsce zajmowało bezrobocie i będące jego konsekwencją ubóstwo.

Bezrobocie w rozumieniu ekonomicznym oznacza taką sytuację na rynku pracy, w której nie jest w pełni wykorzystany czynnik produkcji, jakim jest potencjał ludzkiej pracy [Młonek 1994].

W sensie prawnym, bezrobotnym jest osoba niezatrudniona i niewykonująca innej pracy zarobkowej, zdolna i gotowa do podjęcia zatrudnienia w pełnym wymiarze czasu pracy, nieucząca się w szkole (w systemie dziennym), zarejestrowana w powiatowym urzędzie pracy [ustawa z dn. 20 kwietnia 2004 r. o promocji zatrudnienia i instytucjach

rynku pracy]. Z powyższej definicji możemy wywnioskować, że bezrobotni są to ludzie w wieku produkcyjnym. Ludność w tym wieku możemy podzielić na aktywnych zawodowo i biernych zawodowo.

„Bezrobocie jest to zjawisko społeczne, w którym część osób zdolnych do pracy i pragnących ją podjąć nie znajduje zatrudnienia” [Spadło 2023].

Obszerną definicję bezrobocia przedstawia ustawa z dnia 20 kwietnia 2004 r. o promocji zatrudnienia i instytucjach rynku pracy. Definicja bezrobocia obejmuje wyłącznie osoby w wieku od 18 do 60 (w przypadku kobiet) lub 65 lat (w przypadku mężczyzn) – a więc osoby pełnoletnie, które zakończyły naukę, ale według polskiego prawa jeszcze nie osiągnęły wieku emerytalnego [Dz.U. 2022.0.690, art. 2. katalog pojęć ust.].

Międzynarodowa Organizacja Pracy definiuje osobę bezrobotną jako „osobę w wieku 15 do 74 lat spełniającą jednocześnie trzy warunki: nie jest osobą pracującą w okresie badanego tygodnia, aktywnie poszukuje zatrudnienia, jest gotowa podjąć pracę w badanym tygodniu lub następnym. Do bezrobotnych zostały zaliczone także osoby, które nie poszukiwały pracy, ponieważ miały pracę zapewnioną i oczekiwały na jej rozpoczęcie przez okres nie dłuższy niż 3 miesiące oraz były gotowe tę pracę podjąć” [GUS 2011].

Słownik PWN określa bezrobocie, jako „zjawisko braku pracy zarobkowej dla osób zdolnych do pracy i gotowych do jej podjęcia na typowych warunkach płacowych występujących w gospodarce” [Encyklopedia PWN 2020].

W skali makroekonomicznej i makrospołecznej wyznacznikiem pojęcia „bezrobocie” jest przedmiotowe i podmiotowe podejście do problemu. „W ujęciu przedmiotowym bezrobocie traktowane jest, jako kategoria analityczna rynku pracy i oznacza niezrealizowaną podaż pracy, będącą rezultatem nierównowagi między podażą siły roboczej (zasobów ludzkich) a popytem na pracę (chłonnością zatrudnieniową gospodarki). W tym rozumieniu, wskazującym wyraźnie na przyczyny zjawiska, bezrobocie jawi się, jako problem ekonomiczny” [Młonek 1999, s. 62]. Jeśli zaś chodzi o kwestię społeczną, „bezrobocie w ujęciu podmiotowym rozpatrywane jest od strony osób dotkniętych klęską i oznacza stan bezczynności zawodowej osób zdolnych do pracy i zgłaszających gotowość do jej podjęcia, dla których podstawą egzystencji są dochody z pracy” [Młonek 1999, s. 62, 63].

W zależności od przyczyn, sposobów pomiaru czy też długości trwania zjawiska możemy wyróżnić szereg rodzajów bezrobocia. Ze względu na okres jego trwania dzielimy bezrobocie na: krótkookresowe (do 3 miesięcy), średniookresowe (od 4 do 6 miesięcy), długookresowe (od 7 do 12 miesięcy), długotrwałe (powyżej 12 miesięcy). Istnieją także inne podziały, jak np. ze względu na liczbę osób zarejestrowanych w urzędach pracy. Do nich należy bezrobocie jawne (obliczane na podstawie liczby osób zarejestrowanych w urzędach pracy) oraz ukryte (dotyczące osób, które nie mają oficjalnego statusu bezrobotnego, nie wpływają na wielkość bezrobocia) [Koral 2004, s. 37]. Uwzględniając procesy transformacji i restrukturyzacji gospodarki możemy sklasyfikować bezrobocie, dostosowane do warunków polskiego rynku pracy i bezrobocia, na podstawie jego przyczyn na:

- **bezrobocie frykcyjne** – związane z relatywnie krótkim (przejściowym) niedopasowaniem podaży do zmieniającego się popytu na pracę. Wynika z potrzeby zmiany

- pracy przez pracownika. Bezrobocie to charakteryzuje krótki czas pomiędzy jedną pracą, a kolejną (nie wpływa na ogólne wskaźniki bezrobocia w Polsce) [Reszke 1999];
- **bezrobocie demograficzne** – wynikające z wchodzenia w wiek produkcyjny wyżu demograficznego z lat 70. i początku lat 80. XX w. [Reszke 1999];
  - **bezrobocie strukturalne** – zbliżone do bezrobocia frykcyjnego, jednak utrzymujące się dłużej i trudniejsze do zniwelowania. W tym przypadku kandydaci nie mają wystarczającego wykształcenia lub kompetencji, aby podjąć pracę [hrproject.com.pl];
  - **bezrobocie koniunkturalne** – nazywane również cyklicznym lub keynesowskim (związane z przejściowo obniżonym popytem na pracę), które wynika z sytuacji gospodarczej w danym kraju lub regionie, jeśli gospodarka znajduje się w fazie recesji – spowolnienia. Bezrobocie koniunkturalne zmniejsza się albo zanika, kiedy sytuacja gospodarcza ulega poprawie [hrproject.com.pl];
  - **bezrobocie technologiczne** – związane z bezrobociem strukturalnym. Jest spowodowane wprowadzaniem nowych technologii. Pracownicy nie posiadają wystarczających umiejętności, aby pracować np. z nowoczesnym sprzętem;
  - **bezrobocie sezonowe** – bezrobocie spowodowane okresową zmiennością warunków klimatycznych i cykli produkcyjnych w niektórych rodzajach działalności gospodarczej, zwłaszcza w rolnictwie [Encyklopedia PWN 2020]. Dotyczy branż i zawodów, które są podatne na zmiany sezonowe (np. prace wakacyjne). Wynikające ze zmieniających się potrzeb rynku na pracowników, widoczne też w budownictwie i przemyśle przetwórczym.
- Istnieją również inne rodzaje bezrobocia [Nowak, Zalega 2015]:
- **bezrobocie klasyczne**, kiedy np. pensje są sztucznie zawyżane i pracodawcy nie są w stanie zatrudniać pracowników;
  - **bezrobocie powszechne**, dotyczące całego kraju i będące zjawiskiem masowym;
  - **bezrobocie lokalne**, dotyczące określonego regionu;
  - **bezrobocie pozorne**, to zjawisko tworzą osoby, które są zarejestrowane jako bezrobotni, ale wykonują pracę zarobkową;
  - **bezrobocie całkowite i częściowe** to całkowity brak zatrudnienia lub praca w niepełnym wymiarze godzin.
- W nowszej literaturze dokonuje się podziału na bezrobocie dobrowolne i przymusowe [Encyklopedia Zarządzania 2023]:
- **bezrobocie dobrowolne** (nazywane też bezrobociem naturalnym) – zaliczają się do niego osoby, które w sytuacji równowagi na rynku pracy po prostu nie chcą podjąć pracy, np. nie szukają dobrych ofert pracy. Płatności państwa realizowane w ramach polityki rynku pracy (podwyższone zasiłki dla bezrobotnych, opieka społeczna i inne zasiłki) powodują brak zainteresowania pracą;
  - **bezrobocie przymusowe** – występuje wtedy, gdy przy danym poziomie płacy realnej pracownicy nie są w stanie znaleźć pracy, mimo gotowości jej podjęcia.

## Skutki bezrobocia

Dotkliwość bezrobocia ujawniają jego negatywne konsekwencje w wielu wymiarach, zarówno życia jednostek, jak i całej społeczności. Skutki bezrobocia możemy podzielić na dwie grupy – związane z konsekwencjami indywidualnymi i społecznymi.

Pierwsze koncentrują się na problemach związanych z funkcjonowaniem psychicznym człowieka bezrobotnego po utracie pracy. Nagła zmiana sytuacji życiowej wiąże się z utratą dochodów, a w związku z tym ze zmianą stylu życia. Jednym z najważniejszych skutków bezrobocia jest permanentny stres, w wielu przypadkach trwający przez cały okres pozostawania bez pracy [Czapiński 2007]. W przypadku utraty pracy pojawia się poczucie izolacji społecznej, objawiające się niskim samopoczuciem, zmniejszeniem liczby kontaktów towarzyskich [Frieske, Popławski 1996]. Do konsekwencji bezrobocia zaliczają się negatywne napięcia i emocje w postaci smutku, przygnębienia, zniechęcenia, zobojętnienia. Towarzyszy temu dyskomfort psychiczny polegający na poczuciu bezsilności, beznadziei. Pojawiają się trudności z koncentracją uwagi [Śmiglin 2006]. Teza, że bezrobocie skutkuje wzrostem patologii społecznej – alkoholizm, narkomania, przestępczość, przemoc itp. tylko częściowo się potwierdzają na podstawie przeprowadzonych badań [Czapiński 2007].

Druga grupa, związana z konsekwencjami społecznymi dotyczy nie tylko osób bezrobotnych, ale też ogółu społeczeństwa. Wyróżnia się tu nierozłącznie powiązane z bezrobociem ubóstwo, które jest czynnikiem wpływającym na pojawienie się biedy. Problem ten pociąga za sobą kolejny skutek w postaci kosztów świadczeń socjalnych, które obciążają budżet państwa. Bezrobocie generuje wydatki w postaci świadczeń zdrowotnych, zasiłków, pośrednictwa pracy, szkoleń, kursów, robót interwencyjnych czy też utrzymania szeregu urzędów pracy i ich obsługi.

Równie ważnym następstwem tego zjawiska jest tzw. dziedziczenie bezrobocia. Fenomen ten widoczny jest szczególnie w społeczeństwie z wysokim wskaźnikiem długotrwale bezrobotnych, w krajach, w których świadczenia socjalne stoją na wysokim poziomie i w związku z czym całe rodziny od lat żyją z zasiłków. Skutki bezrobocia, zarówno indywidualne, jak i społeczne są bardzo kosztowne dla całego społeczeństwa. Istotnym problemem jest także niewykorzystanie potencjału osób zdolnych do pracy.

Podstawowym miernikiem wielkości bezrobocia jest tzw. stopa bezrobocia – czyli stosunek liczby zarejestrowanych bezrobotnych do liczby osób aktywnych zawodowo (łącznie pracujących i bezrobotnych) wyrażony w procentach. Na podstawie tego wskaźnika wiadomo, jaką część zasobów pracy stanowią bezrobotni.

Zadaniem każdego państwa jest walka z bezrobociem, szczególnie tym długotrwałym. Obejmuje ona metody pasywne oraz aktywne. Metody aktywne to sposoby aktywizacji zawodowej, mające zaangażować bezrobotnych do rozwoju kariery, natomiast metody pasywne nie likwidują bezrobocia, mają na celu wspomóc (głównie finansowo) bezrobotnych, są traktowane jako pomoc społeczna [zpe.gov.pl].

Do aktywnych metod walki z bezrobociem zalicza się następujące formy działania:

- **pośrednictwo pracy** – urzędy pracy służą pomocą zarejestrowanym bezrobotnym

w znalezieniu nowej posady, określają profil bezrobotnego i przedstawiają oferty pracy dostosowane do jego kwalifikacji;

- **staże** – staże mogą być płatne lub bezpłatne, pomagają bezrobotnym zdobyć nowe doświadczenie lub podnieść kwalifikacje zawodowe;
- **kursy i szkolenia** – dofinansowane lub organizowane przez urząd pracy;
- **targi pracy** – organizowane przez instytucje państwowe, pozarządowe oraz podmioty prywatne. Kierowane są głównie do młodych ludzi, którzy stoją przed wyborem swojej drogi zawodowej;
- **roboty publiczne** – zatrudnianie osób długotrwale bezrobotnych o niskich kwalifikacjach zawodowych, aby ukazać im plusey z posiadania zatrudnienia oraz zapewnić źródło dochodu.

Pasywnymi formami są:

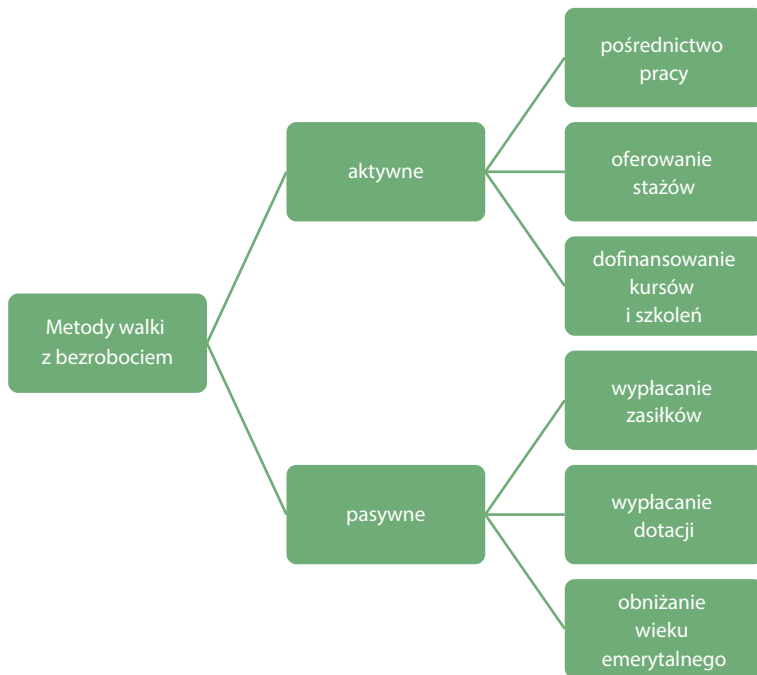
- **dodatki aktywizacyjne** – dodatkowe fundusze przewidziane dla ludzi podejmujących nowe zatrudnienie po okresie bezrobocia;
- **zasilek dla bezrobotnych** – wspomaganie finansowe osób szukających pracy; aby uzyskać zasilek, trzeba spełniać określone warunki;
- **świadczenia pieniężne dla bezrobotnych** – np. świadczenia dla osób opiekujących się osobą zależną lub dzieckiem;
- **dofinansowania firm** – dofinansowania w celu tworzenia nowych miejsc pracy;
- **obniżenie wieku emerytalnego** – ma na celu szybszą wymianę pokoleniową na rynku pracy (ryc. 1).

Nierozłącznie z pojęciem bezrobocia związany jest rynek pracy.

„Rynek pracy – to zbiór zagadnień, form, instytucji związanych z poszukiwaniem zatrudnienia, tworzeniem miejsc pracy oraz relacji między tymi elementami. To także, ekonomiczny, społeczny i polityczny obszar, na którym rozgrywają się wszelkie procesy z zakresu szeroko rozumianego zatrudnienia i bezrobocia” [Encyklopedia PWN 2020].

„Rynek pracy kształtowany jest poprzez podaż pracy oraz popyt na pracę. Podaż pracy to zasób siły roboczej – ogół osób już pracujących bądź poszukujących zatrudnienia za określoną płacę. Popyt na pracę to zgłaszane przez pracodawców zapotrzebowanie na pracę, czyli liczba osób, którą pracodawcy gotowi są zatrudnić oferując określone wynagrodzenie. Najważniejszymi czynnikami wpływającymi na popyt na pracę są koszty i wydajność pracy oraz zapotrzebowanie na dobra i usługi. Popyt na pracę jest więc popytem pochodnym – wynikającym z popytu na produkty lub usługi, do wytworzenia których potrzebna jest praca” [Sedlak&Sedlak 2012].

Badania rynku pracy w Polsce i na świecie prowadzone są według zróżnicowanych kryteriów, które pomagają definiować problemy oraz pozwalają porównywać między sobą rynki pracy na różnych poziomach. Rynek pracy można podzielić ze względu na kilka kryteriów. Jednym z nich jest podział według sektora gospodarki (sektor rolnictwa, leśnictwa, rybołówstwa, przemysłu i budownictwa oraz sektor usług), geografii (rynek lokalny, regionalny, narodowy, transnarodowy, globalny), zawodu, kwalifikacji pracobiorców oraz „rodzaju” pracobiorcy.



Ryc. 1. Metody walki z bezrobociem

Źródło: opracowanie własne

## Programy przeciwdziałające bezrobociu

Zadania państwa w zakresie łagodzenia skutków bezrobocia, zatrudnienia oraz aktywizacji zawodowej bezrobotnych i innych osób poszukujących zatrudnienia określa ustawa z dnia 14 grudnia 1994 r. o zatrudnieniu i przeciwdziałaniu bezrobociu [rozdz. 3, art. 11].

**Specjalne programy przeciwdziałania bezrobociu** wprowadzone zostały ustawą o zatrudnieniu i przeciwdziałaniu bezrobociu [Dz.U. z 1995 r. nr 1, poz.1]. Programy te mogą być organizowane przez urzędy pracy na obszarze jednej lub kilku gmin objętych działaniem jednego Powiatowego Urzędu Pracy (programy lokalne), części lub całości województwa (programy wojewódzkie) oraz kilku województw lub ich części (programy regionalne). Programami specjalnymi mogą być objęci bezrobotni oraz pracownicy będący w okresie wypowiedzenia pracy z przyczyn dotyczących zakładu pracy, którzy są szczególnie zagrożeni długotrwałym bezrobociem oraz jego skutkami. W pierwszej kolejności bezrobotni i osoby poszukujące pracy, w stosunku do których stosowane usługi i instrumenty rynku pracy okazały się niewystarczające do powrotu na rynek pracy bądź utrzymania miejsc pracy. Programem tym mogą być więc objęte osoby, które zaliczane są do tak zwanej „grupy ryzyka” [Dz.U.2009.50.401].

Programy specjalne finansowane są z Funduszu Pracy [rozd. 7, art. 52], którego środki mogą być przeznaczane w szczególności na:

- inspirowanie zatrudnienia osób objętych tym programem poprzez różnego typu dofinansowania ich miejsc pracy lub (i) szkolenia oraz udzielanie pracodawcom korzystnie oprocentowanych pożyczek;
- wspieranie działalności gospodarczej podejmowanej przez osoby objęte programem specjalnym;
- wspieranie instytucji przyczyniających się do aktywizacji bezrobotnych z grup ryzyka.

Chociaż w ostatnich latach warunki na rynku pracy w Unii Europejskiej i prawa pracowników uległy znacznej poprawie, to walka z bezrobociem pozostaje jednym z głównych wyzwań na drodze do osiągnięcia wysokiej jakości miejsc pracy. Unia podejmuje działania w wielu obszarach, takich jak pomaganie młodym ludziom w wejściu na rynek pracy, walka z długotrwałym bezrobociem, podnoszenie kompetencji i wspieranie mobilności pracowników.

Kraje członkowskie ustanowiły w 1997 r. zestaw wspólnych celów dla polityki zatrudnienia mający zwalczać bezrobocie i tworzyć liczniejsze i lepsze miejsca pracy, znany też pod nazwą europejska strategia zatrudnienia. Europejski Fundusz Społeczny (EFS) jest głównym instrumentem finansowym umożliwiającym wspieranie zatrudnienia, poprawę warunków pracy i wyrównanie szans dla wszystkich obywateli UE – zatrudnionych, młodych ludzi lub osób poszukujących pracy.

„Jednym ze środków Wspólnoty do walki z bezrobociem wśród ludzi młodych jest gwarancja, w ramach której państwa członkowskie zobowiązały się, że zagwarantują wszystkim ludziom w wieku do 30 lat dobrej jakości ofertę zatrudnienia, kształcenia ustawicznego, przygotowania zawodowego lub stażu w ciągu czterech miesięcy od utraty pracy lub zakończenia formalnego kształcenia. Wdrożenie gwarancji dla młodzieży jest wspierane przez inwestycje UE, w ramach inicjatywy na rzecz zatrudnienia ludzi młodych” [Parlament Europejski 2020].

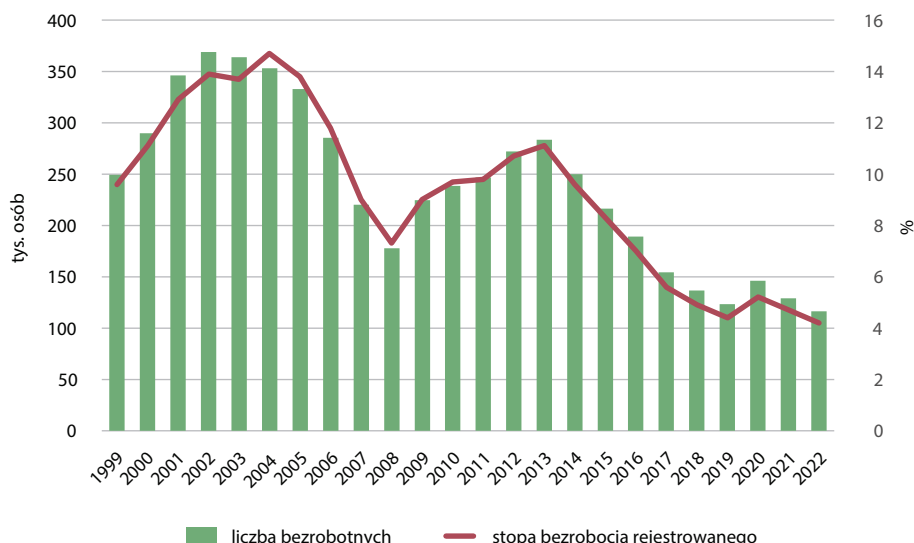
Uruchomiono również europejski sojusz przygotowania zawodowego w celu wspierania „gwarancji dla młodzieży” i poprawy jakości przyuczania do zawodu. Działający od końca 2016 r. Europejski Korpus Solidarności umożliwił młodym ludziom udział w projektach z zakresu wolontariatu lub rozwoju zawodowego – we własnym kraju lub za granicą – które przynosiły korzyści społecznościom w całej Europie do końca 2020 r.

Na potrzeby opracowania skorzystano z danych statystycznych BDL, GUS, statystyk i analiz rynku pracy Wojewódzkiego Urzędu Pracy w Warszawie, informacji ze Strategii Rozwoju Województwa Mazowieckiego do 2030 roku. Innowacyjne Mazowsze oraz Trendów Rozwojowych Mazowsza, 2013.

## Przestrzenny wymiar bezrobocia

### Wielkość i struktura bezrobocia w układzie administracyjnym

W ciągu ostatnich 25 lat zarówno bezwzględna liczba bezrobotnych, jak i stopa bezrobocia rejestrowanego w województwie mazowieckim zdecydowanie zmalała. W latach 1999 do 2002 procesy restrukturyzacyjne w niektórych sektorach gospodarki oraz spowolnienie gospodarki przyczyniły się do znacznego wzrostu bezrobotnych (o ok. 1/3). Od 2003 r. do 2008 liczba bezrobotnych sukcesywnie spadała, co było efektem wyraźnej poprawy sytuacji na rynku pracy w tym okresie. Po 2008 r. nastąpił ponowny wzrost liczby bezrobotnych i stopy bezrobocia rejestrowanego, a tendencja wzrostowa utrzymywała się do 2013. W odniesieniu do lat poprzednich, już od 2014 r., mieliśmy do czynienia z regularnym spadkiem bezrobocia. Pojawienie się w Polsce wirusa SARS-CoV-2, ogłoszenie stanu epidemii w marcu 2020 r. i jednocześnie podjęcie działań mających na celu ochronę zdrowia i życia obywateli poskutkowało zaburzeniem dotychczasowych trendów na rynku pracy. Z publikacji GUS wynika, że w 2020 r. wzrosła liczba bezrobotnych i nastąpił wzrost stopy bezrobocia rejestrowanego. Był to jednak chwilowy wzrost i już w 2022 r. wskaźniki spadły poniżej poziomu z 2019 (ryc. 2).



Ryc. 2. Liczba zarejestrowanych bezrobotnych w latach i stopa bezrobocia rejestrowanego w latach 1999–2022 w województwie mazowieckim

Źródło: opracowanie własne na podstawie BDL, GUS, stan na 31.12.2022

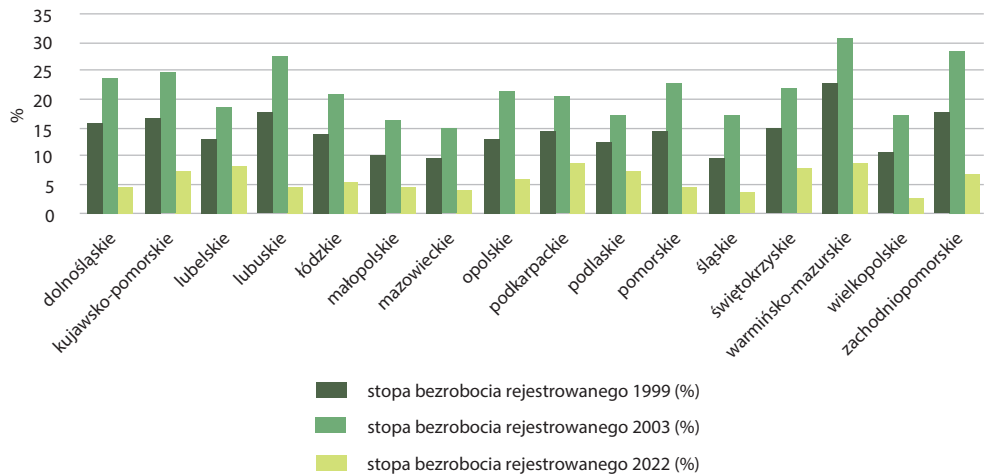
W skali całego kraju, ale i województw, występują ogromne różnice pod względem bezrobocia. Wskaźnik stopy bezrobocia rejestrowanego w województwie mazowieckim w grudniu 2022 r. wynosił 4,2% (w kraju 5,2%) i plasował województwo na trzecim miejscu w kraju po województwie wielkopolskim (2,9%) i śląskim (3,7%). Najwyższą stopę bezrobocia wykazywały województwa: podkarpackie (8,8%), warmińsko-mazurskie (8,7%)



i lubelskie (8,1%). W 1999 r. stopa bezrobocia rejestrowanego w województwie mazowieckim wynosiła 9,6% i była najniższa w kraju, przed województwem śląskim (9,9%) i małopolskim (10,3%). Najwyższą stopą bezrobocia odnotowały województwa: warmińsko-mazurskie (22,8%), zachodniopomorskie (17,5%), lubuskie (17,5%) [BDL, GUS 2023]. Rok 2003 był rokiem z rekordową stopą bezrobocia rejestrowanego, we wszystkich województwach. Województwo mazowieckie wciąż utrzymywało pierwszą pozycję w kraju z najniższym wskaźnikiem na poziomie 15,1% (jednak na przestrzeni 25 lat była to najwyższa wartość), dwukrotnie mniejszym niż w województwie warmińsko-mazurskim – 30,6% (ryc. 3).

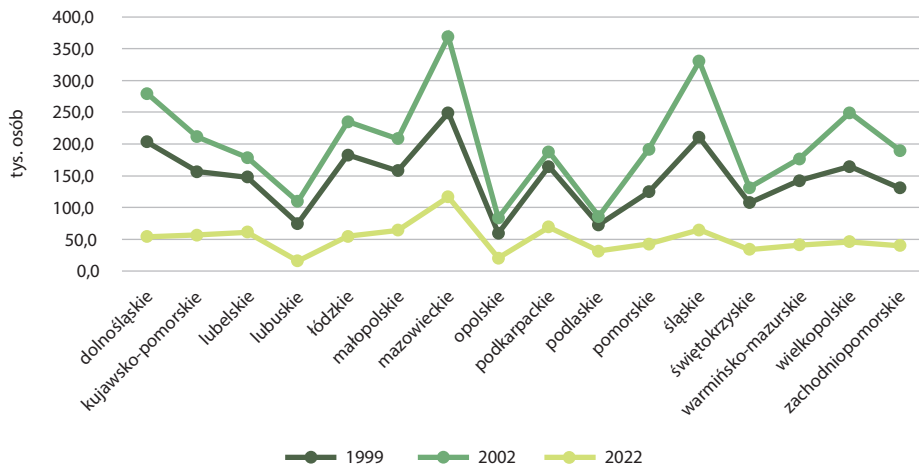
Dysproporcja w 1999 r. między najwyższą a najniższą stopą bezrobocia wynosiła 13,2 p.p. (mazowieckie – warmińsko-mazurskie), w 2022 – 5,9 p.p. (wielkopolskie – podkarpackie).

Chociaż województwo mazowieckie charakteryzuje się jedną z najniższych stóp bezrobocia, to jednak zarejestrowano w nim najwięcej osób bezrobotnych. Wynika to ze względu na najwyższą liczbę mieszkańców wśród województw (ryc. 4). Rzeczywistą sytuację bezrobocia odzwierciedla wyrażony w procentach stosunek liczby bezrobotnych do osób aktywnych zawodowo, czyli stopa bezrobocia (ryc. 3).



Ryc. 3. Stopa bezrobocia rejestrowanego w latach 1999, 2003 i 2022 w poszczególnych województwach

Źródło: opracowanie własne na podstawie BDL, GUS, stan na 31.12.2022



Ryc. 4. Liczba bezrobotnych w latach 1999, 2002 i 2022 w poszczególnych województwach

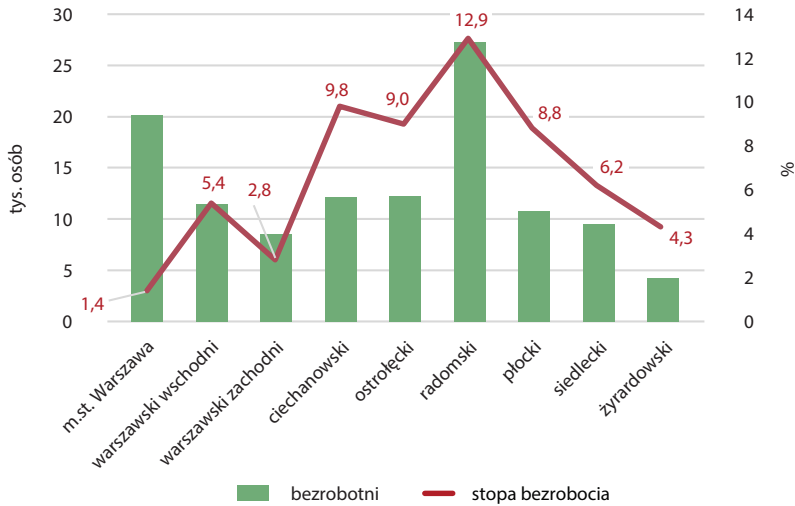
Źródło: opracowanie własne na podstawie BDL, GUS, stan na 31.12.2022

Rozkład przestrzenny wskaźnika stopy bezrobocia wyraźnie odzwierciedla znaczące wewnętrzne zróżnicowanie społeczno-gospodarcze w województwie. Według danych statystycznych GUS, z końcem 2022 r. wśród podregionów (NUTS 3) najniższą stopę bezrobocia zarejestrowano w m.st. Warszawa, wynosiła ona 1,4%. W podregionie warszawskim zachodnim 2,8%, w żyrardowskim 4,3%, w warszawskim wschodnim 5,4%, w podregionie siedleckim 6,2%, w podregionie płockim 8,8%, w podregionie ostrołęckim 9,0%, w podregionie ciechanowskim 9,8% i na końcu z najwyższą stopą bezrobocia dla całego województwa mazowieckiego – w podregionie radomskim 12,9%. Najwyższe bezrobocie zanotowano w powiecie szydłowieckim (25,1%), który jest jednym z powiatów podregionu radomskiego.

W miastach na prawach powiatu, poza stołecznym, stopa bezrobocia rejestrowanego wynosiła: Siedlce – 3,9%, Płock – 5,8%, Ostrołęka – 7,5%, Radom – 9,2%. W miastach tych nastąpił spadek stopy bezrobocia poniżej wartości z 2019 r. (w Siedlcach pozostał na poziomie z 2019). Stopa bezrobocia zmalała w ciągu 2022 r. we wszystkich powiatach województwa, osiągając wartości zbliżone do tych z 2019, czyli okresu sprzed pandemii [BDL, GUS 2023].

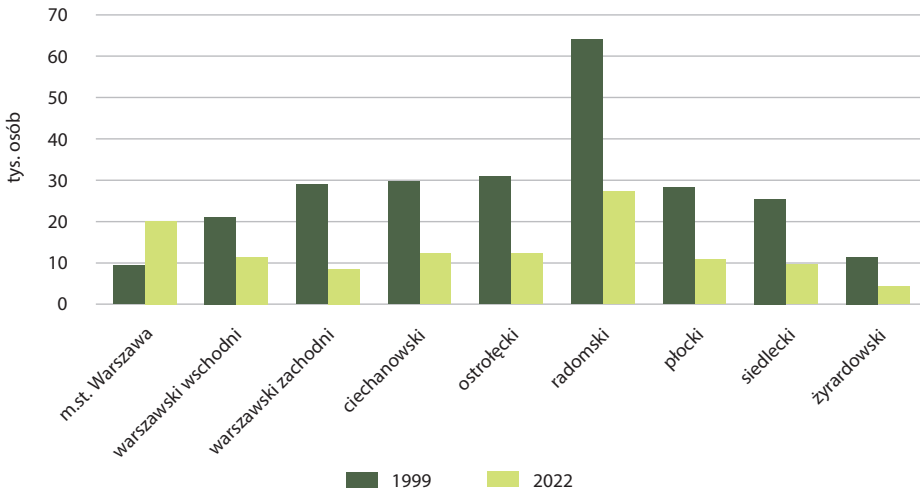
Największą bezwzględną liczbę bezrobotnych odnotowano w końcu 2022 r. w podregionie radomskim (27 267 osób) oraz w m.st. Warszawa (20 172 osoby), co jednak w stosunku do liczby mieszkańców nie jest dużym odsetkiem (ryc. 5).

Relatywnie niski odsetek osób pozostających bez pracy występuje w całym regionie warszawskim, natomiast zdecydowanie najwyższe poziomy stopy bezrobocia notowane są w południowej części województwa (powiaty: szydłowiecki, radomski, przysuski i m. Radom) (ryc. 6, 7).



Ryc. 5. Bezwzględna liczba bezrobotnych i stopa bezrobocia rejestrowanego w 2022 r. w podregionach województwa mazowieckiego

Źródło: opracowanie własne na podstawie BDL, GUS, stan na 31.12.2022

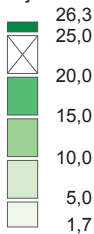


Ryc. 6. Liczba zarejestrowanych bezrobotnych w latach 1999 i 2022 w podregionach województwa mazowieckiego

Źródło: opracowanie własne na podstawie BDL, GUS, stan na 31.12.2022



Stopa bezrobocia rejestrowanego (%), 2022



Granice

- regionów NUTS 2
- podregionów NUTS 3
- powiatów

Ryc. 7. Stopa bezrobocia rejestrowanego w 2022 r. w województwie mazowieckim

Źródło: opracowanie MBPR na podstawie danych GUS

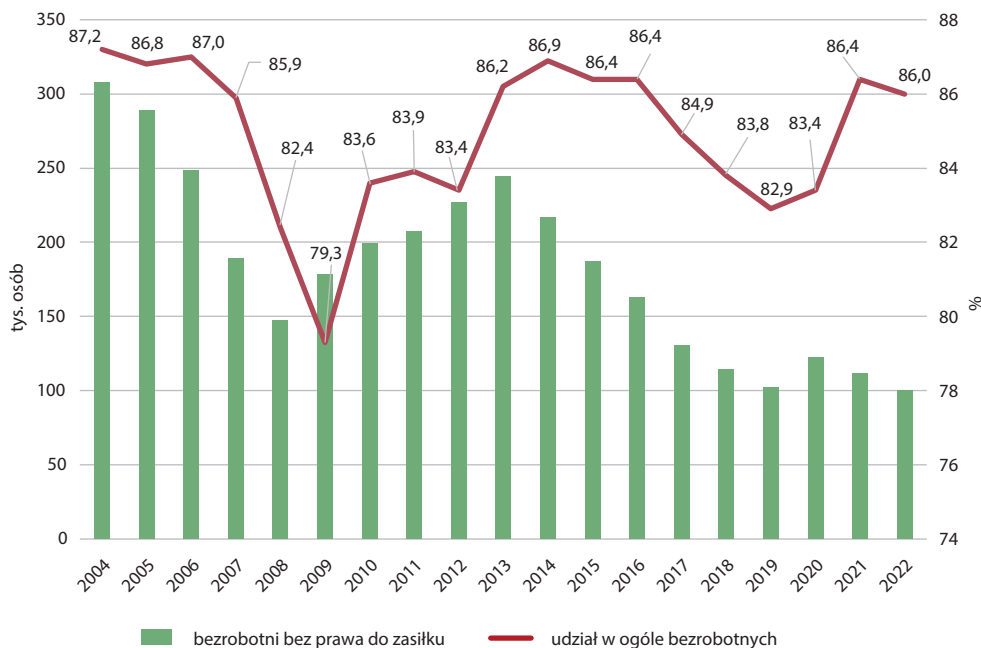
## Struktura bezrobocia

Sytuacja osób bezrobotnych jest zróżnicowana ze względu na szereg czynników, wśród których można wyróżnić prawo do wsparcia, wiek, wykształcenie, poziom kwalifikacji czy też okres pozostawania bez pracy.

### Bezrobotni bez prawa do zasiłku

Zasiłek jest świadczeniem dla bezrobotnego, który z definicji jest osobą bez żadnego przychodu bądź mającą przychód miesięczny w wysokości nieprzekraczającej połowy minimalnego wynagrodzenia [www.infor.pl]. Istnieją sytuacje, w których bezrobotnemu odmawia się prawa do zasiłku. Dzieje się tak m.in. wtedy, gdy bezrobotny w okresie 6 miesięcy przed zarejestrowaniem w powiatowym urzędzie pracy rozwiązał stosunek pracy lub stosunek służbowy za wypowiedzeniem albo na mocy porozumienia stron, bądź też odbywa płatną praktykę absolwencką. Przepisy stanowią, że bezrobotny nie otrzyma zasiłku również w przypadku, gdy odmówił bez uzasadnionej przyczyny przyjęcia propozycji odpowiedniego zatrudnienia, innej pracy zarobkowej, szkolenia, stażu, przygotowania zawodowego dorosłych, wykonywania prac interwencyjnych, robót publicznych, poddania się badaniom lekarskim lub psychologicznym, mającym na celu ustalenie zdolności do pracy lub udziału w innej formie pomocy określonej w ustawie lub po skierowaniu nie podjął szkolenia, przygotowania zawodowego dorosłych, stażu, wykonywania prac lub innej formy pomocy określonej w ustawie [Dz.U.2008.69.415]. Gdy osoba bez pracy nie spełnia kryteriów pozwalających na skorzystanie z zasiłku dla bezrobotnego – nie może starać się o status bezrobotnego. Posiadanie statusu bezrobotnego bez prawa do zasiłku pozwala jednak osobie bezrobotnej korzystać z darmowej opieki zdrowotnej, konsultacji z zakresu pośrednictwa pracy, uczestnictwa w programach aktywizacyjnych.

Większość bezrobotnych w województwie mazowieckim, jak i w kraju, nie ma prawa do pobierania zasiłku. W województwie mazowieckim w 2022 r. ok. 86% bezrobotnych nie posiadało prawa do zasiłku. W latach 2004–2022 odsetek osób bez prawa do zasiłku mieścił się w przedziale 79–87% (ryc. 8). Zróżnicowanie liczby bezrobotnych bez prawa do zasiłku odzwierciedlało rozmieszczenie bezrobotnych w powiatach województwa mazowieckiego. Udział bezrobotnych bez prawa do zasiłku w m. Płock i w powiatach: białobrzeskim, ostrowskim i nowodworskim przekraczał 90% w ogóle bezrobotnych, (odpowiednio 92,2; 92,0; 90,5; 90,2;) i występowała tu najtrudniejsza sytuacja. Powiat sochaczewski, jako jedyny wykazywał poziom poniżej 80% (78,2%). W pozostałych powiatach udział bezrobotnych bez prawa do zasiłku w ogóle bezrobotnych oscylował w granicach 80–90%.



Ryc. 8. Liczba zarejestrowanych bezrobotnych bez prawa do zasiłku i ich udział w ogóle bezrobotnych latach 2004–2022 w województwie mazowieckim

Źródło: opracowanie własne na podstawie BDL, GUS, stan na 31.12.2022

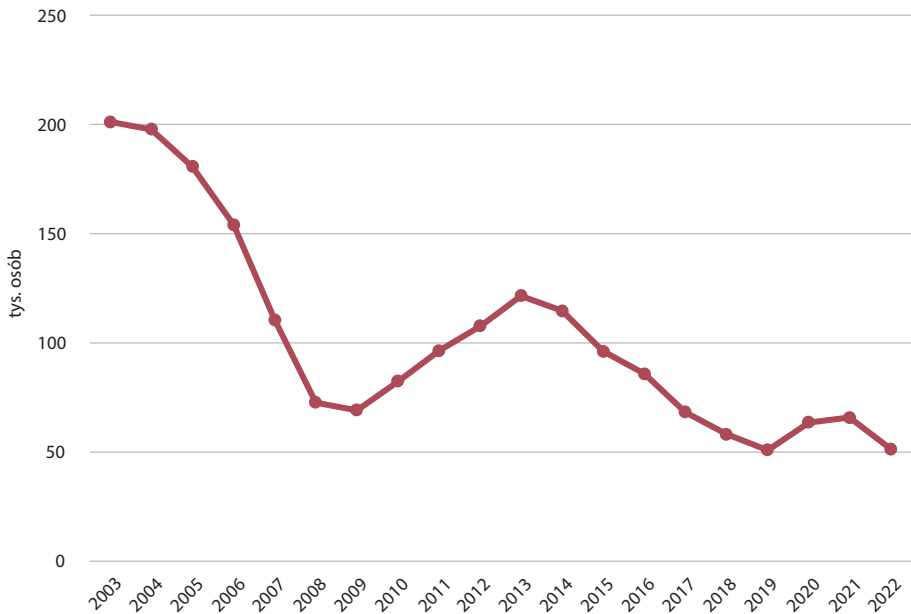
## Długotrwałe bezrobotni

„Bezrobotnym długotrwałe – oznacza się bezrobotnego pozostającego w rejestrze powiatowego urzędu pracy łącznie przez okres ponad 12 miesięcy w okresie ostatnich 2 lat, z wyłączeniem okresów odbywania stażu i przygotowania zawodowego dorosłych” [Dz.U.2022.0.690]. Bezrobotnym długotrwałe według BAEL (Badanie Aktywności Ekonomicznej Ludności GUS) jest osoba poszukująca pracy przez okres 13 miesięcy i dłużej. Eurostat definiuje długotrwałe bezrobocie (*long-term unemployment*) jako poszukiwanie zatrudnienia przez okres 12 miesięcy i więcej. Wskaźnik bezrobocia długotrwałego mierzy udział bezrobotnych poszukujących pracy, przez co najmniej 12 miesięcy w populacji aktywnej zawodowo w wieku od 15 do 74 lat.

Najbardziej szkodliwym dla gospodarki rodzajem bezrobocia, jest bezrobocie długookresowe. Stanowi istotny problem gospodarczy, skutkujący wykluczeniem społecznym, dezaktualizacją posiadanego kapitału ludzkiego oraz licznymi konsekwencjami dotyczącymi zarówno samych bezrobotnych, jak i całą gospodarke.

Długotrwałe pozostawanie bez pracy często stanowi obciążenie psychiczne, prowadzące do obniżenia poczucia własnej wartości i samooceny. Depresja, niezadowolenie

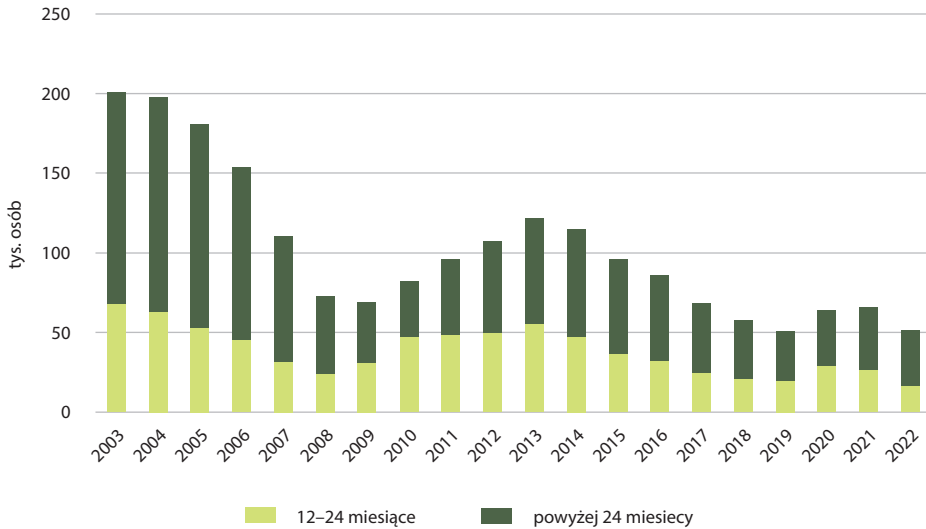
z życia, bezradność, bezsilność, frustracja i rozczarowanie, to uczucia towarzyszące pozostającym bez pracy [Drela 2015, s. 136–138; Kaczmarczyk 2016, s. 49; Majchrzak (red.) 2012, s. 266]. Z upływem czasu coraz trudniej znaleźć i utrzymać zatrudnienie. Długotrwale bezrobotni „wypadają” na dobre z rynku pracy, stają się również niestety mniej atrakcyjni dla potencjalnych pracodawców. Doświadczenie pokazuje też, że prawdopodobieństwo znalezienia pracy maleje wraz z upływem czasu pozostawania w rejestrach bezrobotnych.



Ryc. 9. Liczba długotrwale bezrobotnych w latach 2003–2022 w województwie mazowieckim  
Źródło: opracowanie własne na podstawie BDL, GUS, stan na 31.12.2022

Liczba długotrwale bezrobotnych w latach 2003–2022 w województwie mazowieckim zdecydowanie spadła i w 2022 r. w stosunku do 2003 była niemal czterokrotnie mniejsza. Spadek ogólnej liczby długotrwale bezrobotnych zaobserwowano już w 2004 r. i utrzymywał się do przełomu 2008/2009, po czym nastąpił wzrost, osiągając w 2013 r. poziom 121,6 tys. bezrobotnych. Od 2014 r. następował sukcesywny spadek (ryc. 9, 10).

Przestrzenne zróżnicowanie liczby długotrwale bezrobotnych zarówno w województwie, jak i w poszczególnych powiatach odzwierciedla rozmieszczenie ogółu bezrobotnych. Największy udział długotrwale bezrobotnych (pozostających bez pracy powyżej 12 miesięcy) w ogóle bezrobotnych w województwie mazowieckim występował w latach 2003–2007 oraz w 2021 r. i przekraczał 50%, najmniejszy występował w latach 2009–2012 i utrzymywał się na poziomie od 30% do 39%. W pozostałych latach oscylowały w granicach 40–49%.



Ryc. 10. Liczba długotrwale bezrobotnych wg czasu pozostawania bez pracy w okresie 12–24 miesięcy i powyżej 24 miesięcy w latach 2003–2022 w województwie mazowieckim  
 Źródło: opracowanie własne na podstawie BDL, GUS, stan na 31.12.2022



Ryc. 11. Udział bezrobotnych pozostających bez pracy w okresie 12–24 miesięcy i powyżej 24 miesięcy w ogóle długotrwale bezrobotnych w latach 2003–2022 w województwie mazowieckim  
 Źródło: opracowanie własne na podstawie BDL, GUS, stan na 31.12.2022



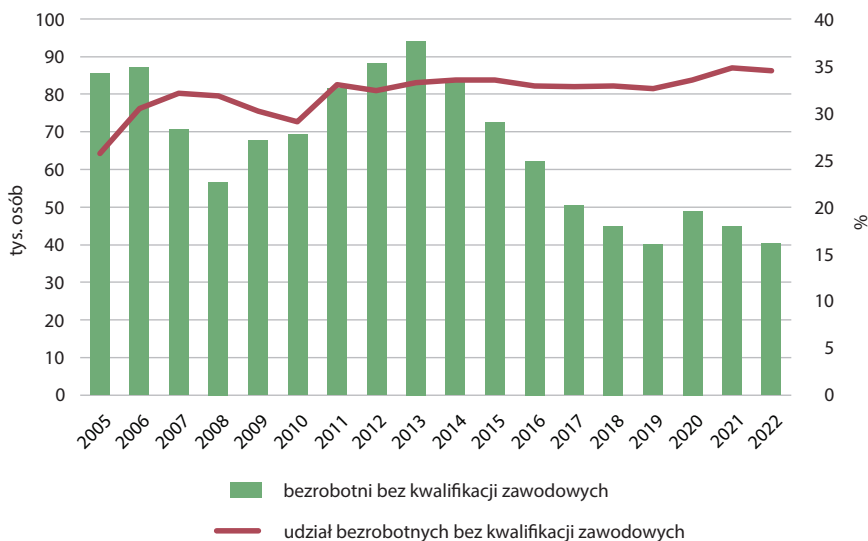
Długotrwale bezrobotnych możemy sklasyfikować na tych pozostających bez pracy w okresie 12 do 24 miesięcy i tych niepracujących powyżej 24 miesięcy. Udział długotrwale bezrobotnych pozostających bez pracy powyżej 24 miesięcy zdecydowanie przewyższa (od 53,5 do 71,3%) bezrobotnych bez pracy w okresie 12–24 miesięcy. Jedynie w latach 2010 i 2011 wykazała odwrotną tendencję, gdzie bezrobotni pozostający bez pracy powyżej 24 miesięcy stanowili mniejszość (42,3–49,2%) (ryc. 11).

W 2022 r. największy udział długotrwale bezrobotnych (pozostających bez pracy powyżej 12 miesięcy), przekraczający 50% w ogóle bezrobotnych w poszczególnych powiatach województwa mazowieckiego, wykazywały powiaty: pułtuski (56,3%), żyrardowski (56,1%), przysuski (55,4%), szydłowiecki (54,2%), makowski (52,8%), garwoliński (51,9%), m. Płock (51,1%), ostrowski (50,3%). Najmniejszy udział analizowanej grupy dotyczył powiatu – sochaczewskiego (13%), wyszkowskiego (15,5%), grójeckiego (26,6%).

## Bezrobotni bez kwalifikacji zawodowych

Bezrobotni bez kwalifikacji zawodowych stanowią grupę, dla której wyjątkowo trudne jest wejście na rynek pracy. Zgodnie z ustawą o promocji zatrudnienia i instytucjach rynku pracy [Dz.U. 2022.0.690, art. 2. katalog pojęć ust.] „osobą bezrobotną bez kwalifikacji zawodowych jest bezrobotny nieposiadający kwalifikacji do wykonywania jakiegokolwiek zawodu poświadczonego dyplomem, świadectwem lub innym dokumentem uprawniającym do wykonywania zawodu”.

Na rycinie 12 przedstawiono analizowaną grupę bezrobotnych w województwie mazowieckim w latach 2005–2022 na tle bezrobotnych ogółem. Największy udział bezrobotnych bez kwalifikacji w ogóle bezrobotnych wykazywały lata 2021 i 2022 i wynosiły odpowiednio 34,8%; 34,5%. Najmniejszy udział tej grupy występował w 2005 r. – 25,7% i 2010 – 29,1%. Udział tego typu bezrobotnych w ogóle bezrobotnych w województwie mazowieckim był mało zróżnicowany i w pozostałych latach oscylował w granicach 30–33,5%. Pomimo spadku bezrobocia ogółem, udział bezrobotnych bez kwalifikacji utrzymuje się mniej więcej na tym samym poziomie, czyli ok. 33%. Wynika z tego, że co trzeci bezrobotny nie ma żadnych kwalifikacji zawodowych.



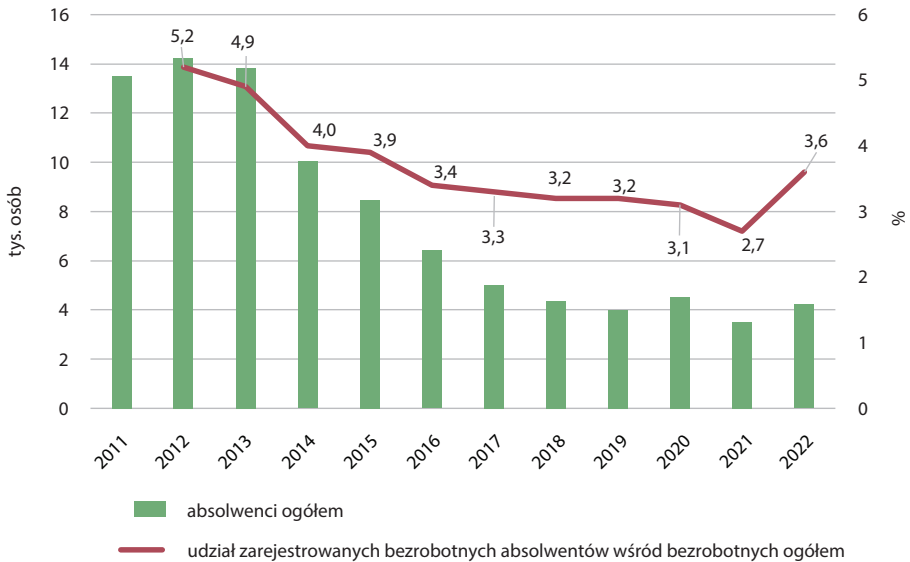
Ryc. 12. Liczba bezrobotnych bez kwalifikacji zawodowych i ich udział w ogóle bezrobotnych w latach 2005–2022 w województwie mazowieckim

Źródło: opracowanie własne na podstawie BDL, GUS, stan na 31.12.2022

## Bezrobotni absolwenci

Za absolwenta uznaje się osobę w wieku 15–30 lat, która ukończyła szkołę w okresie ostatnich 12 miesięcy przed badaniem i nie kontynuuje nauki [Monitor Polski 2012]. Bezrobotny absolwent to osoba zarejestrowana w powiatowym urzędzie pracy w okresie do roku od dnia ukończenia nauki, określonego w dyplomie, świadectwie lub innym dokumencie potwierdzającym ukończenie nauki w szkole, kursów zawodowych trwających co najmniej dwa lata lub nabycie uprawnień do wykonywania zawodu przez niepełnosprawnych. Młodzież jest grupą szczególnie zagrożoną bezrobociem. Brak doświadczenia zawodowego i stażu pracy nie ułatwia startu na rynku pracy. Istotnym czynnikiem determinującym start zawodowy jest poziom wykształcenia. Największy procent wśród bezrobotnych ogółem zajmują osoby z wykształceniem średnim ogólnokształcącym i policealnym.

Całkowita liczba bezrobotnych absolwentów, jak i ich udział w ogólnej liczbie bezrobotnych z roku na rok wykazywał tendencję spadkową, niestety w 2022 r. nastąpił nagły wzrost ww. wskaźnika (w przedziale od 0,9 do 2,6 p.p.) (ryc. 13). Mimo przyrostu wskaźnika w 2022 r., w stosunku do 2012 udział bezrobotnych absolwentów w udziale ogółem bezrobotnych był niższy (od 0,6 do 2,6 p.p.). Najmniejszy udział bezrobotnych absolwentów w latach 2012 i 2022 należał do regionu warszawskiego stołecznego i wynosił odpowiednio (3,9%; 2,2%), następnie zachodniopomorskiego (4,3%; 2,9%), dolnośląskiego (4,6%; 3,3%), łódzkiego (5,0%; 3,6%). Największy występował w małopolskim (8,4%; 6,3%) i wielkopolskim (7,4%; 6,2%).



Ryc. 13. Liczba zarejestrowanych bezrobotnych absolwentów i ich udział w ogóle bezrobotnych w latach 2011–2022 w województwie mazowieckim

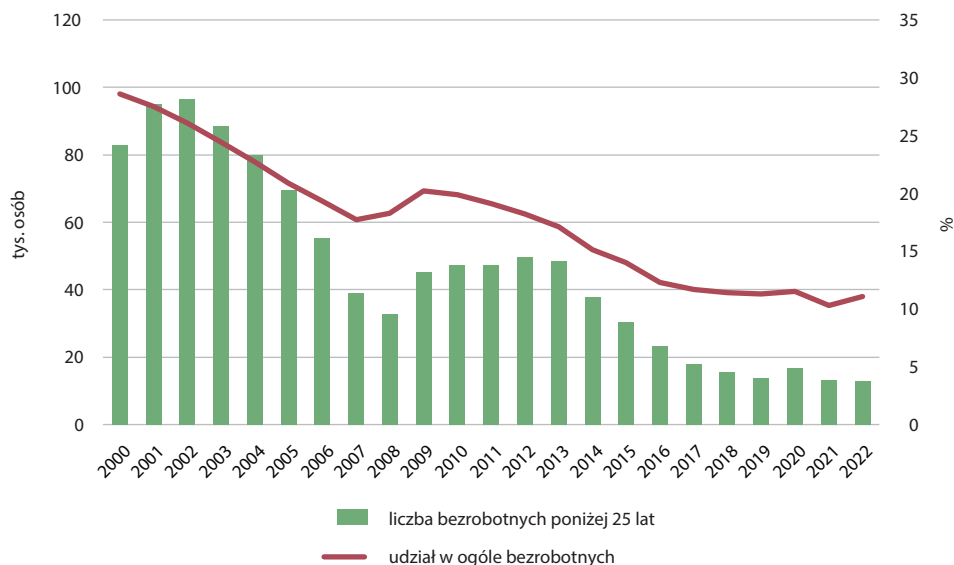
Źródło: opracowanie własne na podstawie BDL, GUS, stan na 31.12.2022

Zarówno całkowita liczba bezrobotnych absolwentów, jak udział ww. grupy w ogóle bezrobotnych jest stosunkowo niewielki. W poszczególnych powiatach liczebność tej grupy waha się od 23 osób (powiat grodziski) do 305 w m.st. Warszawa i powiecie radomskim. Najmniejszy udział tej grupy w ogóle bezrobotnych (2022) odnotowano w Warszawie i powiecie pruszkowskim po 1,5% oraz 1,7% w powiecie legionowskim. Najwyższy udział tego wskaźnika wykazywały powiaty: wyszkowski – 9,7%, białobrzeski – 8,3%, zwolenński – 7,5%.

## Bezrobotni w wieku do 25 lat i w wieku 55 i więcej

Według ustawy z dnia 20 kwietnia 2004 r. o promocji zatrudnienia i instytucjach rynku pracy [Dz.U. 2022.0.690] zarówno bezrobotni w wieku do 25, jak i osoby w wieku 55 i więcej lat stanowią grupę będącą w szczególnej sytuacji na rynku pracy. „Bezrobotny do 25 roku życia to taki bezrobotny, który do dnia zastosowania wobec niego usług lub instrumentów rynku pracy nie ukończył 25 roku życia. Bezrobotny powyżej 50 roku życia – to bezrobotny, który w dniu zastosowania wobec niego usług lub instrumentów rynku pracy ukończył co najmniej 50 rok życia” [Dz.U. 2022.0.690]. Do grupy pierwszej zaliczają się osoby kończące edukację i wkraczające na rynek pracy, niemogące wykazać się doświadczeniem zawodowym, do drugiej osoby starsze, uważane za nieprzygotowane w największym stopniu do dynamicznie zmieniających się wymagań rynku pracy, słabo przygotowane technologicznie i najmniej mobilne.

Udział zarejestrowanych bezrobotnych w wieku do 25 lat w ogóle bezrobotnych w latach 2000–2022 w województwie mazowieckim wykazuje tendencję spadkową, w przeciwieństwie do grupy 55+, która z roku na roku wykazuje tendencję wzrostową.

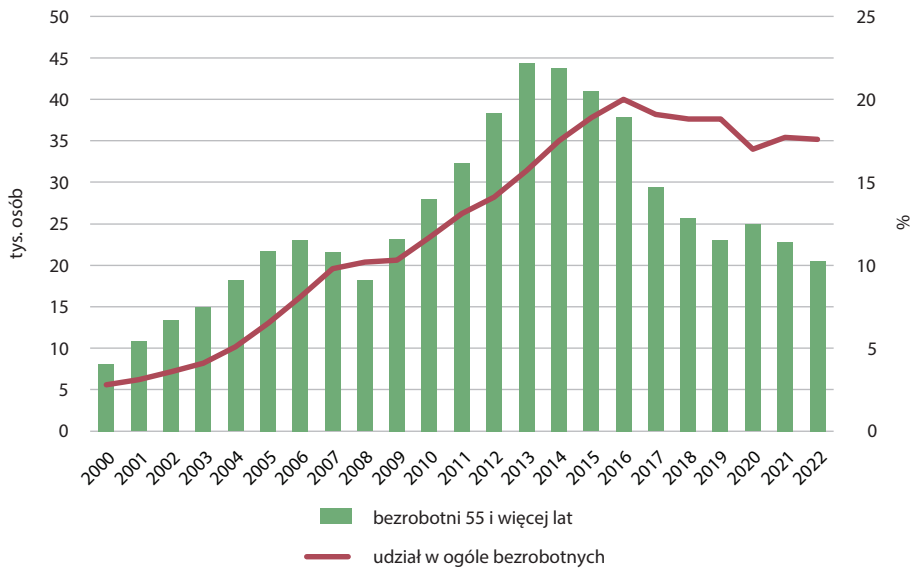


Ryc. 14. Liczba zarejestrowanych bezrobotnych w wieku poniżej 25 lat i ich udział w ogóle bezrobotnych w latach 2000–2022 w województwie mazowieckim

Źródło: opracowanie własne na podstawie BDL, GUS, stan na 31.12.2022

Na podstawie analizy danych (ryc. 14) możemy zauważyć, że najwięcej bezrobotnych w omawianej grupie poniżej 25 roku życia było zarejestrowanych w latach 2000–2004 i przekraczało próg 80 tysięcy. Od 2013 r. następuje sukcesywny spadek liczby bezrobotnych tej grupy i ich udziału w liczbie ogółu bezrobotnych.

Odwrotną sytuację możemy zauważyć przeprowadzając analizę danych (ryc. 15) dotyczącą zarejestrowanych bezrobotnych w wieku 55 i więcej. Ich liczba do 2013 r. mocno wzrastała i w stosunku do 2000 zwiększyła się ponad pięciokrotnie. Od 2014 r. następuje spadek liczby bezrobotnych grupy 55+, natomiast ich udział w grupie bezrobotnych ogółem w województwie utrzymuje się na poziomie 17,5–20%.



Ryc. 15. Liczba zarejestrowanych bezrobotnych w wieku 55 lat i więcej i ich udział w ogóle bezrobotnych w latach 2000–2022 w województwie mazowieckim

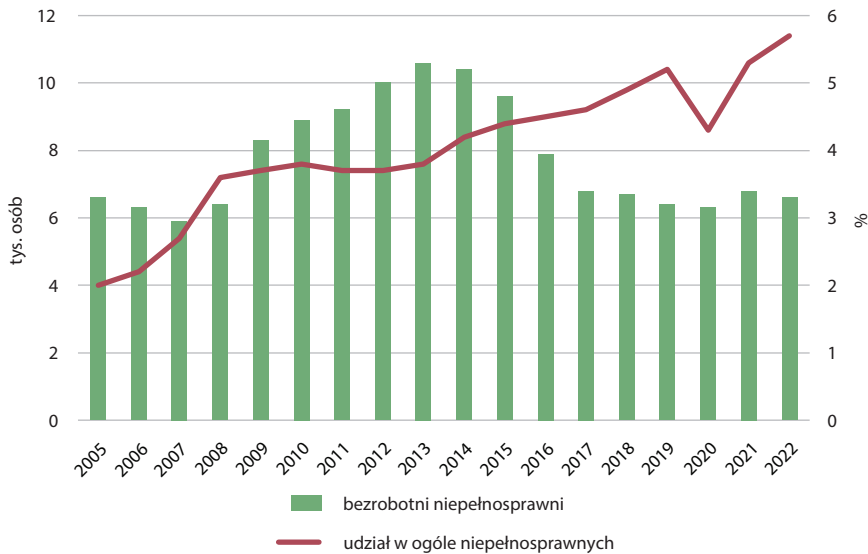
Źródło: opracowanie własne na podstawie BDL, GUS, stan na 31.12.2022

## Bezrobotne osoby z niepełnosprawnością

„Do osób bezrobotnych należy zaliczyć osoby z niepełnosprawnością zdolne i gotowe do podjęcia zatrudnienia, co najmniej w połowie tego wymiaru czasu pracy, nieuczące się w szkole, z wyjątkiem szkół dla dorosłych (lub przystępujące do egzaminu eksternistycznego z zakresu tej szkoły) lub szkół wyższych w systemie studiów niestacjonarnych, oraz poszukujące zatrudnienia, z dodatkowymi wyłączeniami dotyczącymi źródeł, zapisanymi w ustawie” [Dodatkowe wyjaśnienia...]<sup>1</sup>.

Na podstawie dostępnych danych z okresu od 2005 do 2022 r. możemy zaobserwować, że liczba zarejestrowanych bezrobotnych z niepełnosprawnością od 2008 r. do 2013 sukcesywnie rosła, by od 2014 r. systematycznie spadać. Rok, w którym wystąpiła epidemia SARS-CoV-2 i związane z nią restrykcje przyczyniły się do niewielkiego wzrostu liczby analizowanej grupy. Niekorzystne tendencje zaobserwowano natomiast w udziale bezrobotnych z niepełnosprawnością w ogóle bezrobotnych. Od 2013 r. udział osób z niepełnosprawnością w ogóle bezrobotnych rośnie i w 2022 r. osiągnął wskaźnik 5,7% (wzrost o 1,95 p.p.) (ryc. 16).

<sup>1</sup> Ustawa z dnia 20 kwietnia 2004 r. o promocji zatrudnienia i instytucjach rynku pracy (Dz.U. z 2023 poz. 735).



Ryc. 16. Osoby bezrobotne z niepełnosprawnością i ich udział w ogóle bezrobotnych w latach 2005–2022 w województwie mazowieckim

Źródło: opracowanie własne na podstawie BDL, GUS, stan na 31.12.2022

## Podsumowanie

Przeprowadzona analiza pozwala na sformułowanie następujących wniosków.

W okresie 1999–2022 na obszarze województwa mazowieckiego występowało duże zróżnicowanie liczby bezrobotnych ogółem oraz wskaźnika stopy bezrobocia. Przeanalizowane dane wykazują, że w badanym okresie mieliśmy do czynienia ze skokowym wzrostem bezrobocia w latach 1999–2002, 2009–2013 oraz w 2020 r. i dynamicznym spadkiem w latach 2003–2008, 2014–2019 oraz w okresie popandemicznym po 2021 r.

Przyczyną wzrostu bezrobocia w latach 1999–2002 było:

- spowolnienie tempa wzrostu gospodarczego;
- procesy restrukturyzacyjne w niektórych sektorach gospodarki – co skutkowało zmniejszeniem zatrudnienia;
- wyż demograficzny;
- napływ do urzędów pracy osób pracujących w tzw. „szarej strefie”;
- wygaszanie zobowiązań zawartych w umowach prywatyzacyjnych z połowy lat 90. XX w.

Możliwymi przyczynami wzrostu bezrobocia w latach 2008–2013 było:

- niedopasowanie kwalifikacji pracowników do potrzeb rynku;
- wzrost płacy minimalnej;
- działalność związków zawodowych;

- kryzys finansowy m.in w Niemczech;
- zwiększenie składki rentowej.

Przyczyną wzrostu bezrobocia 2020–2021 była:

- Epidemia SARS-CoV-2 i związane z tym restrykcje.

Podłożem spadku bezrobocia w latach 2004–2008 był:

- powrót na legalny rynek osób zarejestrowanych w urzędach jako bezrobotni – „szara strefa”;
- wysoki wzrost gospodarczy;
- wzrost wydatków na aktywne programy rynku pracy;
- wzrost zainteresowania podejmowaniem własnej działalności m.in. przez osoby bezrobotne;
- wykorzystywanie środków z Funduszy UE;
- rozwój edukacji,
- emigracja Polaków (m.in dzięki wstąpieniu do UE) [Wojnar 2012].

Czynniki sprawcze spadku bezrobocia w latach 2014–2019:

- jedną z przyczyn spadku liczby bezrobotnych w 2014 r. w stosunku do 2013 było ożywienie gospodarcze, znalazło to wyraz w wyższej dynamice wzrostu PKB;
- poprawa sytuacji gospodarczej wpłynęła na wzrost liczby ofert pracy w skali roku;
- spory odsetek wyemigrował zarobkowo, np. do Wielkiej Brytanii czy Niemiec.

Wśród czynników najsilniej oddziałujących na rynek pracy w województwie mazowieckim wskazywane są:

- zatrudnianie cudzoziemców (na gotowość do pracy w wyższym wymiarze godzinowym, inny poziom wynagradzania);
- kwalifikacje i doświadczenie (poszukiwanie osób z doświadczeniem, kwalifikacjami);
- udział szarej strefy w rynku pracy – utrwalanie się pewnych postaw wśród osób funkcjonujących w szarej strefie (utrzymanie świadczeń społecznych czy ubezpieczenia, praca bez umowy, praca za wynagrodzenie, które nie wpłynęło na pozbawienie pomocy socjalnej);
- warunki pracy – jakość zarządzania, nieelastyczny czas pracy, tempo pracy (np. praca na akord), pracę zmianową, wymóg prowadzenia działalności gospodarczej;
- luka pokoleniowa (brak kształcenia w danych zawodach/brak chętnych do kształcenia, niskie wynagrodzenia oferowane w zawodach w przeszłości);
- postawy osób młodych wchodzących na rynek pracy (rezygnacja z pracy z dnia na dzień, zmiana miejsca zatrudnienia – korzystniejsze warunki finansowe);
- sytuacja epidemiczna, która w 2020 r. wpłynęła negatywnie na sytuację na rynku pracy w wielu sektorach.

Bezrobocie może mieć jednak pozytywne następstwa, do których należą:

- zmniejszenie się bezrobocia ukrytego; osoby o niewystarczających kwalifikacjach do wykonywania określonej pracy są zwalniane. Obniżają się koszty zatrudnienia, dzięki czemu zwiększa się wydajność;

- bezrobotni podnoszą poziom swojego wykształcenia, rozwijają się zawodowo i dzięki temu pracodawcy mogą zatrudnić dobrze wykwalifikowanych pracowników; konkurują o wolne miejsca pracy;
- następuje większa staranność wykonywania swoich obowiązków;
- obawa o utratę pracy przyczynia się do jej poszanowania.

Bezrobocie może wywoływać także pozytywne rezultaty. Dotyczy to zazwyczaj bezrobocia krótkookresowego z przykładowymi konsekwencjami: [Kaczmarczyk 2016; Księżyk 2015; Nowak, Zalega (red.) 2015]:

- sumienne wykonywanie pracy przez pracowników, strach przed utratą zatrudnienia;
- wysoka wydajność pracy;
- wysoka dyscyplina pracy;
- wzrost konkurencji między pracownikami na rynku pracy;
- chęć podnoszenia kwalifikacji zawodowych przez pracowników;
- lepsza alokacja zasobów pracy;
- łatwiejsza walka z inflacją – bezrobocie osłabia wymagania płacowe pracowników.

## Zakończenie

Województwo mazowieckie charakteryzuje się korzystną sytuacją ekonomiczną w porównaniu z resztą kraju, jednocześnie uznawane jest za najbardziej zróżnicowane ze względu na sytuację na lokalnych rynkach pracy. Na dobrą sytuację województwa wpływ ma przede wszystkim region warszawski stołeczny, natomiast wiele powiatów leżących dalej od centrum województwa od lat zmaga się z niską aktywnością zawodową, wysokim odsetkiem długotrwale bezrobotnych i stopą bezrobocia często ponad dwukrotnie przewyższającą średnią krajową (dotyczy to głównie powiatów regionu mazowieckiego regionalnego, a przykładem może być powiat szydlowiecki z największą wartością wskaźnika nie tylko w województwie, ale i w kraju).

Deficyt siły roboczej, starzenie się społeczeństwa oraz niskie wskaźniki aktywności ekonomicznej wymuszają aktywizację rezerw rynku pracy, m.in. osób z niepełnosprawnościami i w wieku okołoemerytalnym, czy zatrudnianie cudzoziemców. Współczesny rynek pracy potrzebuje przede wszystkim pracowników fizycznych. Przyszłościowe są też zawody związane z handlem, to dzięki nim generuje się sprzedaż produktów. Obecnie niskie zainteresowanie kształceniem wykwalifikowanych pracowników zawodowych spowodowane jest m.in. wysokimi nakładami finansowymi na prowadzenie szkół zawodowych.



## Materiały źródłowe

### Literatura

- Borkowski T., Marcinkowski A., 1996, *Bezrobocie w perspektywie socjologicznej* [w:] T. Borkowski, A. Marcinkowski (red.), *Socjologia bezrobocia*, Wydawnictwo Interart, Warszawa, s. 9–16.
- Czapiński J., 2007, *Wykluczenie społeczne*, VIZJA PRESS&IT, Warszawa.
- Dodatkowe wyjaśnienia metodologiczne, Główny Urząd Statystyczny, <https://stat.gov.pl/metainformacje/slownik-pojec/pojecia-stosowane-w-statystyce-publicznej/>
- Drela K., 2015, *Psychologiczno-ekonomiczne problemy bezrobocia*, Zeszyty Naukowe Uniwersytetu Szczecińskiego. Współczesne Problemy Ekonomiczne. Globalizacja. Liberalizacja. Etyka, 10, s. 133–145.
- Encyklopedia PWN, 2020, Wydawnictwo Naukowe PWN, Warszawa.
- Encyklopedia Zarządzania, 2023, Uniwersytet Ekonomiczny w Krakowie, Kraków.
- Frieske K., Popławski P., 1996, *Opieka i kontrola*, Wydawnictwo Śląsk, Warszawa.
- Główny Urząd Statystyczny, BDL, dane statystyczne z lat 1999–2022.
- Kaczmarczyk K., 2016, *Bierność i bezrobocie młodzieży w Polsce*, Wydawnictwo Naukowe Uniwersytetu Mikołaja Kopernika, Toruń.
- Koral J., 2004, *Etyczno-społeczne aspekty bezrobocia*, Wydawnictwo Akces, Warszawa.
- Księżyk M., 2015, *Ekonomia współczesnej gospodarki rynkowej*, Wydawnictwo AGH, Kraków.
- Majchrzak M. (red.), 2012, *Makroekonomiczne mechanizmy funkcjonowania gospodarki narodowej*, Wydawnictwo Naukowe Uniwersytetu Szczecińskiego, Szczecin.
- Młonek K., 1994, *Bezrobocie-pojęcia podstawowe*, Rynek Pracy, 11 / 12, s. 4.
- Młonek K., 1999, *Tradycje badań bezrobocia w Polsce – zagadnienia metodologiczne* [w:] T. Borkowski, A. Marcinkowski (red.), *Socjologia bezrobocia*, BPS Biblioteka Pracownika Socjalnego, Wydawnictwo Śląsk, Katowice.
- Nowak A.Z., Zalega T. (red.), 2015, *Makroekonomia*, Polskie Wydawnictwo Ekonomiczne, Warszawa.
- Parlament Europejski, Aktualności 2020, *Zalecenie w sprawie pomostu do zatrudnienia – wzmocnienia gwarancji dla młodzieży*.
- Podstawy Makroekonomii*, 2004, Polskie Towarzystwo Ekonomiczne, Kraków.
- Reszke I., 1999, *Wobec bezrobocia: opinie, stereotypy*, Wydawnictwo Śląsk, Katowice.
- Roczniki statystyczne z lat 1999–2022, BDL, Główny Urząd Statystyczny, Warszawa.
- Sedlak&Sedlak, 2012, *HR oparty na faktach*, Rynek Pracy, Monitor.
- Spadło Ź., 2023, *Bezrobocie w Polsce 2023: definicja, rodzaje, przyczyny, skutki*, [www.livecareer.pl](http://www.livecareer.pl)
- Strategia rozwoju województwa mazowieckiego do roku 2030. Innowacyjne Mazowsze, 2022, Mazowieckie Biuro Planowania Regionalnego w Warszawie, Warszawa.
- Śmiglin M., 2006, *Indywidualne i społeczne skutki bezrobocia na tle globalizacji*, Nierówności Społeczne a Wzrost Gospodarczy, 8, s. 423–434.

Trendy Rozwojowe Mazowsza, 2013, *Rynek pracy województwa mazowieckiego – analiza przestrzenna*, Mazowieckie Biuro Planowania Regionalnego w Warszawie, Warszawa, <https://mbpr.pl/wydania-on-line/trendy-rozwojowe-mazowsza-nr-12-rynek-pracy-wojewodztwa-mazowieckiego/>

Wojnar J., 2012, *Regionalne zróżnicowanie bezrobocia w Polsce w latach 1998–2011*, Wydawnictwo Uniwersytetu Rzeszowskiego, Rzeszów.

### **Źródła prawa**

Dziennik urzędowy RP „Monitor Polski”, wykaz aktów prawnych publikowanych w Dzienniku Urzędowym Rzeczypospolitej Polskiej „Monitor Polski”.

Obwieszczenie Marszałka Sejmu Rzeczypospolitej Polskiej z dnia 9 kwietnia 2008 r. w sprawie ogłoszenia jednolitego tekstu ustawy o promocji zatrudnienia i instytucjach rynku pracy (Dz.U. 2008 nr 69 poz. 415)(Dz.U.2008.69.415).

Obwieszczenie Marszałka Sejmu Rzeczypospolitej Polskiej z dnia 10 marca 2022 r. w sprawie ogłoszenia jednolitego tekstu ustawy o promocji zatrudnienia i instytucjach rynku pracy (Dz.U. 1995 nr 1 poz. 1) (Dz.U. 2022.0.690).

Rozporządzenie Ministra Pracy i Polityki Społecznej z dnia 23 marca 2009 r. w sprawie programów specjalnych (Dz.U.2009.50.401).

Ustawa z dnia 14 grudnia 1994 r. o zatrudnieniu i przeciwdziałaniu bezrobociu tekst pierwotny (Dz.U. z 1995 r. nr 1, poz.1).

Ustawa z dnia 20 kwietnia 2004 r. o promocji zatrudnienia i instytucjach rynku pracy (Dz.U.2023.0.735).

### **Inne dokumenty**

Notatka informacyjna poprzedzająca publikację wskaźników uzupełniających stopę bezrobocia MOP Departament Pracy, GUS, 25 października 2011 r.

Obszary tematyczne/Rynek pracy, Główny Urząd Statystyczny, Warszawa.

Statystyki i analizy urzędu/Raporty miesięczne/Rynek pracy, Wojewódzki Urząd Pracy w Warszawie.

### **Strony internetowe** [dostęp: maj–wrzesień 2023]

<https://hrproject.com.pl/>

<https://zpe.gov.pl/>

<https://www.infor.pl/>

---

## Unemployment in the Mazowieckie Voivodeship – dynamics of changes in the years 1999–2022

### ABSTRACT

Unemployment is one of the most significant social issues. It is a multidimensional phenomenon, exerting mainly a negative impact on the crucial spheres of political, economic, and social life. Unemployment has been acknowledged as a well-known and persistent public concern. Emerging from a period of systemic transformation, it has evolved into one of Poland's macroeconomic and macrosocial problems. The aim of the study is to analyse the dynamics of unemployment and its structure within the administrative system – in the Mazowieckie Voivodeship, individual subregions and counties – in the period 1999–2022.

The study defines unemployment and its structural components as well as changes observed over the analysed period on the basis of available statistical data of the Central Statistical Office and Provincial Labor Office in Warsaw.

A breakthrough change was observed after Poland's accession to the European Union, when the unemployment rate started to decrease. The analyses presented in the study indicate an improvement in the labour market and a reduction in the disparities between voivodeships and counties.

**Key words:** labour market, unemployment, registered unemployment rate

---

---

**Małgorzata Dąbrowska**

Mazowieckie Biuro Planowania Regionalnego w Warszawie, Oddział Terenowy w Radomiu /

Mazovian Office of Regional Planning in Warsaw, Branch Office in Radom

e-mail: mdabrowska@mbpr.pl



cytacja:

Dąbrowska M., 2023, *Bezrobocie w województwie mazowieckim – dynamika zmian w latach 1999–2022*, MAZOWSZE Studia Regionalne, 47, Mazowieckie Biuro Planowania Regionalnego w Warszawie, Warszawa, s. 27–53, <https://www.doi.org/10.21858/msr.47.02>

