

# Przyrodnicze obszary prawnie chronione w województwie mazowieckim w latach 1999–2022

Elżbieta Jaglak, Grzegorz Derbin, Marcin Rojek

---

## STRESZCZENIE

W artykule omówiono zmiany w zakresie przyrodniczych obszarów prawnie chronionych, które zaszły po reformie administracyjnej w 1999 r. Wskazano realizowane przez Samorząd Województwa Mazowieckiego zadania w zakresie polityki regionalnej i zagospodarowania przestrzennego, zgodnie z zasadą zrównoważonego rozwoju. Województwo mazowieckie, powstałe w ramach reformy podziału terytorialnego, objęło swym zasięgiem system obszarów chronionych, w skład którego wchodził Kampinoski Park Narodowy, 164 rezerwaty przyrody, 9 parków krajobrazowych i 29 obszarów chronionego krajobrazu. W ciągu blisko 25 lat utworzono 26 rezerwatów przyrody oraz jeden obszar chronionego krajobrazu. Modyfikacji uległy również granice istniejących form ochrony przyrody. Wraz z wejściem Polski do Unii Europejskiej dokonano największych zmian dotyczących obszarów prawnie chronionych. Wdrożenie przepisów prawa unijnego do prawa polskiego skutkowało m.in. wprowadzeniem nowej formy ochrony przyrody – obszarów Natura 2000, uzupełniającej istniejący system obszarów prawnie chronionych. Do marca 2023 r. na terenie województwa mazowieckiego wyznaczonych i zatwierdzonych zostało 80 obszarów sieci Natura 2000. W artykule omówiono, jak kształtowała się pozycja i kompetencje samorządu województwa w zakresie ochrony przyrody na skutek wprowadzanych zmian w prawie. Samorząd województwa przejął kompetencje dotyczące parków krajobrazowych i obszarów chronionego krajobrazu. Na skutek nabytych uprawnień Sejmik Województwa Mazowieckiego m.in. powołał do życia Mazowiecki Zespół Parków Krajobrazowych oraz ustanowił plany ochrony dla parków krajobrazowych. Uszczegółowione zostały granice obszarów chronionego krajobrazu, prowadzone są także bazy danych przestrzennych w zakresie obszarów chronionych.

**Słowa kluczowe:** województwo mazowieckie, ochrona przyrody, obszary prawnie chronione, parki krajobrazowe, obszary chronionego krajobrazu, zielony pierścień

---

## Wstęp

Działania ukierunkowane na ochronę przyrody mają w Polsce długą, wywodzącą się już ze średniowiecza, tradycję. Początkowo dotyczyły wyłączenia bobra z grupy zwierząt łownych, ochrony cisa i lasów prywatnych przed wyrębem, zakazu chwytania większych zwierząt oraz okresów ochronnych dla niektórych zwierząt łownych. Wzmoczone zainteresowanie rodzimym krajobrazem, przyrodą i kulturą, będące przejawem patriotyzmu i podtrzymania tożsamości narodowej w okresie zaborów, stanowiły przesłanki do rozwoju myśli i działań dotyczących ochrony przyrody [Żarska 2020].

Przyczynkiem do podjęcia działań w tym zakresie, opartych na naukowych podstawach, było powołanie w 1919 r. Państwowej Tymczasowej Komisji Ochrony Przyrody, przekształconej w 1926 r. w Państwową Radę Ochrony Przyrody. W wyniku działań tego organu w 1934 r. uchwalono pierwszą w Polsce ustawę o ochronie przyrody<sup>1</sup>, która miała nowoczesny charakter, także na tle innych krajów Europy [Żarska 2020; Janik 2021]. Ten kompleksowy akt prawny zawierał m.in. wyraźnie sformułowane cele ochrony przyrody i sposoby ich osiągania, zakazy i ograniczenia w użytkowaniu chronionych tworów przyrody<sup>2</sup>, szeroki wachlarz zakazów ograniczających działalność człowieka w środowisku naturalnym oraz stanowił podstawę tworzenia parków narodowych (o powierzchni minimum 300 ha) i wprowadzania ochrony gatunkowej zwierząt i roślin.

Od 1949 r., kiedy sejm uchwalił nową ustawę o ochronie przyrody<sup>3</sup>, park narodowy mógł być utworzony na powierzchni nie mniejszej niż 500 ha, a poddanie pod ochronę tworów przyrody następowało również w formie rezerwatów przyrody i pomników przyrody oraz wprowadzenia ochrony poszczególnych gatunków roślin i zwierząt, zagrożonych w swym bycie lub ilościowym występowaniu. Utrzymano istnienie Państwowej Rady Ochrony Przyrody, jako głównego organu opiniodawczo-doradczego rządu w zakresie ochrony przyrody [Nowicki 2020]. Na mocy tej ustawy na Mazowszu<sup>4</sup> utworzony został park narodowy oraz 127 rezerwatów przyrody, tj. blisko 70% z istniejących obecnie 190 obszarów objętych tą formą ochrony. Najstarszym obszarem chronionym jest rezerwat przyrody Dębina o powierzchni 51,21 ha ustanowiony Zarządzeniem Ministra Leśnictwa z dnia 12 sierpnia 1952 r. W tym samym roku uznane za rezerваты przyrody zostały jeszcze dwa obszary: Jedlina o powierzchni 45,64 ha oraz im. Króla Jana Sobieskiego o powierzchni 113,56 ha. Objęły one ochroną najcenniejsze pod względem siedliskowym i przyrodniczym kompleksy leśne, które w znacznym stopniu zachowały charakter naturalnych zbiorowisk. Ze względu na główny przedmiot ochrony do dzisiaj, wśród utworzonych rezerwatów przyrody, dominują rezerваты leśne. Rozporządzeniem Rady Ministrów z 16 stycznia 1959 r. utworzony został Kampinoski Park Narodowy o powierzchni 40,7 tys. ha, w którego granicach znalazły się rozległe obszary Puszczy Kampinoskiej, składające się z naprzemiennie ułożonych równoleżnikowo pasów wydm i mokradeł o szerokości kilku i długości kilkudziesięciu km. Dużą rolę w tworzeniu obiektów i obszarów chronionych w Polsce i na Mazowszu odegrały

<sup>1</sup> Ustawa z dnia 10 marca 1934 r. o ochronie przyrody (Dz.U. z 1934 r. nr 31, poz. 274).

<sup>2</sup> Ochronie podlegały twory przyrody: ziemia, jej ukształtowanie i formacje, jaskinie, wody stojące i płynące, wodospady, brzegi wód, zwierzęta, rośliny, minerały, skamieniałości, gatunki, zbiorowiska, poszczególne okazy, których zachowanie leży w interesie publicznym ze względów naukowych, estetycznych, historycznych, pamiątkowych, lub ze względu na swoiste cechy krajobrazu, i które władza państwowa uznawała za podlegające ochronie.

<sup>3</sup> Ustawa z dnia 7 kwietnia 1949 r. o ochronie przyrody (Dz.U. z 1949 r. nr 25, poz. 180).

<sup>4</sup> W niniejszym artykule termin Mazowsze stosowany jest w odniesieniu do województwa mazowieckiego w obecnych granicach administracyjnych.

w tym czasie organizacje społeczne, które m.in. prowadziły akcje zbierania funduszy na wykup obszarów cennych przyrodniczo.

W 1971 r. Państwowa Rada Ochrony Przyrody wystąpiła z inicjatywą dotyczącą ochrony krajobrazu. Opracowany został projekt tworzenia parków krajobrazowych i obszarów chronionego krajobrazu, które wraz z parkami narodowymi i rezerwatami przyrody miały tworzyć krajowy system ochrony przyrody [*Dzieje ochrony przyrody w Polsce* b.d.]. Jednak jako prawna forma ochrony przyrody parki krajobrazowe i obszary chronionego krajobrazu zostały uznane dopiero w ustawie z dnia 16 października 1991 r. o ochronie przyrody. W ustawie tej określona została również minimalna powierzchnia parku narodowego (1000 ha) i możliwość wprowadzania ochrony indywidualnej w drodze uznania, nie tylko jak dotychczas – za pomniki przyrody, ale również za: stanowiska dokumentacyjne, użytki ekologiczne i zespoły przyrodniczo-krajobrazowe.

W Polsce w obecnym systemie prawnym ochrona przyrody regulowana jest właściwymi przepisami ustaw, z których najważniejsza jest ustawa z dnia 16 kwietnia 2004 r. o ochronie przyrody wraz z aktami wykonawczymi do niej. Przygotowanie i uchwalenie ustawy podyktowane było m.in. dążeniem do harmonizacji polskiego prawa z prawem Unii Europejskiej, zmienioną organizacją administracji (w szczególności przesunięcie wielu kompetencji od wojewody do sejmiku województwa – omówione w dalszej części artykułu), wzmocnieniem ochrony krajobrazu, nowym kształtem instytucji oceny oddziaływania na środowisko [Habuda, Radecki 2017; Rychling, Malinowska (red.) 2018]. Sedno ustawy stanowi dziesięć, obowiązujących do dzisiaj, form ochrony przyrody, które wyszczególnione zostały w rozdziale drugim. Prawnymi formami ochrony przyrody są obecnie: parki narodowe, rezerваты przyrody, parki krajobrazowe, obszary chronionego krajobrazu, obszary Natura 2000, pomniki przyrody, stanowiska dokumentacyjne, użytki ekologiczne, zespoły przyrodniczo-krajobrazowe oraz ochrona gatunkowa roślin, zwierząt i grzybów. Wymienione formy dotyczą głównie obiektów powierzchniowych, chociaż pomniki przyrody są obiektami punktowymi, a gatunkowa ochrona roślin, zwierząt i grzybów dotyczy określenia listy gatunków podlegających ochronie ścisłej [Burdziej, Kunz 2013].

## Ochrona przyrody w województwie mazowieckim

Ustawa z dnia 24 lipca 1998 r. o wprowadzeniu zasadniczego trójstopniowego podziału terytorialnego państwa gruntownie przebudowała podział terytorialny Polski. Dwustopniowy podział kraju (na gminy i województwa) zastąpiono trójstopniowym (na gminy, powiaty i województwa), w wyniku którego utworzono 16 nowych województw, w tym mazowieckie. W zapisach ustawy określającej kompetencje województwa samorządowego<sup>5</sup>, dostosowane do nowej organizacji i struktury państwa,

<sup>5</sup> Ustawa z dnia 5 czerwca 1998 r. o samorządzie województwa (Dz.U. nr 96, poz. 603).

znalazły się zadania dotyczące prowadzenia polityki rozwoju województwa, na którą składa się m.in. racjonalne korzystanie z zasobów przyrody oraz kształtowanie środowiska naturalnego, zgodnie z zasadą zrównoważonego rozwoju.

Jednym z następstw reformy administracyjnej było również powołanie Mazowieckiego Biura Planowania Regionalnego (MBPR) w Warszawie<sup>6</sup>, które wykonując zadania Samorządu Województwa Mazowieckiego w dziedzinie polityki regionalnej i zagospodarowania przestrzennego, prowadzi również działalność wydawniczą. W ramach serii wydawniczej: „MAZOWSZE. Analizy i Studia”, zainicjowanej w 2006 r. z myślą o rozpowszechnianiu badań, ekspertyz i analiz opracowywanych na potrzeby samorządu województwa, publikowane są także analizy w zakresie ochrony przyrody, która jest dziedziną wpisaną w szersze ramy działań określanych jako ochrona środowiska.

W 2008 r. wydane zostało opracowanie *Zagospodarowanie przestrzenne dolin rzecznych a zagrożenie powodziowe województwa mazowieckiego*, natomiast w 2015 r. – *Korytarze ekologiczne w województwie mazowieckim ze szczególnym uwzględnieniem korytarza ekologicznego Wkry*. W opracowaniach tych szczególne miejsce zajmuje charakterystyka zasobów i walorów przyrodniczych, w tym objętych ochroną prawną. Szacuje się, że 80% powierzchni korytarza ekologicznego chronione jest w granicach kompleksów leśnych i terenów objętych prawną formą ochrony przyrody, które w znacznym stopniu obejmują efektywne drogi przemieszczania się zwierząt i rozprzestrzeniania roślin.

W 2011 r. opublikowane zostało *Opracowanie ekofizjograficzne do Planu zagospodarowania przestrzennego województwa mazowieckiego*, które było pierwszym tego typu opracowaniem dla całego województwa. Na potrzeby analiz przeprowadzono szczegółową charakterystykę i diagnozę stanu oraz funkcjonowania środowiska w wyznaczonych jednostkach przyrodniczo-krajobrazowych. Ważnym elementem opracowania jest ocena stanu ochrony zasobów przyrodniczych, uwzględniająca udział obszarów objętych ochroną prawną w powierzchni jednostki przyrodniczo-krajobrazowej o relatywnie niewielkim stopniu przekształcenia antropogenicznego, tj. z dominacją terenów: leśnych, hydrogenicznych, łąkowych oraz rolno-leśnych. Przeprowadzona ocena wykazała, że wysokim stopniem ochrony zasobów przyrodniczych cechują się jednostki z dominacją terenów, które objęte zostały ochroną w formie Kampinoskiego Parku Narodowego, parków krajobrazowych (Kozienickiego, Nadbużańskiego, Mazowieckiego) oraz chronione w ramach europejskiej sieci Natura 2000 (głównie obszary rozległe powierzchniowo). Cechy zbliżone do naturalnych zachowały ekosystemy związane z dolinami głównych rzek województwa oraz dużymi kompleksami leśnymi. W wyróżnionych jednostkach przyrodniczo-krajobrazowych występują znaczące ograniczenia w gospodarowaniu przestrzeni, z których część ma charakter obligatoryjny. Wyniki przeprowadzonych w publikacji licznych ocen mogą

<sup>6</sup> Mazowieckie Biuro Planowania Regionalnego w Warszawie utworzone zostało na mocy Uchwały Sejmiku Województwa Mazowieckiego Nr X/37/99 z dnia 17 maja 1999 r. pod nazwą Mazowieckie Biuro Planowania Przestrzennego i Rozwoju Regionalnego. W 2006 r. Uchwałą Sejmiku Województwa Mazowieckiego nr 199/06 z dnia 9 października 2006 r. zmieniono nazwę Biura na obecnie obowiązującą.

zostać wykorzystane w różnych opracowaniach z zakresu planowania przestrzennego. Celem dokumentu było bowiem, poza dostarczeniem informacji o środowisku przyrodniczym, jego zasobach, walorach i zagrożeniach, określenie uwarunkowań dla rozwoju różnych funkcji i form zagospodarowania przestrzennego, z uwzględnieniem zachowania ciągłości powiązań struktur przyrodniczych (w skali lokalnej, regionalnej, krajowej).

W 2018 r. na potrzeby aktualizacji planu zagospodarowania przestrzennego województwa, przygotowano kolejne opracowanie ekofizjograficzne. Jego integralną część stanowi *Opracowanie ekofizjograficzne dla miejskiego obszaru funkcjonalnego ośrodka wojewódzkiego Warszawy*, w którym podjęto próbę delimitacji zielonego pierścienia Warszawy<sup>7</sup>. Na podstawie granic jednostek przyrodniczo-krajobrazowych wyznaczone zostały tereny o potencjale do kształtowania zielonego pierścienia oraz poprawiające jego spójność. Obszary prawnie chronione stanowią prawie 65% tej powierzchni. Największy udział (40%) w powierzchni terenów o potencjale do kształtowania zielonego pierścienia mają obszary chronionego krajobrazu. Jednym z celów wyznaczenia struktury, służącej ochronie terenów otwartych w otoczeniu Warszawy, jest zabezpieczenie funkcji rekreacyjnych i ekologicznych oraz opanowanie procesów rozlewania i rozpraszania zabudowy, która powoduje pogłębiającą się fragmentację krajobrazu i uniemożliwia migrację roślin, zwierząt i grzybów [Degórska 2017] (ryc. 1). Temat zielonych pierścieni wielkich miast – m.in. rozwój koncepcji i rozwiązań metodologicznych, zastosowanie tych koncepcji na przykładach wielu miast europejskich, australijskich, azjatyckich, amerykańskich, opis współczesnych modeli zielonych pierścieni i potencjału do ich kształtowania, a także perspektywy realizacji tych koncepcji w warunkach polskich są szeroko i dogłębnie omówione w pracy Cieszewskiej z 2019 r.

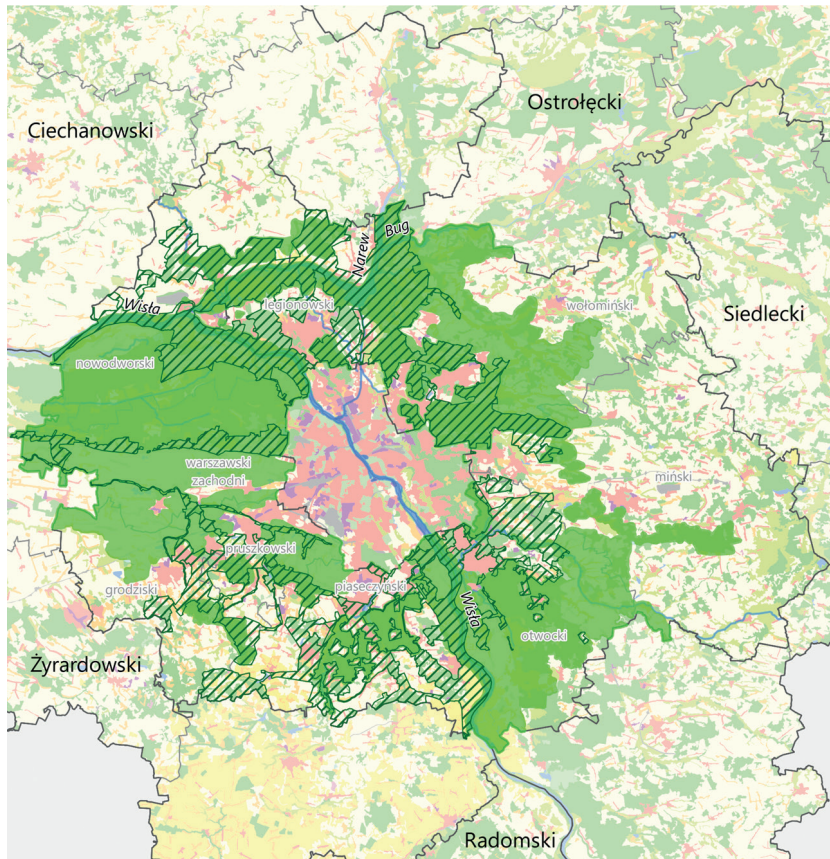
Zielony pierścień Warszawy, jako istotny element kształtowania przestrzeni mającej duże znaczenie dla jakości życia, uwzględniony został w *Planie zagospodarowania przestrzennego województwa mazowieckiego*<sup>8</sup>, a następnie w zapisach aktualizowanych dokumentów planistycznych gmin, m.in. studiów uwarunkowań i kierunków zagospodarowania przestrzennego gmin Izabelin<sup>9</sup> i Podkowa Leśna<sup>10</sup>.



<sup>7</sup> Pierwszą próbę wskazania terenów o predyspozycjach do tworzenia zielonego pierścienia Warszawy podjęto w *Opracowaniu ekofizjograficznym do Planu zagospodarowania obszaru metropolitalnego Warszawy*, Warszawa 2005.

<sup>8</sup> *Plan zagospodarowania przestrzennego województwa mazowieckiego* przyjęty Uchwałą nr 22/18 Sejmiku Województwa Mazowieckiego z dnia 19 grudnia 2018 r.

<sup>9</sup> W *Studium uwarunkowań i kierunków zagospodarowania przestrzennego gminy Izabelin* przyjętym uchwałą nr LVII/456/22 Rady Gminy Izabelin z dnia 21 czerwca 2022 r., uwzględniono politykę województwa w zakresie kształtowania zielonego pierścienia wokół stolicy poprzez ochronę jego terenów przed zabudową.

<sup>10</sup> W projekcie *Studium uwarunkowań i kierunków zagospodarowania przestrzennego miasta Podkowa Leśna* z 2020 r. uwzględniono położenie miasta w obrębie terenów o potencjale do kształtowania zielonego pierścienia Warszawy (częściowo) oraz terenów poprawiających jego spójność (w całości).



-  tereny o potencjale do kształtowania zielonego pierścienia Warszawy\*
-  tereny poprawiające spójność zielonego pierścienia Warszawy\*

\* wskazane tereny obejmują wybrane jednostki przyrodniczo-krajobrazowe oraz obszary chronione, których co najmniej 50% powierzchni znajduje się w zasięgu bufora o szerokości 20 km wokół Warszawy

Ryc. 1. Obszary o potencjale do kształtowania struktury zielonego pierścienia Warszawy  
Źródło: *Plan zagospodarowania przestrzennego województwa mazowieckiego*, Warszawa 2018, s. 132

## Analiza zmian w powierzchni przyrodniczych obszarów prawnie chronionych

Województwo mazowieckie, utworzone z dniem 1 stycznia 1999 r. w ramach reformy podziału terytorialnego, objęło swoim zasięgiem istniejący system obszarów prawnie chronionych, w składzie którego, oprócz Kampinoskiego Parku Narodowego, z wielkoobszarowych form ochrony przyrody znalazły się 164 rezerwaty przyrody, 9 parków krajobrazowych (w tym 4 położone częściowo w granicach innych województw) oraz 29 obszarów chronionego krajobrazu. Tereny chronione zajmowały łącznie powierzchnię 1 052 170,5 ha, co stanowiło 29,6% powierzchni regionu. Do 2022 r. utworzono 26 nowych rezerwatów przyrody oraz jeden obszar chronionego krajobrazu, co zwiększyło powierzchnię prawnie chronioną do 1 057 050,21 ha (29,7% powierzchni województwa)<sup>11</sup>. Zdecydowaną większość chronionej powierzchni zajmują obszary o najniższym reżimie ochronnym, tj. obszary chronionego krajobrazu (81,8% w 1999 r., 79,1% w 2021 r.). Statystyka ta nie obejmuje najnowszej formy ochrony, jaką są obszary Natura 2000.

W analizowanym okresie zmianie uległy też granice istniejących już struktur. Powiększone zostały 2 parki krajobrazowe oraz skorygowane granice obszarów chronionego krajobrazu. Dopełnieniem form wielkoobszarowych były i są lokalne formy ochrony przyrody, do których należą: użytki ekologiczne, zespoły przyrodniczo-krajobrazowe, stanowiska dokumentacyjne oraz pomniki przyrody. Obecnie pozostają one wyłącznie w gestii samorządów gminnych. Z dniem 1 sierpnia 2009 r., na mocy ustawy o zmianie niektórych ustaw w związku ze zmianami w organizacji i podziale zadań administracji publicznej w województwie, radzie gminy (w miejsce wojewody) powierzono ustanawianie lub zniesienie takich form ochrony przyrody<sup>12</sup>. Według danych GUS, na koniec 2021 r. w województwie mazowieckim było: 4150 pomników przyrody (w 1999 r. – 4478 szt.), 1,9 tys. ha użytków ekologicznych (w 1999 r. – 1,2 tys. ha), 5,6 tys. ha zespołów przyrodniczo-krajobrazowych (w 1999 r. – 6,0 tys. ha) i 537,3 ha stanowisk dokumentacyjnych (w 1999 r. – 521,3 ha)<sup>13</sup>.

Ustanawianie i funkcjonowanie form ochrony przyrody jest ważnym elementem realizacji celów ochrony przyrody w kraju i województwie. Każda z form ochrony przyrody spełnia inną rolę i służy innym celom, dlatego charakteryzuje się odmiennym reżimem ochronnym oraz różnymi ograniczeniami w użytkowaniu. Na przestrzeni blisko 25 lat istnienia województwa mazowieckiego system obszarów prawnie chronionych podlegał różnym modyfikacjom. Oprócz ustanawiania nowych obszarów chronionych zmieniane były granice obszarów istniejących, uzasadnione potrzebą poprawy integralności struktury i funkcji oraz zwiększenia skuteczności ochrony.

<sup>11</sup> Na podstawie BDL GUS, stan na 2021 r. [dostęp: 12.04.2023].

<sup>12</sup> Art. 21 pkt 4 ustawy z dnia 23 stycznia 2009 r. o zmianie niektórych ustaw w związku ze zmianami w organizacji i podziale zadań administracji publicznej w województwie.

<sup>13</sup> Na podstawie BDL GUS, stan na 1999 i 2021 r. [dostęp: 12.04.2023].

Pierwszymi odnotowanymi zmianami było powiększenie powierzchni dwóch parków krajobrazowych oraz powołanie nowych rezerwatów przyrody. W 2001 r. zakończono, trwające blisko 6 lat, prace nad powiększeniem Kozienickiego Parku Krajobrazowego o południową część Puszczy Kozienickiej<sup>14</sup>, natomiast w 2002 r. w granice Nadbużańskiego Parku Krajobrazowego włączone zostały tereny gmin: Platerów (powiat łosicki), Korczew, Paprotnia, Przesmyki (powiat siedlecki), Repki, Sabnie oraz Sterdyń (powiat sokołowski)<sup>15</sup>. Do tego roku utworzono łącznie 10 rezerwatów przyrody, czyli ponad 1/3 obiektów z analizowanego 25-letniego okresu. Na koniec 2022 r. na liście mazowieckich rezerwatów przyrody znajdowało się łącznie 190 obiektów. Ostatni z nich – rezerwat przyrody Toczna o powierzchni 6,1 ha, utworzono w listopadzie 2022 r. Obecnie ochroną rezerwatową objęte jest 0,5% powierzchni województwa. Obok parków narodowych rezerваты przyrody stanowią najskuteczniejszą formę ochrony i trwałego zabezpieczenia przyrody. Istnienie ich racjonalnej sieci, chroniącej reprezentatywną część naturalnych ekosystemów i siedlisk ginących gatunków, jest warunkiem koniecznym skutecznej ochrony przyrody [Jermaczek 2017]. Ważnym instrumentem zarządzania tymi obszarami jest planowanie ochrony poprzez plany ochrony lub w przypadku ich braku – zadania ochronne, ustanawiane w formie zarządzeń regionalnego dyrektora ochrony środowiska. Na koniec 2022 r. 69 mazowieckich rezerwatów przyrody dysponowało obowiązującymi planami ochrony, natomiast 76 – zadaniami ochronnymi.

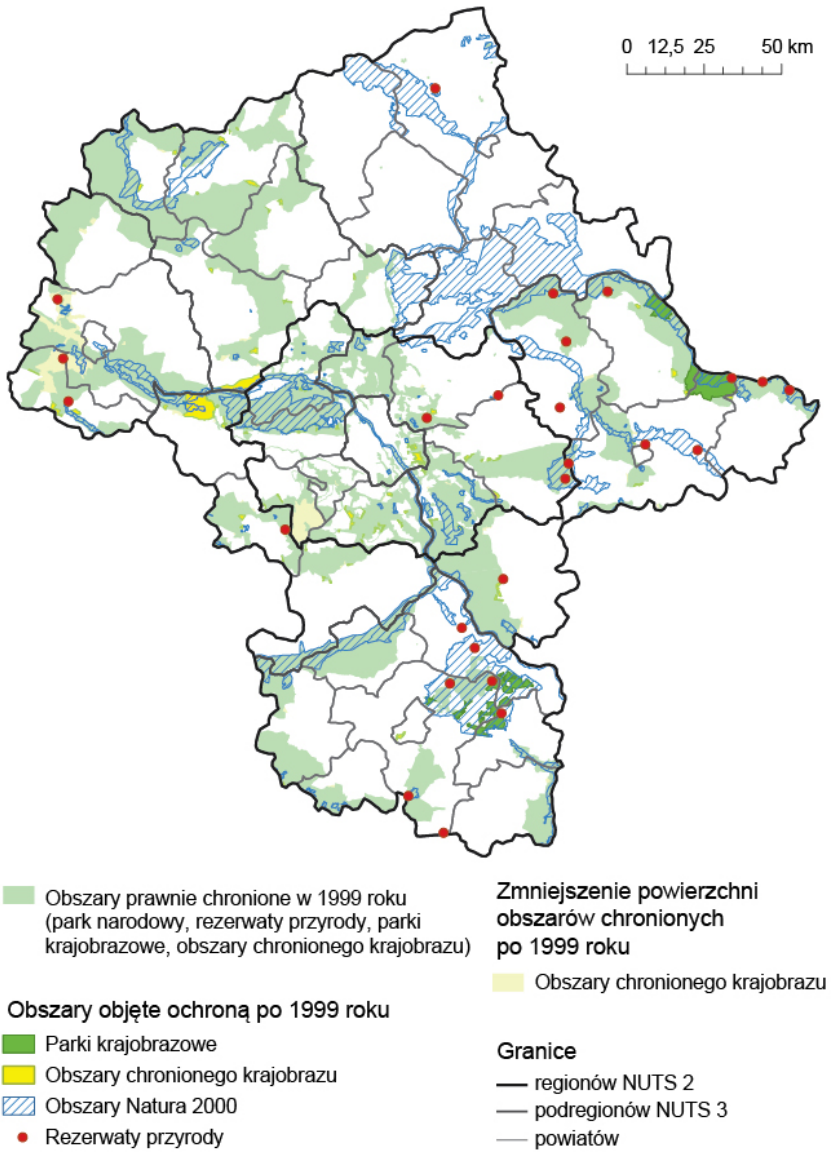
Najistotniejsze zmiany dotyczące przyrodniczych obszarów prawnie chronionych dokonały się 1 maja 2004 r. (tego dnia Polska wstąpiła w struktury Unii Europejskiej) wraz z wejściem w życie obecnie obowiązującej ustawy o ochronie przyrody<sup>16</sup>. Ustawa z dnia 16 kwietnia 2004 r. o ochronie przyrody uregulowała zasady i sposoby ochrony walorów przyrodniczych, tj. tych elementów środowiska przyrodniczego, które podobnie jak zabytki dokumentujące świadectwo historii, stanowią elementy dziedzictwa przyrodniczego kraju [Szulczewska 2008]. Obok przepisów dotyczących obszarów chronionych, w ustawie znalazły się również uregulowania zobowiązujące do ochrony i zrównoważonego użytkowania przyrody poza tymi obszarami. Ochrona powinna być integralnym elementem polityki przestrzennej, innych polityk sektorowych oraz strategii rozwoju opracowywanych przez władze różnego poziomu. Stąd też wymogi ochrony przyrody zostały włączone do ustaw regulujących inne dziedziny, m.in. do ustawy: Prawo ochrony środowiska, o lasach, o planowaniu i zagospodarowaniu przestrzennym, Prawo wodne, o ochronie gruntów rolnych i leśnych (ryc. 2).

<sup>14</sup> Rozporządzenie nr 38 Wojewody Mazowieckiego z dnia 23 stycznia 2001 r. w sprawie utworzenia Kozienickiego Parku Krajobrazowego.

<sup>15</sup> Rozporządzenie nr 30 Wojewody Mazowieckiego z dnia 26 marca 2002 r. w sprawie Nadbużańskiego Parku Krajobrazowego oraz jego powiększenia.

<sup>16</sup> Ustawa z dnia 16 kwietnia 2004 r. o ochronie przyrody (Dz.U. z 2004 r. nr 92, poz. 880 ze zm.).





Ryc. 2. Zmiany w obszarach prawnie chronionych w latach 1999–2022  
 Źródło: opracowanie MBPR na podstawie danych GDOŚ oraz analizy aktów prawnych dotyczących parków krajobrazowych

Nowe prawo, które zastąpiło poprzednią ustawę z 1991 r., wynikało z wdrożenia przepisów UE do prawa polskiego. Wprowadzona została nowa forma ochrony przyrody – obszary Natura 2000, której celem jest zachowanie określonych typów siedlisk przyrodniczych oraz gatunków uważanych za cenne i zagrożone w skali całej Unii Europejskiej. Nie zastępują one dotychczasowych form ochrony przyrody, lecz je uzupełniają. Obszary Natura 2000 mogą obejmować swoim zasięgiem całość lub część obszarów objętych innymi formami ochrony przyrody. Ma to duży wpływ na zmniejszenie stopnia izolacji populacji rzadkich gatunków roślin i zwierząt oraz stanowi ważne ogniwo powiązań ekologicznych.

Ramami prawnymi programu Natura 2000 są dwie unijne dyrektywy: tzw. ptasia oraz siedliskowa (habitatowa)<sup>17</sup>, a wiążącą wytyczną dotyczącą funkcjonowania obszarów mających istotne znaczenie dla ochrony wartości przyrodniczych Europy, jest konieczność zachowania gatunków i ekosystemów, wymienionych w załącznikach do dyrektyw, w tzw. właściwym stanie ochrony.

Początkowo do Komisji Europejskiej zgłoszono propozycję 23 obszarów Natura 2000 położonych w całości lub częściowo na terenie województwa mazowieckiego (14 „siedliskowych” oraz 9 „ptasich”). Do marca 2023 r. na Mazowszu wyznaczonych i zatwierdzonych zostało 80 obszarów sieci: 16 „ptasich”, 63 „siedliskowe” oraz 1 obszar chroniony na podstawie obu dyrektyw (PLC140001 Puszcza Kampinoska), co świadczy o wysokiej randze walorów i zasobów przyrodniczych regionu. Ostatnie rozszerzenie mazowieckiej sieci Natura 2000, o 4 nowe obszary „siedliskowe”, nastąpiło w lutym 2022 r.<sup>18</sup> Spośród wyznaczonych obszarów, największym zlokalizowanym w całości na Mazowszu jest Puszcza Biała o powierzchni 83 779,74 ha – chroniona na mocy dyrektywy ptasiej, najmniejszym zaś Aleja Pachnicowa o powierzchni 1,1 ha – chroniona na mocy dyrektywy siedliskowej. W końcu 2022 r. zatwierdzone obszary Natura 2000, bez powierzchni obszarów projektowanych, zajmowały 13,1% powierzchni województwa mazowieckiego<sup>19</sup>.

Realizację działań służących ochronie różnorodności biologicznej oraz efektywnemu zarządzaniu przestrzenią na obszarach Natura 2000, umożliwiają sporządzane plany zadań ochronnych (podstawowy instrument ochrony) lub – gdy jest potrzeba – plany ochrony. W sporządzanych dokumentach określone są wszelkie działania, niezależnie gdzie zlokalizowane, niezbędne dla utrzymania i przywracania do właściwego stanu

<sup>17</sup> Podstawę prawną tworzenia sieci Natura 2000 stanowią dwa akty prawne:

Dyrektywa w sprawie ochrony dzikich ptaków, zwana dyrektywą ptasią (Dyrektywa Rady 79/409/EWG z 2 kwietnia 1979 r.),

Dyrektywa w sprawie ochrony siedlisk przyrodniczych oraz dzikiej fauny i flory, zwana dyrektywą siedliskową (92/43/EWG z 21 maja 1992 r.).

<sup>18</sup> Decyzja 2022/231 z dnia 16 lutego 2022 r. w sprawie przyjęcia piętnastego zaktualizowanego wykazu terenów mających znaczenie dla Wspólnoty składających się na kontynentalny region biogeograficzny, C/2022/854.

<sup>19</sup> <https://www.gov.pl/web/rdos-warszawa/obszary-natura-2000>

ochrony przedmiotów ochrony, które znajdują się w granicach wyznaczonego obszaru Natura 2000.

Ponieważ obszary Natura 2000 w dużej mierze pokrywają się z innymi obszarowymi formami ochrony przyrody, konieczne stało się ustalenie wzajemnych relacji pomiędzy poszczególnymi planami ochrony [Fogel 2008]. Ustawa z dnia 3 października 2008 r. o zmianie ustawy o ochronie przyrody oraz niektórych innych ustaw<sup>20</sup> zmieniła m.in. właściwość organów do ustanowienia i sporządzenia planów ochrony (kompetencje uzyskali regionalni dyrektorzy ochrony środowiska) oraz wprowadziła szereg zmian dotyczących planów ochrony dla obszarów Natura 2000.

Na koniec 2021 r. na Mazowszu aktualne plany zadań ochronnych, ustanowione zarządzeniami regionalnego dyrektora ochrony środowiska, miało łącznie 68 obszarów Natura 2000 (14 obszarów „ptasich” oraz 54 „siedliskowe”)<sup>21</sup>. W styczniu 2023 r. ustanowiono plan zadań ochronnych dla kolejnego obszaru „siedliskowego”<sup>22</sup>.

Istotną zmianą, która wprowadzona została w ustawie z dnia 16 kwietnia 2004 r. o ochronie przyrody, było przyznanie uprawnień samorządom (regionalnemu i lokalnemu) do współdecydowania w procedurze tworzenia i powiększania parków narodowych – najwyższej krajowej formy konserwatorskiej ochrony przyrody. Jedyne w województwie mazowieckim park narodowe – Kampinoski – utworzone zostały w 1959 r.<sup>23</sup> w celu ochrony przyrody i dziedzictwa historyczno-kulturowego Puszczy Kampinoskiej. Plan ochrony parku, sporządzony na okres od 1 stycznia 1997 r. do 31 grudnia 2016 r.<sup>24</sup>, stracił moc 2 lutego 2001 r. na skutek nowelizacji ustawy o ochronie przyrody z dnia 7 grudnia 2000 r.<sup>25</sup> Mimo podejmowanych prób, dotychczas nie został ustanowiony nowy dokument, a zadania ochronne parku od 2002 r. wykonywane są zgodnie z zakresem rzeczowym i lokalizacją, określonymi w zarządzeniach ministra ds. środowiska. Obecnie, w ramach dofinansowanego ze środków UE przedsięwzięcia<sup>26</sup>, sporządzany jest plan ochrony Kampinoskiego Parku Narodowego (wraz z planem zadań ochronnych dla obszaru Natura 2000 Puszcza Kampinoska), w celu przedłożenia go ministrowi

<sup>20</sup> Dz.U. z 2008 r. nr 201, poz. 1237.

<sup>21</sup> Opracowanie MBPR na podstawie analizy standardowych formularzy danych oraz planów zadań ochronnych sieci Natura 2000.

<sup>22</sup> Zarządzenie Regionalnego Dyrektora Ochrony Środowiska w Warszawie z dnia 27 grudnia 2022 r. w sprawie ustanowienia planu zadań ochronnych dla obszaru Natura 2000 Kampinoska Dolina Wisły PLH140029.

<sup>23</sup> Rozporządzenie Rady Ministrów z dnia 16 stycznia 1959 r. w sprawie utworzenia Kampinoskiego Parku Narodowego.

<sup>24</sup> Zarządzenie nr 130 Ministra Ochrony Środowiska, Zasobów Naturalnych i Leśnictwa z dnia 15 października 1997 r. w sprawie zatwierdzenia planu ochrony Kampinoskiego Parku Narodowego.

<sup>25</sup> Ustawa z dnia 7 grudnia 2000 r. o zmianie ustawy o ochronie przyrody (Dz.U. z 2001 r. nr 3, poz. 21).

<sup>26</sup> Projekt pn.: Aktualizacja projektu Planu ochrony Kampinoskiego Parku Narodowego oraz Planu zadań ochronnych dla Obszaru Natura 2000 PLC 140001 Puszcza Kampinoska, z wykonaniem operatu ochrony ekosystemów leśnych i nieleśnych. Planowany termin zakończenia 15.12.2023 r.

ds. środowiska do zatwierdzenia w drodze rozporządzenia. Zgodnie z art. 19 ust. 1a i 2 ustawy o ochronie przyrody, projekt tego dokumentu podlegać będzie konsultacjom społecznym, prowadzonym w trybie ustawy z dnia 3 października 2008 r. o udostępnianiu informacji o środowisku i jego ochronie, udziale społeczeństwa w ochronie środowiska oraz o ocenach oddziaływania na środowisko i wymagać będzie zaopiniowania przez właściwe miejscowo rady gmin.

Aktualna pozycja samorządowego województwa w zakresie ochrony przyrody ukształtowana została przede wszystkim po wejściu w życie ustawy z dnia 23 stycznia 2009 r. o wojewodzie i administracji rządowej w województwie oraz towarzyszącej jej ustawy z dnia 23 stycznia 2009 r. o zmianie niektórych ustaw w związku ze zmianami w organizacji i podziale zadań administracji publicznej w województwie [Habuda 2017]. Kompetencje w zakresie ochrony środowiska i przyrody, które wcześniej przysługiwały wojewodom, w dużym zakresie przekazane zostały samorządowi województwa oraz regionalnym dyrektorom ochrony środowiska. Utworzenie, likwidacja, zmiana granic parków krajobrazowych i obszarów chronionego krajobrazu, w których poza wartościami przyrodniczymi chroni się także walory krajobrazowe, zostały przeniesione do sejmiku województwa, który zyskał również prawo ustanawiania planów ochrony dla parków krajobrazowych.

Korzystając z nabytych uprawnień, Sejmik Województwa Mazowieckiego w 2010 r. powołał do życia Mazowiecki Zespół Parków Krajobrazowych<sup>27</sup> (MZPK). Ta wojewódzka, samorządowa jednostka organizacyjna powstała z połączenia jednostek budżetowych 5 parków krajobrazowych, które położone są w całości w granicach województwa mazowieckiego. MZPK został utworzony w celu konsolidacji administracji i finansów, obniżenia kosztów funkcjonowania, jak również wypełnienia zadań edukacji społeczeństwa oraz ochrony środowiska, przyrody i krajobrazu. W skład Zespołu wchodzi: Mazowiecki Park Krajobrazowy im. Czesława Łaszka, Nadbużański Park Krajobrazowy, Kozienicki Park Krajobrazowy im. Profesora Ryszarda Zareby, Chojnowski Park Krajobrazowy, a także Brudzeński Park Krajobrazowy. W 2019 r., dla 3 z nich, które dotychczas nie miały planów ochrony (Brudzeński, Chojnowski, Kozienicki), dokumenty te zostały sporządzone<sup>28</sup>. Plany ochrony umożliwiają prowadzenie działań ochronnych w przestrzeni, ich zapisy uwzględniane są przy sporządzaniu aktów planistycznych. Zawierają m.in.: charakterystykę i ocenę stanu przyrody na danym terenie, analizę uwarunkowań oraz stanu zagospodarowania przestrzennego, a także identyfikację i ocenę istniejących oraz potencjalnych zagrożeń. Z uwagi na coraz większe zagrożenie dla wartości przyrodniczych, w tym związane

<sup>27</sup> W początkowym okresie funkcjonujący pod nazwą: Mazowiecki Zespół Parków Krajobrazowych: Brudzeńskiego, Chojnowskiego, Kozienickiego im. Profesora Ryszarda Zareby, Mazowieckiego im. Czesława Łaszka i Nadbużańskiego (Uchwała nr 201/09 Sejmiku Województwa Mazowieckiego z dnia 16 listopada 2009 r.).

<sup>28</sup> Uchwały nr: 228, 229, 230 Sejmiku Województwa Mazowieckiego z dnia 17 grudnia 2019 r.

z niekontrolowanym rozprzestrzenianiem się zabudowy, rola opracowywanych planów ochrony jest nie do przecenienia.

W 2020 r. rozpoczęto prace związane z powiększeniem Nadbużańskiego Parku Krajobrazowego o fragment Parku Krajobrazowego Podlaski Przełom Bugu, położony na terenie województwa mazowieckiego. Nadzór i ochronę przyrodniczą nad przyłączoną częścią parku przejmie od województwa lubelskiego Mazowiecki Zespół Parków Krajobrazowych w Otwocku<sup>29</sup>.

Parki krajobrazowe, ze względu na zajmowaną powierzchnię (ok. 5% powierzchni województwa mazowieckiego) i pełnione funkcje, stanowią ważny element systemu ochrony przyrody, gdzie w sposób kompleksowy realizowana jest ochrona wartości przyrodniczych, historycznych i kulturowych oraz walorów krajobrazowych. Są jedyną wyodrębnioną organizacyjnie strukturą wykonującą zadania w zakresie ochrony przyrody i krajobrazu. Spełniają rolę ośrodków edukacji oraz przyczyniają się do zachowania tożsamości i odrębności regionu<sup>30</sup>. Jednym z celów ich funkcjonowania jest zachowanie i popularyzacja chronionych wartości w warunkach zrównoważonego rozwoju. W tym aspekcie ważne miejsce zajmuje ochrona tych terenów jako dostępnej przestrzeni do rekreacji, co w znacznym zakresie możliwe jest poprzez prowadzenie odpowiedzialnej polityki przestrzennej przez samorządy.

Największy udział w powierzchni obszarów chronionych mają na Mazowszu (i w kraju) obszary chronionego krajobrazu, które obejmują tereny chronione ze względu na wyróżniający się krajobraz o zróżnicowanych ekosystemach, wartościowe ze względu na możliwość zaspokajania potrzeb związanych z turystyką i wypoczynkiem lub pełnią funkcję korytarzy ekologicznych. Ich powierzchnia w 2021 r. wynosiła 835 722,15 ha, co stanowi 24% powierzchni województwa. Obszary chronionego krajobrazu są jedną z najmniej restrykcyjnych powierzchniowych form ochrony przyrody, w ich obrębie możliwe jest prowadzenie, z niewielkimi ograniczeniami, działalności gospodarczej. Na terenie województwa mazowieckiego znajduje się 30 obszarów chronionego krajobrazu, w tym 7 wyznaczonych uchwałami Sejmiku Województwa Mazowieckiego, 22 wyznaczone w drodze rozporządzeń Wojewody Mazowieckiego oraz 1 wyznaczony w drodze uchwały rady gminy<sup>31</sup>.

Od 2009 r., tj. po przejściu przez samorząd województwa całości kompetencji w zakresie parków krajobrazowych oraz obszarów chronionego krajobrazu, w ramach zarządzania zasobami przyrodniczymi na obszarach chronionych, systematycznie aktualizowane

<sup>29</sup> Projekt Uchwały Sejmiku Województwa Mazowieckiego w sprawie Nadbużańskiego Parku Krajobrazowego położonego na terenie powiatów: sokołowskiego, węgrowskiego, pułtuskiego, wołomińskiego, łosickiego, siedleckiego i ostrowskiego (<https://www.dialog.mazovia.pl/wspolpraca/konsultacje?kid=74>) [dostęp: 12.04.2023].

<sup>30</sup> Informacja o wynikach kontroli Najwyższej Izby Kontroli pn. Realizacja ustawowych zadań w parkach krajobrazowych, Warszawa 2012 (nr ewid. 120/2012/P11111/KSI).

<sup>31</sup> Uchwała nr 480/2009 Rady Miejskiej w Radomiu z dnia 23 lutego 2009 r. w sprawie wprowadzenia ochrony w drodze wyznaczenia obszaru chronionego krajobrazu.

są zakazy oraz wyłączenia z tych zakazów w poszczególnych obszarach chronionych oraz wprowadzane ich uszczegółowione granice do systemu informacji przestrzennej województwa. Podstawą skutecznej ochrony obszarów prawnie chronionych i prawidłowego zarządzania nimi jest bowiem poprawa efektywności działań, w tym związanych z opracowywaniem planów ochrony i sporządzaniem baz danych przestrzennych. Opracowywanie baz danych umożliwia szczegółowe rozpoznanie zasobów i walorów przyrodniczo-krajobrazowych oraz wartości kulturowych w zakresie niezbędnym do zaplanowania ochrony na obszarach znajdujących się w gestii samorządu województwa. W latach 2018–2022:

- dostosowano zasady gospodarowania do lokalnych uwarunkowań na 15 obszarach chronionego krajobrazu<sup>32</sup>,
- sporządzone zostały bazy danych przestrzennych dotyczących granic dla 22 obszarów chronionego krajobrazu<sup>33</sup> oraz dla Nadbużańskiego Parku Krajobrazowego z otuliną, który zostanie powiększony o fragment Parku Krajobrazowego Podlaski Przełom Bugu położony na terenie województwa mazowieckiego,
- wprowadzono do systemów informacji przestrzennej województwa uszczegółowione granice 7 obszarów chronionego krajobrazu<sup>34</sup> oraz Górznieńsko-Lidzbarskiego Parku Krajobrazowego<sup>35</sup>.

Ważną rolę w zakresie strategicznych działań na rzecz ochrony przyrody w województwie mazowieckim pełni Mazowiecka Rada Przyrody. To opiniodawczo-doradcze gremium Zarządu Województwa Mazowieckiego, działające od 2011 r.<sup>36</sup>, składa się z przedstawicieli samorządu województwa, administracji rządowej, środowisk naukowych oraz organizacji pozarządowych. Do zadań Rady należy w szczególności rekomendowanie i opiniowanie dla Zarządu Województwa Mazowieckiego projektów

<sup>32</sup> Uchwały Sejmiku Województwa Mazowieckiego w sprawie obszarów chronionego krajobrazu: Zieluńsko-Rzęgnowski (2018, 2020, 2022), Krysko-Joniecki, Nadwkrzańskie, Międzyrzecza Skrwy i Wkry, Solec nad Wisłą, Gostynińsko-Gabińskiego, Siedlecko-Węrowskiego, Doliny rzeki Jeziorki, Nadbużańskiego, Doliny rzeki Pilicy i Drzewiczki, Lasy przysusko-szydłowieckie, Naruszewskiego, Mińskiego, Nadwiślańskiego na terenie powiatów płońskiego, plockiego, sochaczewskiego i miasta Płock (2020, 2022) oraz Nadwiślańskiego na terenie powiatu sochaczewskiego.

<sup>33</sup> Obszary chronionego krajobrazu: Zieluńsko-Rzęgnowski, Lasy przysusko-szydłowieckie, Nasielsko-Karniewski, Nadwkrzański, Gostynińsko-Gabiński, Dolina rzeki Jeziorki, Dolina Skrwy Lewej, Dolina rzeki Zwolenki, Międzyrzecze Skrwy i Wkry, Okolice Rybna i Lidzbarka, Dolina Przysowy, Solec nad Wisłą, Krośnicko-Kosmowski, Bolimowsko-Radziejewicki z doliną środkowej Rawki, Iłża-Makowiec, Doliny Bugu i Nurca, Równina Raciążska, Przyrzecze Skrwy Prawej, Krysko-Joniecki, Naruszewski, Nadbużański i Łukowski.

<sup>34</sup> Obszary chronionego krajobrazu: Siedlecko-Węrowski, Dolina rzeki Pilicy i Drzewiczki, Lasy przysusko-szydłowieckie, Miński, Zieluńsko-Rzęgnowski, Nadwiślański na terenie powiatów płońskiego, plockiego, sochaczewskiego i miasta Płock oraz Nadwiślański na terenie powiatu sochaczewskiego.

<sup>35</sup> Na podstawie Raportów o stanie województwa mazowieckiego z lat: 2018, 2019, 2020, 2021 i 2022 (projekt Raportu) oraz analizy uchwał Sejmiku Województwa Mazowieckiego.

<sup>36</sup> Uchwała nr 654/36/11 Zarządu Województwa Mazowieckiego z dnia 12 kwietnia 2011 r. w sprawie powołania Mazowieckiej Rady Przyrody.

i działań związanych z tworzeniem dokumentów dotyczących form ochrony przyrody oraz doradzanie Zarządowi Województwa Mazowieckiego w strategicznych i bieżących działaniach związanych z wykonywaniem zadań określonych w ustawie o ochronie przyrody<sup>37</sup>.

## Podsumowanie

W ciągu całego analizowanego okresu powierzchnia przyrodniczych obszarów prawnie chronionych w województwie mazowieckim zwiększyła się o około 4880 ha<sup>38</sup>, a ich udział w powierzchni regionu wzrósł zaledwie o 0,1 p.p. Nie licząc najnowszej formy ochrony, jaką są obszary Natura 2000, na system ochrony obszarowej składają się obecnie: Kampinoski Park Narodowy, 190 rezerwatów przyrody, 9 parków krajobrazowych oraz 30 obszarów chronionego krajobrazu, które obejmują 29,7% powierzchni ogólnej województwa. Wszystkie wymienione formy przestrzennej ochrony przyrody tworzą wyraźnie zróżnicowany, lecz spójny system obszarów chronionych. Należy wspierać działania, aby ten układ o dużym potencjale biologicznym zabezpieczał przed degradacją zachowane jeszcze walory środowiska przyrodniczego i przyrodnicze powiązania przestrzenne między funkcjonującymi obszarami chronionymi.

Najwyższą formą ochrony (park narodowy, rezerваты przyrody) objęte zostało tylko 1,6% powierzchni województwa, natomiast zdecydowaną większość chronionej powierzchni stanowią obszary o najniższym reżimie ochronnym (obszary chronionego krajobrazu), które nie zapewniają skutecznej ochrony przed zagrożeniami i utratą różnorodności biologicznej. Poza wyznaczaniem obszarów Natura 2000, wynikającym ze zobowiązań akcesyjnych Polski, proces tworzenia nowych obszarów chronionych został w ostatnich latach spowolniony. Przyczyną tych trudności jest niewątpliwie, wprowadzony w 2000 r. do ustawy o ochronie przyrody, wymóg uzgadniania z samorządem lokalnym decyzji o utworzeniu chronionego obszaru. Warunkiem utworzenia nowego parku narodowego, parku krajobrazowego i obszaru chronionego krajobrazu jest uzyskanie zgody właściwej miejscowo rady gminy [Gwiazdowicz 2008]. Nie bez znaczenia jest również powszechny brak akceptacji dla koniecznych w ochronie przyrody ograniczeń w użytkowaniu terenu. Nadal w fazie koncepcji znajdują się propozycje objęcia ochroną prawną m.in. doliny Omulwi i Płodownicy z fragmentami Puszczy Kurpiowskiej oraz doliny Wisły na odcinku Warszawa – Płock (wraz z dolnym odcinkiem Narwi), na odcinku Góra Kalwaria – Dęblin czy na odcinku granicznym z województwem lubelskim (Małopolski Przełom Wisły). Dla zachowania cennych przyrodniczo fragmentów Mazowsza – zarówno objętych już ochroną prawną, jak i tych pozostających poza obszarami chronionymi – istotne znaczenie ma rosnąca świadomość

<sup>37</sup> Regulamin Mazowieckiej Rady Przyrody – Załącznik do uchwały nr 461/325/18 Zarządu Województwa Mazowieckiego z dnia 26 marca 2018 r.

<sup>38</sup> Na podstawie BDL GUS, stan na 1999 i 2021 r. [dostęp: 12.04.2023].

ekologiczna społeczeństwa i zaangażowanie licznych organizacji społecznych działających na rzecz ochrony przyrody. Należy przy tym zauważyć, iż coraz częściej miarą rozwoju cywilizacyjnego jest nie tylko rozwinięta infrastruktura techniczna, ale także bogactwo przyrody i jakość środowiska naturalnego, które decydują o jakości życia ludzi [Jermaczek 2017].

Realizacja przedsięwzięć (w szczególności budowa i modernizacja infrastruktury drogowej, kolejowej, lotniczej), niezbędnych dla poprawy spójności wewnętrznej i konkurencyjności regionu, jak również żywiołowa urbanizacja, może zagrozić spójności obszarów chronionych i ciągłości korzyści ekologicznych. Jednym ze sposobów przeciwdziałania tym zagrożeniom jest racjonalne planowanie przestrzenne, które stanowi ważne narzędzie służące ochronie przyrody, umożliwiające nie tylko skuteczną ochronę walorów przyrodniczych i krajobrazowych, ale także minimalizację konfliktów społecznych.

## Materiały źródłowe

### Literatura

- Burdziej J., Kunz M., 2013, *Obszary chronione w Polsce – spojrzenie geoprzestrzenne* [w:] M. Kunz, A. Nienartowicz (red.), *Systemy informacji geograficznej w zarządzaniu obszarami chronionymi – od teorii do praktyki*, Firma Usługowo-Wydawnicza „Daniel” Ewa Wierzchucka, Tuchola, Toruń.
- Cieszewska A., 2019, *Green belts. Zielone pierścienie wielkich miast*, Wydawnictwo Akademickie SEDNO, Warszawa.
- Degórska B., 2017, *Urbanizacja przestrzenna terenów wiejskich na obszarze metropolitalnym Warszawy. Kontekst ekologiczno-krajobrazowy*, Prace Geograficzne, 262, Instytut Geografii i Przestrzennego Zagospodarowania im. S. Leszczyckiego Polskiej Akademii Nauk, Warszawa.
- Dzieje ochrony przyrody w Polsce*, opracowanie na stronie Systemu Wymiany Informacji o Różnorodności Biologicznej w Polsce, (b.d.), [https://web.archive.org/web/20090426043501/http://www.ios.edu.pl/biodiversity/4/r4\\_511.htm](https://web.archive.org/web/20090426043501/http://www.ios.edu.pl/biodiversity/4/r4_511.htm) [dostęp: 12.05.2023].
- Fogel A., 2008, *Plany ochrony obszarów chronionych jako instrument kształtowania przestrzeni na poziomie lokalnym*, Kwartalnik Prawa Publicznego, 3–4, Uniwersytet Kardynała Stefana Wyszyńskiego, Warszawa, TNOiK, Toruń, s. 83–98.
- Gwiazdowicz M., 2008, *System ochrony przyrody w Polsce – regulacje prawne i instytucje*, Studia Biura Analiz Sejmowych Kancelarii Sejmu, 10, Warszawa.
- Habuda A., 2017, *Skuteczność przepisów prawa ochrony przyrody w parkach krajobrazowych i obszarach chronionego krajobrazu*, Ppt.
- Habuda A., Radecki W., 2017, *Ochrona przyrody w systemach prawnych ochrony środowiska Polski, Czech i Słowacji*, Difin, Warszawa.



Janik M., 2021, *Ochrona przyrody to część polskiej tradycji*, Rzeczpospolita, Walka o klimat, <https://klimat.rp.pl/walka-o-klimat/art19093181-ochrona-przyrody-to-czesc-polskiej-tradycji> [dostęp: 11.05.2023].

Jermaczek A., 2017, *Ochrona rezerwatowa – nie czekając na dobrą zmianę*, Miesięcznik Dzieki Życie, 2, 272.

*Korytarze ekologiczne w województwie mazowieckim ze szczególnym uwzględnieniem korytarza ekologicznego Wkry*, 2015, MAZOWSZE. Analizy i Studia, 4, 45, Mazowieckie Biuro Planowania Regionalnego w Warszawie, Warszawa.

Nowicki M., 2020, *Ochrona środowiska w latach 1945–2019* [w:] W. Szymalski (red.), *100 lat ochrony środowiska w Polsce*, Instytut Naukowo-Wydawniczy „Spatium”, Radom.

*Opracowanie ekofizjograficzne do Planu zagospodarowania przestrzennego województwa mazowieckiego*, 2011, MAZOWSZE. Analizy i Studia, 5, 30, Mazowieckie Biuro Planowania Regionalnego w Warszawie, Warszawa.

*Opracowanie ekofizjograficzne do Planu zagospodarowania przestrzennego województwa mazowieckiego*, 2018, t. 1, MAZOWSZE. Analizy i Studia, 1, 51, Mazowieckie Biuro Planowania Regionalnego w Warszawie, Warszawa – Ciechanów.

*Opracowanie ekofizjograficzne do Planu zagospodarowania przestrzennego województwa mazowieckiego*, 2018, t. 2. *Opracowanie ekofizjograficzne dla miejskiego obszaru funkcjonalnego ośrodka wojewódzkiego Warszawy*, MAZOWSZE. Analizy i Studia, 2, 52, Mazowieckie Biuro Planowania Regionalnego w Warszawie, Warszawa – Ciechanów.

*Plan zagospodarowania przestrzennego województwa mazowieckiego*, 2018, Uchwała nr 22/18 Sejmiku Województwa Mazowieckiego z dnia 19 grudnia 2018 r. w sprawie Planu zagospodarowania przestrzennego województwa mazowieckiego, Mazowieckie Biuro Planowania Regionalnego w Warszawie, Warszawa.

Richling A., Malinowska E., (red.), 2018, *Przyroda województwa mazowieckiego i jej antropogeniczne przekształcenia*, wyd. 2., Narodowy Fundusz Ochrony Środowiska, Warszawa.

*Studium uwarunkowań i kierunków zagospodarowania przestrzennego gminy Izabelin* przyjęte uchwałą nr LVII/456/22 Rady Gminy Izabelin z dnia 21 czerwca 2022 r.

*Studium uwarunkowań i kierunków zagospodarowania przestrzennego miasta Podkowa Leśna z 2020 r.*, sporządził burmistrz miasta Podkowa Leśna, SUNBAR Sp. z o.o., Podkowa Leśna.

Szulczewska B., 2008, *Planowanie przestrzenne a ochrona przyrody*, Studia Biura Analiz Sejmowych Kancelarii Sejmu, 10, Warszawa.

*Zagospodarowanie przestrzenne dolin rzecznych a zagrożenie powodziowe województwa*, 2008, MAZOWSZE. Analizy i Studia, 3, 18, Mazowieckie Biuro Planowania Regionalnego w Warszawie, Warszawa.

Żarska B., 2020, *Ochrona środowiska w Polsce w latach 1918–1939 w świetle uwarunkowań wewnętrznych i zewnętrznych*, Ppt., <https://www.pine.org.pl/wp-content/uploads/2020/06/1Zarska-HiSTORIA.pdf> [dostęp: 12.05.2023].

### **Źródła prawa**

Ustawa z dnia 10 marca 1934 r. o ochronie przyrody (Dz.U. z 1934 r. nr 31, poz. 274).

Ustawa z dnia 7 kwietnia 1949 r. o ochronie przyrody (Dz.U. z 1949 r. nr 25, poz. 180).

Ustawa z dnia 16 października 1991 r. o ochronie przyrody (Dz.U. z 1991 r. nr 114, poz. 492).

Ustawa z dnia 16 kwietnia 2004 r. o ochronie przyrody (Dz.U. z 2004 r. nr 92, poz. 880 ze zm.).

Ustawa z dnia 5 czerwca 1998 r. o samorządzie województwa (Dz.U. z 1998 r. nr 91, poz. 576 ze zm.).

Ustawa z dnia 23 stycznia 2009 r. o zmianie niektórych ustaw w związku ze zmianami w organizacji i podziale zadań administracji publicznej w województwie (Dz.U. z 2009 r. nr 92, poz. 753 ze zm.).

---

## Legally protected natural areas in the Mazowieckie Voivodeship in the years 1999–2022

### ABSTRACT

The article discusses the changes in the scope of natural legally protected areas, that occurred after the administrative reform in 1999. It indicates the tasks carried out by the Self-Government of the Mazowieckie Voivodeship in the field of regional policy and spatial management in accordance with the principle of sustainable development. The Mazowieckie Voivodeship – created under the territorial division reform – covered a system of protected areas that included the Kampinos National Park, 164 nature reserves, 9 landscape parks and 29 protected landscape areas. In nearly 25 years, 26 nature reserves and one protected landscape area were created. The boundaries of the existing forms of nature protection have also been modified. With Poland's accession to the European Union, the most significant changes concerning legally protected areas have taken place. The implementation of EU law into Polish law resulted, inter alia, in the introduction of a new form of nature protection – Natura 2000 sites, complementing the existing system of legally protected areas. By March 2023, 80 areas of the Natura 2000 network had been designated and approved in the Mazowieckie Voivodeship. The article discusses how the position and competences of the regional self-government in the field of nature protection have evolved as a result of changes in the law. The voivodeship self-government took over competences in the field of landscape parks and protected landscape areas. As a result of the acquired rights, the Mazovian Voivodeship Sejmik, inter alia, established the Mazovian Landscape Parks complex and protection plans for landscape parks. The boundaries of the protected landscape areas have been specified. Spatial databases are also maintained in the field of protected areas.

**Key words:** Mazowieckie Voivodeship, nature conservation, legally protected areas, landscape parks, protected landscape areas, green belt

---

---

**Elżbieta Jaglak, Grzegorz Derbin, Marcin Rojek**

Mazowieckie Biuro Planowania Regionalnego w Warszawie, Oddział Terenowy w Ciechanowie /

Mazovian Office for Regional Planning in Warsaw, Branch Office in Ciechanów

e-mails: [ejaglak@mbpr.pl](mailto:ejaglak@mbpr.pl), [gderbin@mbpr.pl](mailto:gderbin@mbpr.pl), [mrojek@mbpr.pl](mailto:mrojek@mbpr.pl)



cytacja:

Jaglak E., Derbin G., Rojek M., 2023, *Przyrodnicze obszary prawnie chronione w województwie mazowieckim w latach 1999–2022*, MAZOWSZE Studia Regionalne, 45, Mazowieckie Biuro Planowania Regionalnego w Warszawie, Warszawa, s. 53–71, <https://www.doi.org/10.21858/msr.45.03>



MAZOWIECKIE BIURO  
PLANOWANIA REGIONALNEGO  
W WARSZAWIE ©